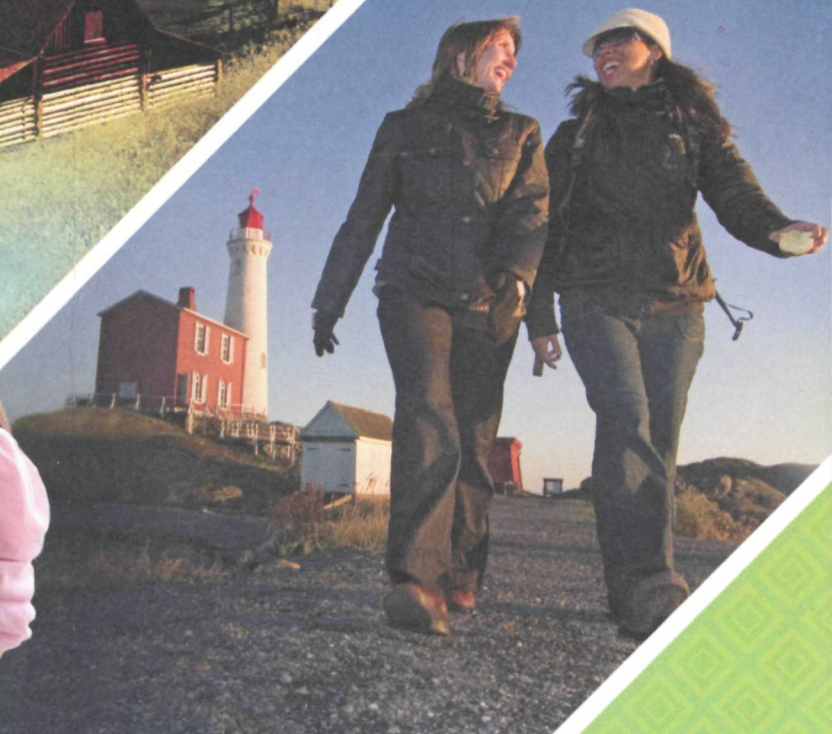


PARTEZ À LA DÉCOUVERTE DES LIEUX
**historiques nationaux
et provinciaux de la
Colombie Britannique**



Revivre l'histoire...

EXPLOREZ LES LIEUX HISTORIQUES NATIONAUX ET PROVINCIAUX DE LA COLOMBIE BRITANNIQUE

Depuis les rues animées de Vancouver jusqu'au paysage accidenté de l'Intérieur, la Colombie Britannique captive les visiteurs par son charme cosmopolite, sa beauté naturelle et son histoire humaine inspirante. Utilisez ce guide pour explorer la province et découvrez une histoire aussi puissante que les vagues de l'océan qui viennent se briser sur la côte Ouest de la province – les cultures autochtones anciennes, les explorateurs et les entrepreneurs venus exploiter les ressources naturelles, les riches colons qui ont sculpté de majestueux domaines dans les grandes contrées sauvages. C'est aussi l'histoire de gens ordinaires qui, d'ailleurs au pays et dans le monde, sont venus en Colombie Britannique y chercher de l'or, cultiver la terre, exploiter ses entreprises, gagner leur vie, construire une province.

Tous les lieux historiques nationaux et provinciaux de la Colombie Britannique décrits dans le présent guide ont été désignés et préservés comme des lieux d'importance exceptionnelle pour l'histoire du Canada ou de la Colombie Britannique. Certains appartiennent à Parcs Canada, d'autres à la Colombie Britannique, et de nombreux autres encore à des organismes locaux. Certains sont d'importantes attractions patrimoniales qui offrent une gamme complète de services aux visiteurs et auxquelles il faut consacrer une journée ou plus pour les apprécier à leur juste valeur. D'autres sont plus condensés et révèlent leurs secrets en moins de temps.

Chacun a sa propre histoire à raconter et vous invite à entrer dans un monde où le passé revit. Promenez vous à Victoria, dans ses jardins célèbres dans le monde entier, écoutez les histoires des commerçants de fourrure, regardez des Autochtones sculpter des totems, mettez votre casque de protection et montez à bord du train au fond d'une mine de cuivre; les activités ne manquent pas. Que vous vivez en Colombie Britannique ou que vous y soyez en vacances, vous découvrirez que les lieux historiques nationaux et provinciaux sont une source d'information, d'inspiration, et qu'ils ouvrent l'esprit à l'histoire riche et colorée de la Colombie Britannique.

COMMENCEZ ICI VOTRE PÉRIPLE...

Laissez-passer des lieux historiques nationaux du Canada (réservés aux lieux historiques de Parcs Canada)

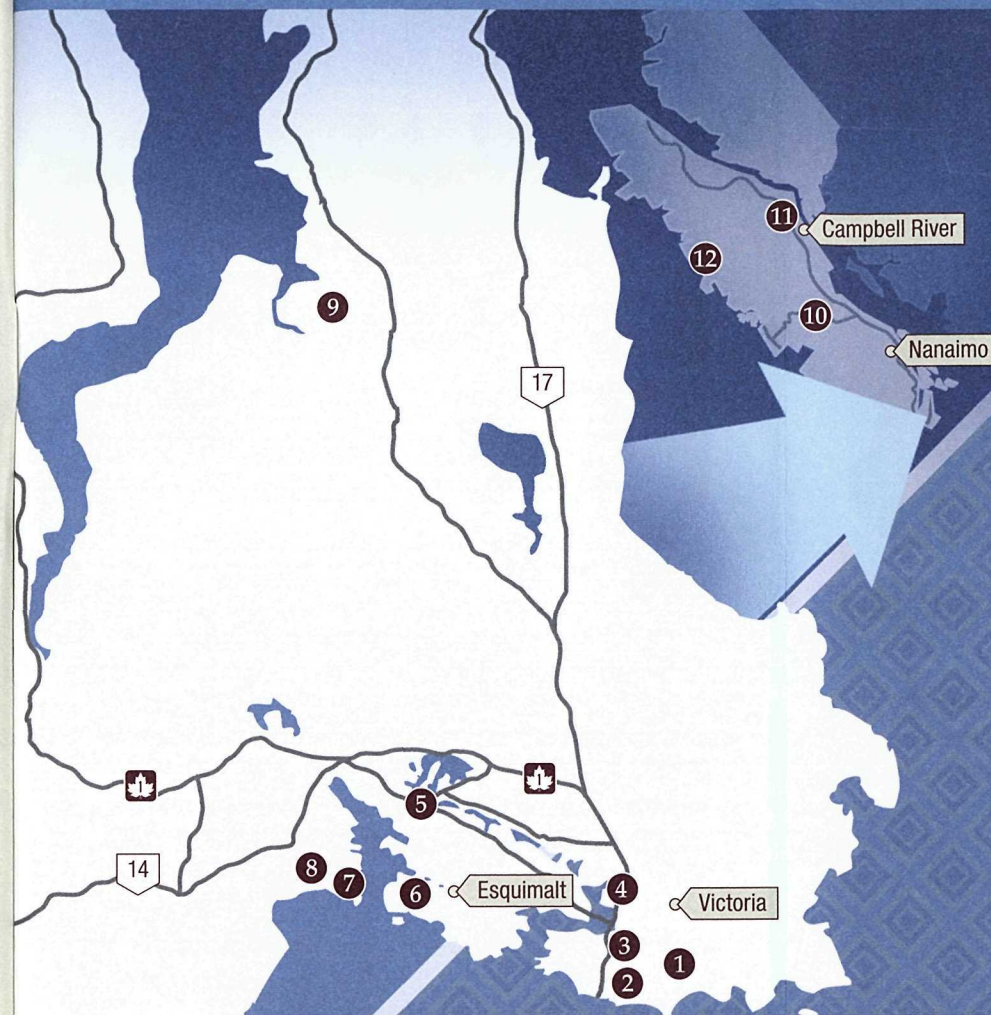
Le laissez-passer des lieux historiques nationaux du Canada donne droit à l'entrée illimitée dans les 78 lieux historiques nationaux du pays exploités par Parcs Canada. Il n'est pas valable dans les lieux historiques nationaux qui appartiennent à d'autres ordres de gouvernement ou à d'autres organisations et qui sont exploités par ces derniers.

Les sites appartenant à Parcs Canada sont identifiés par l'insigne "Castor".



TABLE DES MATIÈRES

Victoria et l'île de Vancouver	p. 3
Château-Craigdarroch	p. 4
Maison-Emily Carr	p. 4
l'Académie-St. Ann	p. 5
la Maison-de-la-Pointe-Ellice	p. 5
la Maison-de-Ferme-et-de-l'École-Craigflower	p. 6
Sites-Navals-d'Esquimalt	p. 6
Fort Rodd Hill et du Phare de Fisgard	p. 7
Hatley Park	p. 7
Jardins Butchart	p. 8
Moulin McLean	p. 8
Maritime Heritage Centre	p. 9
Yuquot	p. 9
Vancouver et la vallée du Fraser	p.10
Vancouver Maritime Museum	p.11
Gulf of Georgia Cannery	p.11
Chantier-Naval-Britannia	p.12
BC Museum of Mining	p.12
Fort-Langley	p.13
Xá:ytem	p.13
La Centrale Hydroélectrique de Stave Falls	p.14
Site historique de Kilby	p.14
Yale Historique	p.15
Intérieur sud	p.16
Moulin-à-Blé-de-Keremeos	p.17
Col-Rogers	p.17
Centre-Commémoratif-de-l'Internement Nikkei	p.18
SS Moyie	p.18
Fort-Steele	p.19
Région côtière de Cariboo Chilcotin	p.20
Ville-Historique-de-Barkerville	p.21
Maison-Cottonwood	p.21
Ranch-Hat Creek	p.22
Nord de la Colombie Britannique	p.23
S'ang Gwaay, K'uuna (Sedans), T'aanuu (Tanu)	p.24
Haida Heritage Centre	p.24
North Pacific Cannery	p.25
Île Pike (Laxspa'aw)/Passage-Metlakatla	p.25
Colline Battle Hill des Gitwangaks	p.26
Fort-St. James	p.26



L'île de Vancouver, qu'on peut voir de la terre ferme, s'étend sur 450 kilomètres du nord au sud. L'océan et les forêts ont façonné l'histoire de l'île, et l'œuvre de ces éléments est manifeste à l'ancien village des Premières nations sur la côte ouest accidentée, dans un bateau de pêche qui a sillonné les eaux locales il y a de nombreuses décennies, et dans une scierie historique qui transformait le bois de la luxuriante forêt ombrophile.

Victoria, la capitale provinciale, est située à l'extrémité sud de l'île et a été construite autour d'un port pittoresque. La riche histoire de la ville s'entrelace avec le présent et offre l'occasion d'explorer des lieux qui datent du début de la période coloniale, lorsque Victoria était une importante base navale, et de visiter certaines des demeures les plus prestigieuses et des jardins les plus beaux du Canada.

Victoria et l'île de Vancouver

1	Château-Craigdarroch, Victoria
2	Maison-Emily Carr, Victoria
3	l'Académie-St. Ann, Victoria
4	la Maison-de-la-Pointe-Ellice, Victoria
5	la Maison-de-Ferme-et-de-l'École-Craigflower, Victoria
6	Sites-Navals-d'Esquimalt, Esquimalt
7	Fort Rodd Hill et du Phare de Fisgard, Colwood
8	Hatley Park, Colwood
9	Jardins Butchart, Brentwood Bay
10	Moulin McLean, Port Alberni
11	Maritime Heritage Centre/Navire-à-Moteur-BCP 45, Campbell River
12	Yuquot, Île de Nootka



LIEU HISTORIQUE NATIONAL DU CHÂTEAU-CRAIGDARROCH

Le riche magnat de l'industrie du charbon et politicien Robert Dunsmuir a construit le château Craigdarroch dans les années 1890. Maintenant musée ouvert au public, le château permet de voir des vitraux exquis, de luxueux meubles victoriens et des boiseries travaillées, et de vivre la vie et l'époque des riches (et de ceux et celles qui étaient à leur service) à la fin du XIXe siècle. Au cours d'une visite autoguidée, explorez le château et montez les 87 marches et les quatre étages qui vous mènent à la tour d'où vous aurez une vue panoramique qui s'étend jusqu'aux montagnes Olympic dans l'État de Washington. La restauration du château est un processus permanent et vous pourrez voir des artisans à l'œuvre pendant votre visite.

Le château Craigdarroch, ouvert à l'année, est situé à huit minutes de voiture du centre ville de Victoria; on trouve du stationnement sur place. On peut aussi emprunter le transport en commun ou se rendre à pied au château depuis le centre ville, en 35 à 45 minutes.

Services : visites autoguidées, boutique de cadeaux, toilettes

**POUR DE PLUS AMPLES RENSEIGNEMENTS,
TÉLÉPHONEZ AU 250 592 5323
OU CONSULTEZ LE WWW.THECASTLE.CA.**



LIEU HISTORIQUE NATIONAL ET PROVINCIAL DE LA MAISON EMILY CARR

Emily Carr, l'une des artistes et des auteurs les plus célèbres du Canada, est née dans cette maison aristocrate à l'italienne en 1871. Elle a étudié les arts à Londres et à Paris avant de revenir en Colombie Britannique où elle a passé la majeure partie de sa vie adulte à dessiner, à peindre et à écrire sur les peuples autochtones et la nature sauvage qui l'entourait. La maison d'Emily Carr a été restaurée avec raffinement pour dépeindre l'époque où elle était enfant. Parmi les artefacts d'époque, on peut y voir de la poterie et des objets personnels fabriqués par l'artiste elle-même, tandis qu'à l'extérieur, les jardins initiaux ont été fidèlement recréés. Une pièce, surnommée la « galerie du peuple », présente des œuvres d'artistes canadiens, tandis qu'une autre a été transformée en boutique qui offre des reproductions, des cartes et des livres d'Emily Carr et à son sujet.

La maison d'Emily Carr est située près du port intérieur de Victoria au 207, rue Government. Elle est ouverte tous les jours, de la mi mai à septembre.

Services : visites d'interprétation, boutique de cadeaux, toilettes

**POUR DE PLUS AMPLES RENSEIGNEMENTS,
TÉLÉPHONEZ AU 250 383 5843
OU CONSULTEZ WWW.EMILYCARR.COM.**



LIEU HISTORIQUE NATIONAL DU L'ACADÉMIE-ST. ANN

L'Académie St. Ann est un legs durable du rôle des femmes et des francophones dans l'histoire de la Colombie Britannique. Construite en trois sections entre 1871 et 1910, l'Académie a servi d'école et de couvent aux Sœurs de Ste Anne, ordre catholique romain d'enseignantes et d'infirmières du Québec. Empruntez l'escalier d'honneur vers les intérieurs historiques où sont présentées des expositions temporaires et où une visite guidée relate l'histoire de l'école et de la vie de couvent à St. Ann. Ne manquez pas le clou de la visite : la chapelle magnifiquement restaurée, construite initialement en 1858 et première cathédrale catholique de Victoria; elle a été intégrée à l'ajout de 1886. Les grands jardins sont ouverts de l'aube au crépuscule et comprennent des arbres fruitiers, un arboretum d'espèces d'arbres rares et de grands points de vue gazonnés, parfaits pour pique niquer.

L'Académie St. Ann est située au 835, rue Humboldt à trois pâtés de maisons du port intérieur de Victoria. Elle est ouverte tous les jours de la mi mai à la mi septembre, et du jeudi au dimanche, en après midi seulement, le reste de l'année.

Services : visites autoguidées, boutique de cadeaux, toilettes, stationnement payant

**POUR DE PLUS AMPLES RENSEIGNEMENTS,
TÉLÉPHONEZ AU 250 953 8829
OU CONSULTEZ WWW.STANNSACADEMY.COM.**



LIEU HISTORIQUE NATIONAL ET PROVINCIAL DE LA MAISON DE LA POINTE ELLICE

Surplombant la voie navigable Gorge, la maison de la pointe Ellice est une magnifique maison à l'italienne aux beaux jardins victoriens. La famille O'Reilly en a fait l'acquisition en 1867 et y a vécu pendant trois générations, jusqu'en 1975, année où la maison a été vendue au gouvernement de la Colombie Britannique en reconnaissance de ses qualités exceptionnelles. Les meubles sont des effets personnels de la famille O'Reilly et illustrent la vie à Victoria pendant la période de 1890 à 1920. Visitez la maison et prenez y le thé en après midi sur la pelouse devant l'eau, jouez une partie de croquet, ou promenez vous dans les jardins où abondent les variétés patrimoniales de fleurs et de légumes.

La maison de la pointe Ellice est ouverte de la mi avril à septembre de même que pour des activités spéciales pendant la période de Noël. Vous pouvez notamment vous y rendre par traversier, lequel qui quitte le port intérieur trois fois l'heure. La maison est située au 2616, rue Pleasant, à Victoria.

Services : visites d'interprétation, thé en après midi, toilettes

**POUR DE PLUS AMPLES RENSEIGNEMENTS,
TÉLÉPHONEZ AU 250 380 6506
OU CONSULTEZ WWW.POINTELLICEHOUSE.CA.**



LIEU HISTORIQUE NATIONAL ET PROVINCIAL DE

LA MAISON-DE-FERME-ET-DE-L'ÉCOLE-CRAIGFLOWER

La maison de ferme Craigflower (1856), la troisième maison de ferme la plus ancienne de la Colombie Britannique, et l'école Craigflower (1855), la plus ancienne école de l'Ouest canadien, illustrent les débuts de l'établissement des pionniers en Colombie Britannique. L'intérieur est magnifiquement restauré, semblable à ce qu'il était le jour où la famille a emménagé; la maison Craigflower est conservée et mise en valeur par l'organisme The Land Conservancy of British Columbia. Des visites guidées et des programmes d'histoire vivante offrent des activités pratiques à tous les groupes d'âge. Venez découvrir les écoles de l'époque victorienne, les jeux de pelouse, le travail du bois, et les présentations « du champ à la table » qui font le lien entre les céréales et les légumes des temps anciens et la cuisine d'été.

La maison de ferme et l'école Craigflower sont situés dans le pâté de maisons des 2700, sur le chemin Admirals, voisins de la voie navigable Gorge. Pour vous y rendre à partir du centre ville de Victoria, empruntez le chemin Gorge à partir de la rue Douglas. Ouverts sept jours sur sept, de mai à septembre; des visites et des programmes scolaires sont offerts sur rendez vous le reste de l'année.

Services : visites d'interprétation, activités pratiques, services alimentaires, boutique de cadeaux.

**POUR DE PLUS AMPLES RENSEIGNEMENTS,
TÉLÉPHONEZ AU 250 386 1606
OU CONSULTEZ WWW.CRAIGFLOWER.CA.**



LIEU HISTORIQUE NATIONAL DES

SITES-NAVALS-D'ESQUIMALT

De 1865 à 1905, Esquimalt a été une base importante sur le plan stratégique pour la Marine Royale britannique, et depuis 1910, elle accueille la Marine canadienne. Cet arrondissement historique se compose de quatre sites : l'arsenal maritime, l'hôpital de la Marine royale, le cimetière des anciens combattants et l'île Cole. Le musée maritime et militaire de la BFC d'Esquimalt se trouve dans les bâtiments de l'ancien hôpital de la Marine royale. Le musée porte principalement sur quatre groupes militaires distincts qui ont influencé l'histoire du Canada et laissé un patrimoine durable : la Marine canadienne, le Service féminin de l'Armée canadienne, le Corps féminin de la Marine royale, et les ouvrages de défense de la côte Ouest.

Le musée maritime et militaire de la BFC d'Esquimalt est situé sur la base des Forces canadiennes d'Esquimalt, à l'ouest du centre ville de Victoria, dans la banlieue de Naden. Il est ouvert les jours de semaine seulement l'automne, l'hiver et le printemps, et toute la semaine en été. Comme le musée est une installation gouvernementale, il faut une carte d'identité avec photo pour y entrer.

Services : visites d'interprétation, boutique de cadeaux, toilettes

**POUR DE PLUS AMPLES RENSEIGNEMENTS,
TÉLÉPHONEZ AU 250 363 4312
OU CONSULTEZ WWW.NAVALANDMILITARYMUSEUM.ORG.**



LIEUX HISTORIQUES NATIONAUX DE

FORT RODD HILL ET DU PHARE DE FISGARD

Construit pour défendre la base navale d'Esquimalt, le fort Rodd Hill est l'une des forteresses d'artillerie côtière des années 1890 les mieux conservées du monde. Construit en 1860 dans une île à laquelle on accède par un pont jetée à partir du fort, le phare de Fisgard est le plus ancien phare de la côte ouest accidentée du Canada. Parcs Canada exploite les deux lieux historiques où les visiteurs peuvent explorer des dépôts souterrains de munitions, voir des batteries de tir côtières centenaires et profiter des vues extraordinaires sur le détroit de Juan de Fuca jusqu'aux montagnes Olympic, dans l'État de Washington. La maison du gardien du phare a été transformée en un musée qui offre un programme audiovisuel et une exposition de lentilles originales du phare.

Fort Rodd Hill est situé en bordure du boulevard Ocean, 14 kilomètres à l'ouest du centre ville de Victoria. Les deux lieux historiques sont ouverts à l'année.

Services : visites autoguidées, tables de pique nique, toilettes

**POUR DE PLUS AMPLES RENSEIGNEMENTS,
TÉLÉPHONEZ AU 250 478 5849
OU CONSULTEZ WWW.PC.GC.CA/FORTRODDHILL**



LIEU HISTORIQUE NATIONAL DE

HATLEY PARK

On considère le parc Hatley comme l'un des plus beaux exemples de domaines de style édouardien et pour cette raison, il a été désigné lieu historique national en 1995. Situé à proximité de l'océan Pacifique, en périphérie ouest de Victoria, le terrain de 230 hectares reflète la richesse et la diversité de la Colombie Britannique. Il se trouve au cœur du domaine du majestueux château Hatley, une grande demeure de 40 pièces construite en 1908 par le magnat de l'industrie et ancien premier ministre et lieutenant gouverneur de la Colombie Britannique, James Dunsmuir. La famille Dunsmuir a fini par vendre la propriété au gouvernement du Canada qui, de 1940 à 1995, l'a utilisé comme collège militaire. En 1995, le gouvernement de la Colombie Britannique a loué le domaine pour en faire le campus de l'Université Royal Roads.

Le parc Hatley est situé au 2005, chemin Sooke, à 20 minutes à l'ouest du centre ville de Victoria. Il est ouvert à l'année.

Services : visites d'interprétation, soirées de théâtre et de mystère, aventures de géocachette, boutique de cadeaux, toilettes

**POUR DE PLUS AMPLES RENSEIGNEMENTS,
TÉLÉPHONEZ SANS FRAIS AU 1 866 241 0674
OU CONSULTEZ WWW.HATLEYPARK.CA.**



LIEU HISTORIQUE NATIONAL DES JARDINS BUTCHART

Les Jardins Butchart ont été aménagés dans une carrière abandonnée au début des années 1900 pour devenir, au fil des ans, l'un des plus beaux jardins du monde. La luxuriance et la variété des jardins ne cessent d'enchanter les visiteurs. Le jardin enterré, aménagé dans une vieille carrière, fait appel à un système de couches qui date de l'ère victorienne et son aménagement est typique des domaines de style édouardien du début du XXe siècle. On peut y voir une roseraie, un jardin japonais, un jardin italien et un jardin méditerranéen. Tout au long de l'année, des activités aux thèmes saisonniers y sont organisées, notamment des feux d'artifice l'été, une patinoire et des lumières de Noël, en hiver. À l'occasion de leur centenaire en 2004, les jardins Butchart ont été désignés lieu historique national en raison de leur grande influence sur l'horticulture au Canada.

Les jardins Butchart se trouvent au nord de Victoria, au 800, avenue Benvenuto, dans la baie Brentwood. Ils sont ouverts à l'année, tous les jours, à partir de 9 h et l'été, ils restent ouverts jusqu'à 22 h.

Services : visites pédestres, cafés et restaurants, boutique de cadeaux, boutique d'horticulture, toilettes

**POUR DE PLUS AMPLES RENSEIGNEMENTS,
TÉLÉPHONEZ AU 866 652 4422
OU CONSULTEZ WWW.BUTCHARTGARDENS.COM.**



LIEU HISTORIQUE NATIONAL DU MOULIN McLEAN

Soyez les témoins de l'histoire en action au moulin McLean, la seule scierie à vapeur en état de fonctionnement au Canada. Les démonstrations de coupe du bois utilisée pendant la première moitié du siècle dernier sont le principal attrait, mais le moulin compte aussi un petit nombre de bâtiments érigés à l'extérieur de la forêt dont un baraquement, une cuisine de chantier et une forge. La troupe de théâtre Tin Pants fait revivre les bâtiments et se produit aussi au théâtre extérieur Nikkei. Même s'il est accessible par la route, il est plus agréable d'arriver au moulin par le train à vapeur de Port Alberni.

Le moulin McLean est situé au 5633, chemin Smith, à Port Alberni. Le lieu est ouvert de juin à septembre; le programme d'interprétation et la promenade en train à vapeur ne sont offerts que de la fin juin au début septembre.

Services : centre d'accueil, boutique de cadeaux, café, toilettes

**POUR DE PLUS AMPLES RENSEIGNEMENTS,
TÉLÉPHONEZ AU 250 723 1376
OU CONSULTEZ WWW.ALBERNIHERITAGE.COM.**



LIEU HISTORIQUE NATIONAL DU NAVIRE-À-MOTEUR-BCP 45 MARITIME HERITAGE CENTRE

Le navire à moteur BCP 45, un bateau de pêche en bois restauré qu'on appelait « senneur » en raison de son gréement de pêche, se trouve au Maritime Heritage Centre de Campbell River. Construit à Vancouver en 1927, le senneur a servi pendant 68 ans à pêcher le saumon à la senne, à la cuiller, au filet maillant et au chalut à perche pour la pêche de fond, et à la traînée en hiver, pour la pêche au hareng. Il a connu la gloire en 1958 lorsqu'un photographe l'a immortalisé pendant la saison du saumon rouge près de la pointe Ripple, en le présentant sur la couverture du magazine du dimanche du Toronto Star. La Monnaie canadienne a ensuite utilisé son image sur le billet de cinq dollars canadiens de 1972 à 1986. Le navire, qui est maintenant restauré et ouvert au public, offre aux visiteurs l'occasion de marcher sur ses ponts, d'explorer les cabines et la timonerie, et de se renseigner sur son histoire haute en couleur pendant une visite guidée.

Le Maritime Heritage Centre est situé au 621, route Island, à Campbell River. Il est ouvert à l'année.

Services : visites guidées, boutique de cadeaux, toilettes

**POUR DE PLUS AMPLES RENSEIGNEMENTS,
TÉLÉPHONEZ AU 250 286 3161
OU CONSULTEZ WWW.BCP45.ORG.**



LIEU HISTORIQUE NATIONAL YUQUOT

Village autochtone situé sur la côte nord-ouest éloignée de l'île de Vancouver, Yuquot a été au cœur du monde de la Première nation Mowachaht/Muchalaht pendant des milliers d'années. En 1778, le capitaine James Cook a été le premier Européen à visiter ce qui est aujourd'hui la Colombie Britannique, et en 1789, les Espagnols ont construit un petit fort, le seul établissement espagnol dans ce pays qui devint le Canada. Venez voir par vous même pourquoi Yuquot (anse amicale) a autant d'importance pour la Première nation Mowachaht/Muchalaht. Joignez-vous au groupe de l'un de nos guides avertis lors d'une visite au vieux fort espagnol, au cimetière historique, et à l'église transformée en musée. Vous y découvrirez les histoires et les légendes de nos ancêtres.

Le MV Uchuck III est le moyen de transport le plus facile pour se rendre à Yuquot. Le bateau part de Gold River, à l'ouest de Campbell River, le mercredi et le samedi, tout au long de l'été. Yuquot compte six petites maisonnettes pour les séjours prolongés ou une randonnée dans le célèbre sentier Nootka. Téléphonnez au 250 283-2015 pour réserver une maisonnette ou consultez www.yuquot.ca.

Services : visites d'interprétation, hébergement, toilettes

**POUR CONNAÎTRE L'HORAIRE DU MV UCHUCK III,
TÉLÉPHONEZ AU 250 283 2325
OU CONSULTEZ WWW.MVUCHUCK.COM.**

Vancouver et la vallée du Fraser



- 13
Vancouver Maritime Museum/
St. Roch, Vancouver
- 14
Gulf of Georgia Cannery,
Richmond
- 15
Chantier-Naval-Britannia,
Richmond
- 16
BC Museum of Mining,
Britannia Beach
- 17
Fort-Langley, Fort-Langley
- 18
La Centrale Hydroélectrique de
Stave Falls, Stave Falls
- 19
Xa:ytem, Mission
- 20
Site historique de Kilby,
Harrison Mills
- 21
Yale Historique, Yale

Vivez neuf aventures historiques totalement différentes à Vancouver et dans les environs. Depuis un village des Premières nations datant de 9 000 ans jusqu'à une conserverie de saumon restaurée, ces lieux historiques nationaux se trouvent tous à Vancouver ou à une distance qui se prête à des excursions d'une journée. On peut facilement allier le magasinage, un bon repas, à la visite des

différentes attractions — le lieu historique national Gulf of Georgia Cannery se trouve à côté d'une promenade de bois bordée par des restaurants de fruits de mer à l'atmosphère décontractée; le fort Langley se trouve à distance à pied d'un invitant boulevard de cafés et de boutiques, et le lieu historique Kilby offre de la baignade et des sports nautiques dans une piscine voisine.



LIEU HISTORIQUE NATIONAL

ST. ROCH VANCOUVER MARITIME MUSEUM

Logé au Vancouver Maritime Museum, le *St. Roch* est une goélette de la Gendarmerie royale du Canada (GRC) connue parce qu'elle a été le deuxième navire qui a réussi à franchir le passage du Nord Ouest embâclé. Ce bateau a également été le premier à traverser le passage du Nord Ouest dans les deux sens et à faire le tour de l'Amérique du Nord. Inauguré en 1928, le *St. Roch* a été conçu comme détachement flottant de la GRC, mais il a été également un navire de ravitaillement pour les avant postes éloignés de la GRC dans l'Arctique. Le musée présente entre autres des expositions sur les riches traditions maritimes de la côte du Pacifique, un centre de découvertes maritimes pour les enfants et des navires historiques et traditionnels à Heritage Harbour

Le Vancouver Maritime Museum est situé au 1905, avenue Ogden, dans le parc Vanier. Il est ouvert tous les jours l'été, et fermé les lundis en hiver

Services : boutique de cadeaux, toilettes

POUR DE PLUS AMPLES RENSEIGNEMENTS,
TÉLÉPHONEZ AU 604 257 8300
OU CONSULTEZ WWW.VANCOUVERMARITIMEMUSEUM.COM.



LIEU HISTORIQUE NATIONAL

GULF OF GEORGIA CANNERY

Montée sur des pilotis en bordure du majestueux fleuve Fraser, la Gulf of Georgia Cannery est l'une des dernières conserveries de saumon de la côte du Pacifique datant du XIXe siècle. Au plus fort de son histoire, elle était la plus grosse conserverie du genre et le principal producteur de saumon en conserve de la Colombie-Britannique. Venez visiter ce grand bâtiment de bois en bordure de l'eau, devenu un musée dynamique sur la pêche, et plongez dans les images, les sons et les histoires de l'industrie de la pêche de la côte du Pacifique. Des présentations audio-visuelles, des expositions interactives et des pièces de machinerie en fonctionnement rehausseront votre expérience.

La conserverie se situe au sud du centre-ville de Vancouver, au 12138 Fourth Ave., à Richmond. Elle est ouverte tous les jours du début mai au début octobre.

Services : boutique de cadeaux, toilettes

POUR DE PLUS AMPLES RENSEIGNEMENTS,
TÉLÉPHONEZ AU 604-664-9009
OU CONSULTEZ WWW.PC.GC.CA/LHN-NHS/BC/GEORGIA.





LIEU HISTORIQUE NATIONAL DU CHANTIER-NAVAL-BRITANNIA

Le chantier naval patrimonial de Britannia est une représentation authentique d'une communauté autrefois dynamique de conserveries, d'ateliers de construction, de résidences et de magasins. Le personnel de la ville de Richmond et les bénévoles travaillent en concertation à préserver et à restaurer le chantier naval et les bâtiments voisins pour en faire un centre actif de bateaux de bois et un parc riverain. Visitez les bâtiments du plus ancien chantier naval de la Colombie Britannique. Faites le tour des bâtiments et observez les projets en cours de restauration de navires d'une époque révolue lorsque la pêche et la construction de bateaux constituaient des entreprises prospères sur le fleuve Fraser.

Le chantier naval Britannia est situé au sud du centre ville de Vancouver, au 5180, promenade Westwater, à Steveston. Il est ouvert de mai à septembre, du mardi au samedi, et les fins de semaine seulement le reste de l'année.

Services : stationnement gratuit, visites, activités et programmes spéciaux, aire de pique nique, toilettes

**POUR DE PLUS AMPLES RENSEIGNEMENTS,
TÉLÉPHONEZ AU 604 718 8050
OU CONSULTEZ WWW.RICHMOND.CA/BRITANNIA.**



LIEU HISTORIQUE NATIONAL DU CONCENTRATEUR-DES- MINES-BRITANNIA BC MUSEUM OF MINING

Dans l'ombre du bâtiment de l'usine de 1923, vous vous mirez dans l'eau aquamarine de la baie Howe. La cloche du train qui sonne vous rappelle ensuite qu'il est temps de mettre votre casque de protection et de « sauter à bord » pour une excitante promenade dans un tunnel d'une authentique mine de cuivre. Vous vivrez une expérience des sens inoubliable et le cœur vous débattrra lorsque vous verrez, toucherez et sentirez la vie d'un mineur des temps anciens. N'oubliez pas : « il y a de l'or là bas dans ces montagnes », alors prenez votre batée et tentez votre chance!

Le British Columbia Museum of Mining se trouve à Britannia Beach, sur la route 99, 50 kilomètres au nord de Vancouver. Il est ouvert tous les jours d'avril à la mi octobre, et les fins de semaine seulement le reste de l'année.

Services : centre d'accueil, visites d'interprétation, boutique de cadeaux, toilettes

**POUR DE PLUS AMPLES RENSEIGNEMENTS,
TÉLÉPHONEZ AU 800 896 4044
OU CONSULTEZ WWW.BCMUSEUMOFMINING.ORG.**



LIEU HISTORIQUE NATIONAL DU FORT-LANGLEY

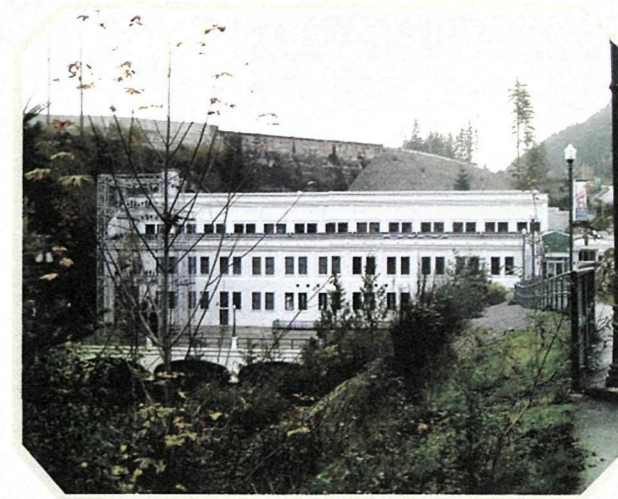


Bien avant que Vancouver n'existe, bien avant le chemin de fer, il y avait le fort Langley. Créé en 1827 en bordure du fleuve Fraser, il a été autrefois le centre commercial de la Colombie Britannique et un élément d'un réseau de postes de traite qui émaillaient l'Ouest canadien. Des interprètes costumés font revivre l'histoire des premiers commerçants et donnent un aperçu réaliste de la vie dans un poste de traite il y a 150 ans. Voyez le forgeron plier l'acier, entrez dans le dépôt – l'un des plus anciens bâtiments de la Colombie Britannique, aidez un tonnelier à façonner un baril, et entrez dans la grande maison où la province a été proclamée une colonie britannique en 1858.

Le lieu historique national se trouve dans le village de Fort Langley. Pour vous y rendre, empruntez la sortie 232 sur la Transcanadienne. Il est ouvert tous les jours et à l'année (sauf à Noël et au Nouvel An).

Services : centre d'accueil, visites d'interprétation, démonstrations, boutique de cadeaux, aire de pique nique, café saisonnier, toilettes, accessibilité aux fauteuils roulants, stationnement gratuit

**POUR DE PLUS AMPLES RENSEIGNEMENTS,
TÉLÉPHONEZ AU 604 513 4777
VOUS CONSULTEZ WWW.PC.GC.CA/FORTLANGLEY.**



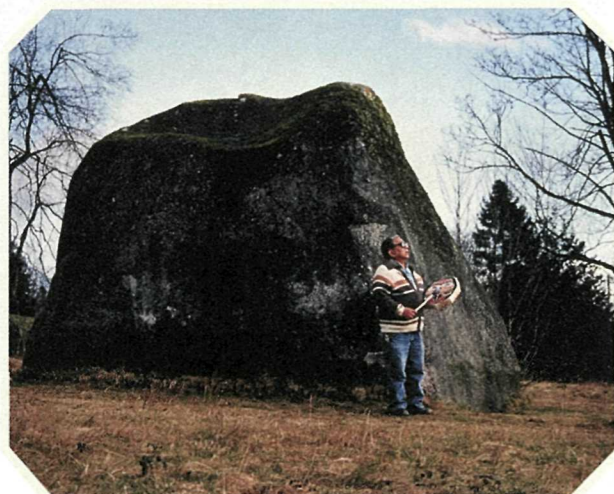
LIEU HISTORIQUE NATIONAL DE LA CENTRALE HYDROÉLECTRIQUE DE STAVE FALLS

Au début des années 1900, on a construit partout au Canada des centrales hydroélectriques en réponse à la demande sans cesse croissante d'électricité. L'une d'entre elles a été construite à Stave Falls et elle est exceptionnelle parce que l'électricité était acheminée jusqu'à Vancouver, et non aux villes voisines. Après le début de l'exploitation d'une nouvelle centrale en 2000, la centrale initiale a été transformée en centre d'accueil. On peut voir les génératrices et les turbines d'origine dans la salle des génératrices; des expositions interactives dans une autre salle révèlent les mystères de l'électricité, et la salle dite à haute tension présente des expositions sur l'histoire de Stave Falls et son rôle dans le perfectionnement des technologies en hydroélectricité.

La centrale hydroélectrique de Stave Falls se trouve à l'ouest de Vancouver, au 31338, chemin Dewdney Trunk, à Mission. Consultez notre site Web pour connaître les heures des visites autoguidées.

Services : centre d'accueil, visites autoguidées, boutique de cadeaux, toilettes

**FOR MORE INFORMATION, CALL 604-462-1222
OR VISIT WWW.BCHYDRO.COM/STAVEFALLS.**



LIEU HISTORIQUE NATIONAL

XÁ:YTEM

Xá:ytem est un village autochtone qui date de 9 000 ans. On y trouve une pierre sacrée de transformation et « la plus ancienne maison de la Colombie Britannique », vieille de 6 000 ans. Xá:ytem est une culture vivante qui date d'avant les pyramides et Stonehenge. C'est un lieu de culture et de partage qui accueille les visiteurs venus y découvrir et mieux connaître l'histoire, la culture, l'archéologie et de la spiritualité du peuple Sto:lo (« Peuple de la rivière ») et en faire l'expérience. Les visiteurs peuvent voir une maison longue traditionnelle faite de planches de cèdre, un centre d'artisanat et deux maisons semi souterraines, qui sont des habitations en bois circulaires et souterraines; prenez également le temps de participer à des ateliers sur la vannerie, le tambourinage et le tissage salish.

Xá:ytem est situé à l'est de Vancouver au 35087, route Lougheed, à Mission. Le village est ouvert du lundi au samedi l'été et du mardi au samedi, le reste de l'année.

Services : visites d'interprétation, ateliers, boutique de cadeaux, toilettes, aire de pique nique

**POUR DE PLUS AMPLES RENSEIGNEMENTS,
TÉLÉPHONEZ AU 604 820 9725
OU CONSULTEZ WWW.XAYTEM.CA.**



LIEU HISTORIQUE PROVINCIAL

KILBY

Près de la jonction de la rivière Harrison et du fleuve Fraser, le General Store Museum rappelle la collectivité autrefois dynamique de Harrison Mills, qui tournait autour d'un magasin général fort animé que la famille Kilby a tenu pendant de nombreuses décennies. Revivez les conversations rurales des années 1920 en compagnie d'interprètes costumés, tout en vous promenant dans le magasin, jetez un coup d'œil aux quartiers reconstitués à l'arrière, et montez l'escalier étroit qui mène aux chambres d'hôtel simples à l'étage. Visitez aussi une exploitation agricole de deux hectares : vous y verrez des animaux amicaux, un verger, un terrain de jeux, et une plage pour la baignade et la navigation de plaisance. Le menu du restaurant offre des plats consistants à l'ancienne, mais gardez vous de la place pour un morceau de la délicieuse tarte aux fruits.

Le site historique de Kilby se trouve à l'est de Mission, au 215, chemin Kilby, à Harrison Mills. Il est ouvert tous les jours l'été, du jeudi au lundi seulement au printemps et au début de l'automne.

Services : camping, rampe de mise à l'eau, restaurant à service complet, boutique de cadeaux du terroir, toilettes, aire de pique nique

**POUR DE PLUS AMPLES RENSEIGNEMENTS,
TÉLÉPHONEZ AU 604 796 9576
OU CONSULTEZ WWW.KILBY.CA.**



LIEU HISTORIQUE PROVINCIAL DE

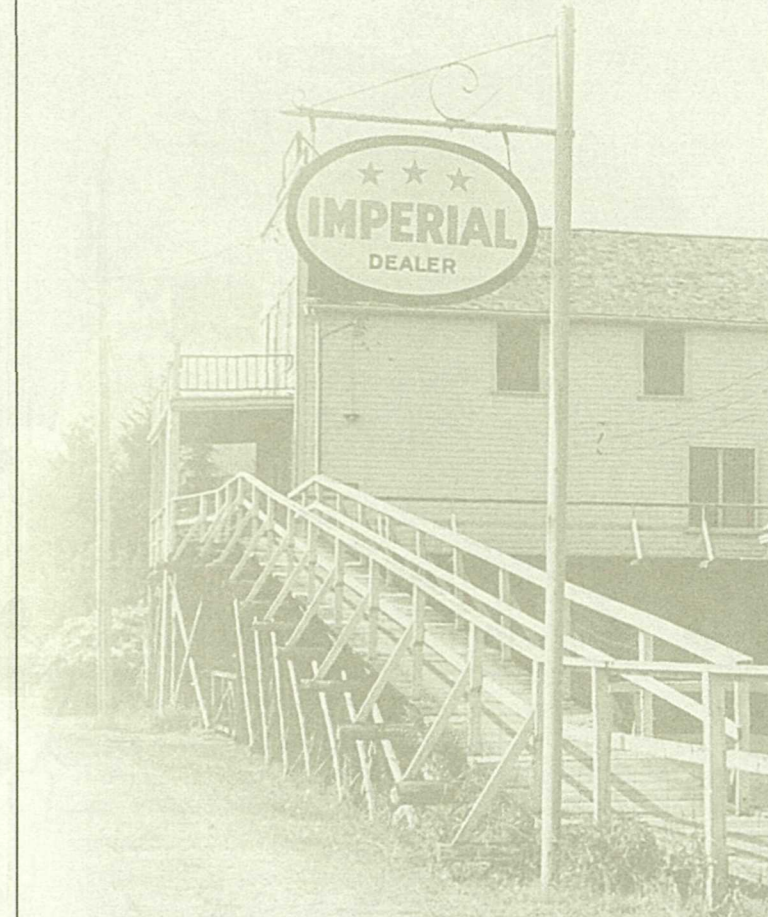
YALE HISTORIQUE

La ruée vers l'or de 1858 a stimulé l'essor de Yale, maintenant devenue une ville tranquille le long des berges de l'impétueux fleuve Fraser. La ville est émaillée de bâtiments historiques de l'époque de la ruée vers l'or et de plaques qui commémorent l'histoire de la région. Le lieu historique Yale est un bon point de départ d'une exploration de la ville. Le musée, aménagé dans une maison qui date des années 1870, décrit le rôle joué par Yale dans le développement de la Colombie Britannique. On peut aussi voir l'église anglicane St. John the Divine, construite en 1863, la deuxième église la plus ancienne de la Colombie Britannique. Des interprètes costumés vous guident tout au long de votre visite. Le lieu offre aussi des visites avec ou sans guide de la ville. Vous pouvez en outre vous initier au lavage à la batée ou à la recherche d'or dans la rivière.

Le lieu historique Yale se trouve en bordure de la route 1, à courte distance en automobile, au nord de Hope. Le lieu est ouvert de la mi avril à la mi octobre, mais on peut visiter la ville elle même à l'année.

Services : visites d'interprétation, boutique de cadeaux, toilettes, aire de pique nique

**POUR DE PLUS AMPLES RENSEIGNEMENTS,
TÉLÉPHONEZ AU 604 863 2324
OU CONSULTEZ WWW.HISTORICYALE.CA.**



Intérieur sud

22

Moulin-à-Blé-de-Keremeos

23

Col-Rogers,
Parc National de Glacier

24

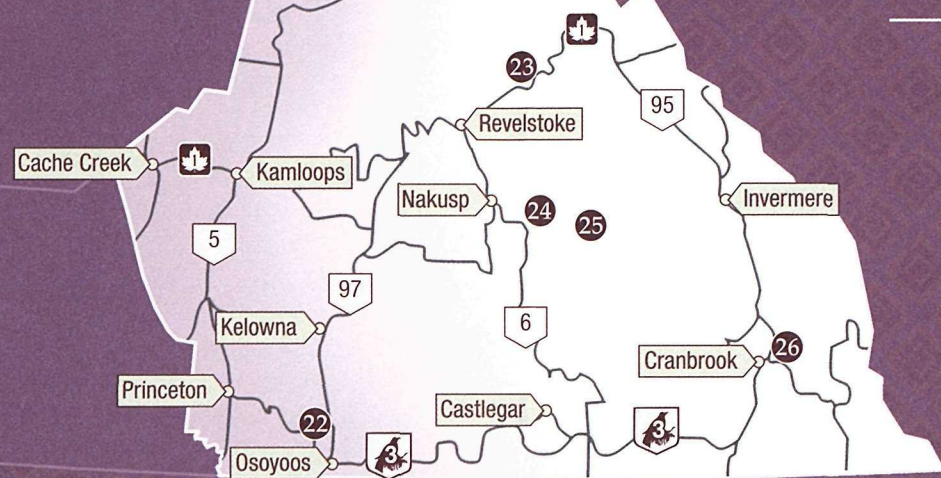
Centre-Commémoratif-de-
l'Internement Nikkei,
New Denver

25

S.S. Moyie, Kaslo

26

Fort-Steele, Fort-Steele



L'Intérieur sud de la Colombie Britannique est fait d'un paysage sauvage et accidenté de montagnes et de lacs où les premiers Européens qui cherchaient de l'or sont arrivés au milieu du XIXe siècle. Bien que la plupart des villes champignons de cette époque soient depuis tombées dans l'oubli, d'autres vivent encore et sont prospères, et d'autres encore, comme la ville patrimoniale de Fort Steel, sont devenues des lieux patrimoniaux. En parcourant la région, vous aurez l'occasion

de découvrir les maisons et le travail des premiers colons, de monter à bord d'un vieux vapeur à roue arrière, de marcher le long d'une voie ferrée abandonnée, un lien vital dans le réseau de transport canadien. Il n'y a pas que matière à célébration dans l'histoire, visitez un camp d'internement et apprenez comment 22 000 Canadiens d'origine japonaise ont été évacués de force pendant la Seconde Guerre mondiale.



LIEU HISTORIQUE PROVINCIAL DU LE MOULIN-À-BLÉ-DE-KEREMEOS

Venez voir et entendre une minoterie authentique mue à l'énergie hydraulique et datant de 1877. Dernière minoterie du genre en Colombie Britannique, elle a été restaurée en état de fonctionnement, tandis que le magasin général historique voisin offre d'intéressantes expositions qui montrent comment les familles locales se sont établies dans la vallée de la Similkameen et les efforts résolus pour restaurer la minoterie. En plus de son côté historique, cette dernière est située dans un décor bucolique, entourée de jardins bien entretenus et d'un verger où poussent les espèces qui s'y trouvaient déjà, il y a un siècle. Les interprètes amicaux habillés en costumes d'époque ajoutent également au charme. Au salon de thé, vous pouvez déguster des gourmandises fabriquées avec la farine moulue sur place à partir d'un blé récolté dans un champ voisin.

Le moulin à blé de Keremeos se trouve au 2691, route Upper Bench, à Keremeos. Il est ouvert tous les jours d'avril à octobre.

Services : visites pédestres, boutique de cadeaux, café, camping, toilettes, aire de pique nique

**POUR DE PLUS AMPLES RENSEIGNEMENTS,
TÉLÉPHONEZ AU 250 499 2888.**



LIEU HISTORIQUE NATIONAL DU COL ROGERS



Le major Albert Bowman Rogers a vu pour la première fois en 1881 le col de montagne qui porte aujourd'hui son nom. Situé au cœur de la chaîne de Selkirk dans le parc national des Glaciers, le col Rogers a fait disparaître le dernier obstacle à l'achèvement du chemin de fer transcontinental Canadien Pacifique, quatre ans plus tard. Aujourd'hui, la voie ferrée abandonnée serpente le col et entoure trois terrains de camping, et six kilomètres de la voie ferrée initiale ont été transformés en sentiers de randonnée. Le Centre de découverte du Col Rogers, au sommet, présente l'histoire humaine et naturelle de la région.

Le lieu historique national du Col Rogers est situé en bordure de la Transcanadienne, entre Revelstoke et Golden. Le Centre de découverte du Col Rogers est ouvert à l'année, sauf de la mi octobre à la mi novembre. Les sentiers de randonnée sont habituellement dépourvus de neige de la fin juin à la fin septembre et des programmes d'interprétation sont offerts en juillet et en août. Les possibilités de ski de randonnée sont nombreuses au lieu historique, de décembre à avril.

Services : centre d'accueil, sentiers autoguidés, programme d'interprétation, boutique de cadeaux, camping, toilettes

**POUR DE PLUS AMPLES RENSEIGNEMENTS,
TÉLÉPHONEZ AU 250 837 7500
OU CONSULTEZ WWW.PC.GC.CA/BC/ROGERS.**



LIEU HISTORIQUE NATIONAL DU CENTRE-COMMÉMORATIF- DE-L'INTERNEMENT NIKKEI

Parmi les nombreux camps d'internement autrefois éparpillés dans la province, le camp Orchard à New Denver est le seul qui ait été préservé. Le Centre commémoratif de l'internement Nikkei raconte l'histoire de plus de 20 000 Canadiens d'origine japonaise qui ont été dépouillés de leurs droits civiques, étiquetés « étrangers ennemis », et déracinés de leurs foyers pendant la Seconde Guerre mondiale. D'autres camps d'internement ont été fermés à la fin de la guerre, mais le camp Orchard est resté ouvert et a gardé des prisonniers jusqu'en 1957. Le lieu compte aujourd'hui cinq bâtiments originaux, des artefacts de l'époque et des expositions d'interprétation. Le calme jardin Heiwa Teien, aménagé par un maître jardinier japonais, rend hommage aux Canadiens d'origine japonaise réinstallés pendant la guerre.

Le Centre commémoratif de l'internement Nikkei se trouve au 306, rue Josephine, à New Denver. Il est ouvert de la fin mai jusqu'au début septembre..

Services : visites autoguidées, boutique de cadeaux, toilettes

**POUR DE PLUS AMPLES RENSEIGNEMENTS,
TÉLÉPHONEZ AU 250 358 7288
OU CONSULTEZ WWW.NEWDENVER.CA/NIKKEI**



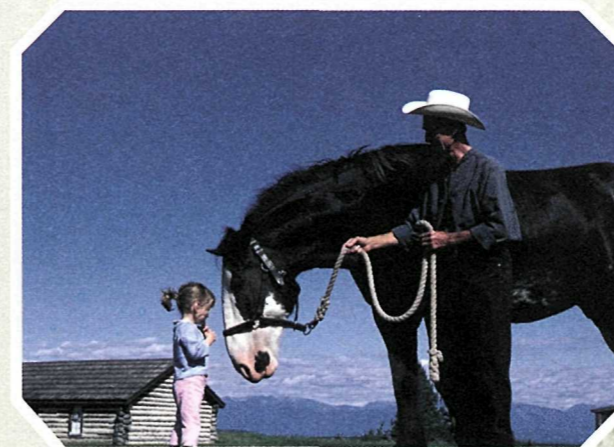
LIEU HISTORIQUE NATIONAL S.S. MOYIE

Le *S.S. Moyie*, le plus ancien vapeur à roue arrière de passagers intact au monde, a également été le dernier bateau du genre en exploitation dans l'ouest de l'Amérique du Nord. Pendant presque 60 ans, jusqu'à sa mise hors service en 1957, ce grand vapeur a servi de lien de transport aux collectivités isolées autour du lac Kootenay. Maintenant ancré en permanence sur les berges du lac Kootenay dans le pittoresque village de Kaslo, le *S.S. Moyie* a magnifiquement été restauré et il est ouvert aux visiteurs. Il montre un élégant décor victorien, des artefacts de l'époque, des expositions réalistes et des effets sonores dont le sifflet original du vapeur. Montez à bord et regardez attentivement, l'histoire se déploie devant vous.

Le *S.S. Moyie* est situé au 324, rue Front, à Kaslo. Il est ouvert tous les jours de mai à octobre.

Services : centre d'accueil, visites autoguidées, interprètes, boutique de cadeaux, toilettes

**FOR MORE INFORMATION, CALL 250 353 2525 OR
VISIT WWW.KLHS.BC.CA.**



LIEU HISTORIQUE NATIONAL ET PROVINCIAL DE FORT STEELE

Lieu de plusieurs ruées vers l'or au cours de la deuxième moitié des années 1800, le fort Steele est une capsule temporelle de l'établissement et des éphémères fortunes d'une communauté de pionniers qui a vécu en Colombie Britannique, au XIXe siècle. Le lieu comprend plus de 60 bâtiments restaurés, reconstruits et entièrement meublés, dont des baraquements en bois, des hôtels, un palais de justice, une prison, un musée, un bureau de dentiste, le bureau du traversier, une imprimerie et un magasin général rempli à craquer d'artefacts historiques curieux. La ville est recrée par des interprètes qui font office de forgerons, de charpentiers, de politiciens, de tisseurs, de jardiniers, de photographes et bien d'autres encore. Faites une promenade en train à vapeur, discutez avec un politicien, regardez un film muet dans un cinéma de l'ancien temps et partez même à la recherche d'or. De courtes scènes dans la rue et un théâtre vivant, animés par la Wildhorse Theatre Troupe, sont offerts tout au long de l'été.

La ville patrimoniale de Fort Steele se trouve au nord de Cranbrook, au 9851, route 93/95. Le village est ouvert à l'année, mais le programme d'interprétation est offert du début mai au début octobre.

Services : centre d'accueil, visites autoguidées, visites guidées, restaurants et cafés, boutique de cadeaux, toilettes

**POUR DE PLUS AMPLES RENSEIGNEMENTS,
TÉLÉPHONEZ AU 250 417 6000
OU CONSULTEZ WWW.FORTSTEELE.CA.**



Région côtière de Cariboo Chilcotin

27

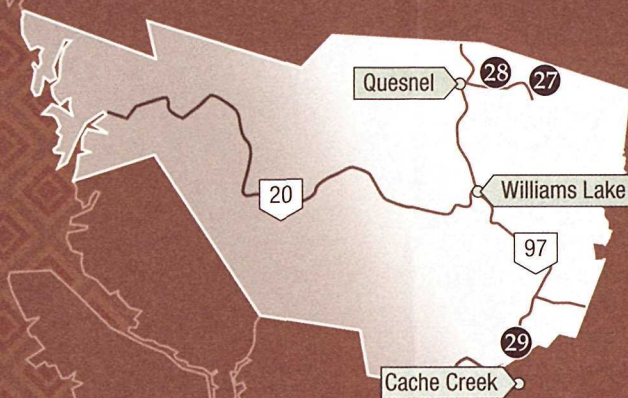
Ville-Historique-de-Barkerville,
Barkerville

28

Maison-Cottonwood, Quesnel

29

Ranch-Hat Creek, Cache Creek



Laissez la vie citadine derrière vous et partez en direction nord, vers la région côtière de Cariboo Chilcotin, qui se déploie depuis une étendue éloignée de l'océan Pacifique jusqu'à un plateau élevé où depuis plus d'un siècle, on y élève à grande échelle du bétail. L'histoire humaine de la région est dominée par l'une des plus grandes ruées vers l'or du Canada, une époque où plus de 100 000 mineurs et chercheurs d'or ont afflué sur la route d'accès à la région de Cariboo depuis

Hastings Mill (Vancouver de nos jours) pour venir faire fortune. Cette époque revit à Barkerville, ville restaurée de la ruée vers l'or, de même qu'aux ranchs de Hat Creek et de Cottonwood, des points d'arrêts pendant la longue route vers le nord. Chacun des trois endroits offrent de multiples choses à voir et à faire, de même que des magnifiques paysages qui invitent à la détente et à la découverte du passé.



Studio Grandé

LIEU HISTORIQUE PROVINCIAL DE LA VILLE-HISTORIQUE- DE-BARKERVILLE

Après la découverte d'or par Billy Barker en 1862, des milliers de chercheurs d'or se sont rués à l'endroit qu'on a vite surnommé Barkerville. Pendant sa période d'activité la plus intense, la ville comptait 10 000 habitants, mais les fortunes ont fini par s'envoler et la ville a pratiquement été abandonnée dans les années 1920. Aujourd'hui, plus de 130 bâtiments ont été restaurés ou reconstitués et des interprètes costumés aident à faire revivre la ruée vers l'or de la région de Cariboo. Ne manquez pas d'aller au théâtre Royal et à ses nouveaux spectacles tous les étés; tentez votre chance au lavage à la batée et vous serez peut être récompensé par de la poudre d'or véritable; si vous avez faim, essayez l'un des nombreux restaurants aux thèmes de la ruée vers l'or. Pour vivre une expérience véritablement exceptionnelle, louez une chambre dans l'un des gîtes touristiques historiques de Barkerville.

Barkerville est situé à 88 kilomètres à l'est de Quesnel. Le lieu est ouvert à l'année, mais certaines attractions ne le sont que de la mi mai à la fin de septembre.

Services : centre d'accueil, visites guidées, chambres d'hôte et camping, restaurants, boutique de cadeaux, aire de pique nique, toilettes

**POUR DE PLUS AMPLES RENSEIGNEMENTS,
TÉLÉPHONEZ AU 888 994 3332
OU CONSULTEZ WWW.BARKERVILLE.CA.**



LIEU HISTORIQUE PROVINCIAL DE LA MAISON-COTTONWOOD

Construite en 1864 pour répondre aux besoins des voyageurs de la route d'accès à la région de Cariboo, Cottonwood House est l'un des plus anciens bâtiments qui subsistent encore à l'intérieur de la Colombie Britannique. Marchez sur la première route d'accès à la région de Cariboo et passez par la maison qui s'y trouve et qui servait autrefois les visiteurs fatigués, comme le célèbre juge Begbie et la poétesse Pauline Johnson. Vous y trouverez, entre autres activités, des animaux de la ferme, des jeux traditionnels comme les fers à cheval, des sentiers de randonnée le long de la rivière Cottonwood, et des promenades en chariot. Une confiserie ajoute au charme. Des repas légers sont servis au magasin général restauré, et les tables les plus recherchées sont celles de la véranda. La boutique de cadeaux est reconnue pour ses produits de bois fabriqués localement.

Cottonwood House est située à l'est Quesnel, le long de la route vers Barkerville. Le lieu est ouvert de la mi mai au début de septembre.

Services : maisonnettes pour touristes et camping, restaurant, boutique de cadeaux, aire de pique nique, toilettes

**POUR DE PLUS AMPLES RENSEIGNEMENTS,
TÉLÉPHONEZ AU 250 992 2071
OU CONSULTEZ WWW.COTTONWOODHOUSE.CA.**



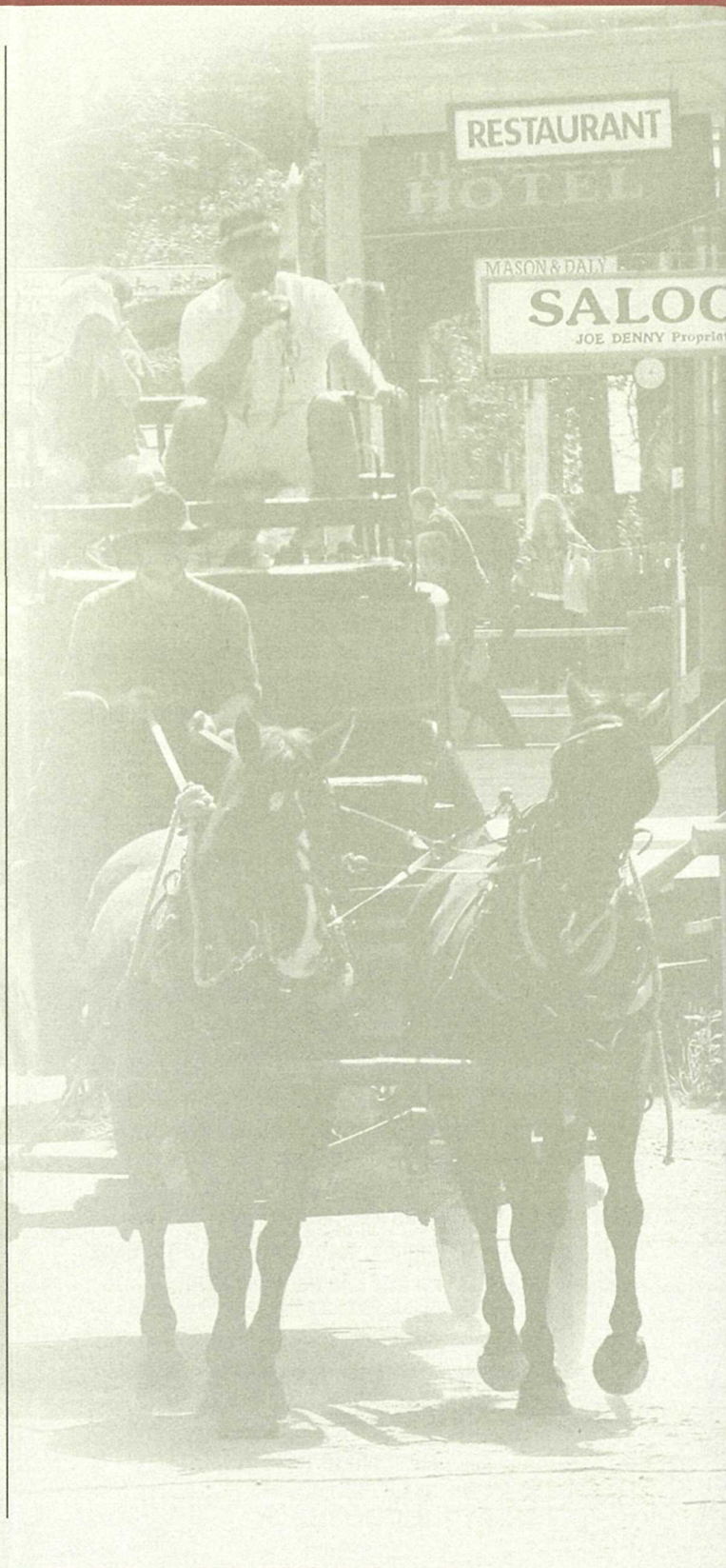
LIEU HISTORIQUE PROVINCIAL DU RANCH-HAT CREEK

Faites un saut dans le passé, dans les années 1860, au ranch historique Hat Creek, établi sur l'un des rares terrains encore accessibles au public de la route d'accès à la région Cariboo. Point d'arrêt des mineurs, des conducteurs de chariots, de diligences et de convois de chariots qui s'en allaient vers les mines d'or de Cariboo, on y trouve de nombreux bâtiments originaux, dont le poste d'accueil. Les visiteurs peuvent monter à bord d'une diligence, se promener dans le verger et même passer la nuit dans un tipi. Un sentier, le long du rivage du ruisseau Hat, mène à un village Shuswap reconstitué qui comprend un kekuli authentique (maison semi-souterraine d'hiver). Vous y apprendrez comment le peuple Shuswap y a vécu et sa contribution à l'industrie de l'élevage.

Le ranch historique Hat Creek se trouve à la jonction des routes 97 et 99, au nord de Cache Creek. Il est ouvert de mai à septembre.

Services : visites guidées, démonstrations, promenades en chariot, hébergement, emplacements pour véhicules récréatifs et camping, services alimentaires, boutique de cadeaux, aire de pique nique, toilettes

**POUR DE PLUS AMPLES RENSEIGNEMENTS,
TÉLÉPHONEZ AU 800 782 0922
OU CONSULTEZ WWW.HATCREEKRANCH.COM.**



Nord de la Colombie Britannique



30
S'Gang Gwaay, K'u una Lnagaay, T'aanuu Lnagaay, Réserve de parc national et site haida Gwaii Haanas

31
Haida Heritage Centre, Skidegate

32
North Pacific Cannery, Port Edward

33
Passage-Metlakatla/Île Pike (Laxspa'aw), Prince Rupert

34
Colline Battle Hill des Gitwangaks, Kitwanga

35
Fort-St. James, Fort-St. James

La route Yellowhead (la route 16) sillonne le paysage accidenté de la Colombie Britannique et relie Jasper, en Alberta, aux îles de la Reine Charlotte. La route est connue en raison de sa beauté naturelle intacte et ceux et celles qui ont envie de s'arrêter et d'explorer y découvrent aussi une riche histoire. La traite des fourrures retrouve vie au fort St. James, alors que les conserveries de saumon les mieux

préservées de la côte accueillent les visiteurs près de Prince Rupert. On peut sentir la présence des Premières nations partout dans ces endroits, depuis les sites des anciens villages côtiers des Haïdas et des Tsimshians jusqu'au rôle indispensable joué par les Premières nations dans l'histoire du commerce des fourrures et de la pêche commerciale.



LIEUX HISTORIQUES NATIONAUX



SGANG GWAAY (NAN SDINS), K'UUNA LLNAGAAY (SKEDANS), T'AANUU LLNAGAAY

Situés dans la réserve de parc national et le site du patrimoine haïda Gwaii Haanas, ces trois lieux reculés sont d'excellents exemples de villages autochtones traditionnels de la côte Nord-Ouest. Les visiteurs qui aiment l'aventure trouveront des mâts totémiques anciens encore debout et les vestiges de maisons longues se noyant dans la luxuriante forêt ombrophile qui envahit progressivement ces endroits intemporels. Protégé comme site du patrimoine mondial de l'UNESCO, SGang Gwaay (île Anthony) est le mieux connu des lieux historiques. Située au fond d'une anse protégée, cette île possède plus de deux douzaines de mâts mortuaires massifs abîmés par le temps, arborant les armoiries des familles qui ont habité cet endroit il y a plus de 100 ans.

Les sites des villages sont accessibles par bateau ou par hydravion depuis Queen Charlotte et Sandspit, dans les îles de la Reine-Charlotte. Les visiteurs seront accueillis par un gardien, qui habite sur l'île l'été et qui est chargé de protéger ces endroits de grande valeur spirituelle.

Aucun service.

POUR OBTENIR DE PLUS AMPLES RENSEIGNEMENTS
DE MÊME QUE LA LISTE DES VOYAGISTES AUTORISÉS,
TÉLÉPHONEZ AU 250-559-8818
OU CONSULTEZ WWW.PC.GC.CA/GWAIHAANAS.



HAIDA HERITAGE CENTRE KAAY LLNAGAAY

Le Haida Heritage Centre, situé dans le vieux village haïda de Kaay Llnagaay (qui veut dire « ville du lion de mer »), présente la culture vivante et l'art exceptionnels, de même que l'histoire humaine du peuple haïda depuis 12 000 ans. Six totems imposants se trouvent devant le complexe qui fait face à l'océan et qui ressemble à une série de longues maisons. Il comprend le musée Haida Gwaii, qui offre de nombreuses expositions et programmes audiovisuels, une boutique de cadeaux, une cabane à canots, un atelier de sculpture et une salle de spectacles. Pour vivre entièrement l'expérience, arrêtez-vous au café pour manger un plat typiquement haïda. Pour ceux et celles qui ne peuvent se rendre dans les villages éloignés, le centre offre une initiation à l'histoire et à l'importance du peuple haïda.

Le Haida Heritage Centre est situé au village de Skidegate, dans les îles de la Reine Charlotte. Il est ouvert tous les jours en été, et du mardi au samedi le reste de l'année.

Services : expositions, visites autoguidées et visites d'interprétation en groupe, services alimentaires, boutique de cadeaux, toilettes

POUR DE PLUS AMPLES RENSEIGNEMENTS,
TÉLÉPHONEZ AU 250 559 7885 OU CONSULTEZ WWW.HAIDAHERITAGECENTRE.COM.



LIEU HISTORIQUE NATIONAL

NORTH PACIFIC CANNERY

Connu aujourd'hui sous le nom de village de pêche historique North Pacific, ce lieu historique préserve le plus ancien village de conserverie de saumon encore existant le long de la côte de la Colombie Britannique. Créée en 1889, la conserverie est typique des conserveries des régions éloignées parce qu'elle offrait de l'hébergement pendant toute la saison estivale de travail. Très peu de choses ont changé depuis la fermeture de l'établissement à la fin des années 1960. On peut visiter quelque 30 bâtiments reliés par des promenades en bois. Vous verrez une chaîne de mise en conserve en exploitation, des logements primitifs, un économat, un chemin de fer miniature et un théâtre de participation qui ajoute de la couleur à l'expérience de la vie des pêcheurs.

La conserverie North Pacific est ouverte de la mi mai jusqu'en septembre. Elle est située à proximité de Port Edward, à 20 kilomètres au sud est de Prince Rupert.

Services : visites d'interprétation, centre d'accueil, café, hébergement, boutique de cadeaux, toilettes

POUR DE PLUS AMPLES RENSEIGNEMENTS,
TÉLÉPHONEZ AU 250 628 3538
OU CONSULTEZ WWW.DISTRICT.POR TEDWARD.BC.CA.



LIEU HISTORIQUE NATIONAL DU

PASSAGE-METLAKATLA ÎLE PIKE (LAXSPA'AW)

Minuscule île intacte recouverte d'une luxuriante forêt côtière ombrophile, l'île Pike (Laxspa'aw) est la terre des Tsimshians depuis 10 000 ans sans interruption. Des sentiers pédestres mènent à cinq sites archéologiques importants et à la reconstitution d'une longue maison de cèdre. Quelque 200 pétroglyphes (sculptures sur le roc) émaillent la côte. Inscrivez vous à une visite pour en apprendre plus sur le site. Après une courte sortie en bateau, un guide tsimshian dirigera votre groupe dans l'île, partagera avec vous ses connaissances sur les pratiques traditionnelles de cueillette des plantes et de la nourriture, tout en vous parlant de la culture traditionnelle tsimshian.

Des visites de l'île sont offertes tout l'été par Seashore Charters de Prince Rupert.

Services : visites d'interprétation

POUR DE PLUS AMPLES RENSEIGNEMENTS,
TÉLÉPHONEZ AU 250 624 5645
OU CONSULTEZ WWW.SEASHORECHARTERS.COM



LIEU HISTORIQUE NATIONAL DE LA COLLINE-BATTLE HILL-DES-GITWANGAKS

La colline Battle Hill des Gitwangaks est le lieu d'un village fortifié qui fut occupé par la Première nation des Gitwangaks de la fin du XVIIIe siècle jusqu'au début du XIXe siècle. Situé stratégiquement sur une colline surplombant la rivière Kitwanga, ce bastion élevé était encerclé de billes munies de pointes, qui servaient à écraser les assaillants. Le guerrier le plus redouté du village était le chef 'Nekt, qui contrôlait un réseau de sentiers de troc très lucratifs. Le village a été détruit par les flammes il y a plus d'un siècle, mais les visiteurs ont la possibilité de suivre un court sentier agrémenté de panneaux d'interprétation qui les mène à l'emplacement du village, au sommet de la colline. Les mâts totémiques du village de Gitwangak, non loin de là, relatent l'importance des lieux.

La colline Battle Hill des Gitwangaks se situe en bordure de la route Kitwanga nord, depuis la route Cassiar (route 37), 90 km à l'est de Terrace.

Services : Panneaux d'interprétation



LIEU HISTORIQUE NATIONAL DU FORT-ST. JAMES

Des interprètes en costumes d'époque et la plus grande collection canadienne de bâtiments originaux datant de l'époque de la traite des fourrures s'allient pour faire revivre le passé aux visiteurs du fort St. James. Créé en 1806 comme poste de traite, le fort St. James a été pendant un temps la capitale d'un vaste territoire appelé la Nouvelle Calédonie. Le centre d'accueil est rempli d'expositions qui expliquent les liens entre les commerçants de fourrure et le peuple autochtone Carrier, tandis qu'un documentaire relate l'ambitieuse restauration des lieux. La visite est cependant des plus intéressante à l'extérieur, lorsqu'on circule parmi des maisons de bois rond sur le bord du lac et échange avec les interprètes.

Le fort St. James est ouvert tous les jours de la mi mai à la fin septembre. Il se trouve sur la route 16, à 164 kilomètres de Prince George.

Services : visites d'interprétation, centre d'accueil, café, boutique de cadeaux, toilettes, aire de pique nique

**POUR DE PLUS AMPLES RENSEIGNEMENTS,
TÉLÉPHONEZ AU 250 996 7191
OU CONSULTEZ WWW.PC.GC.CA/FORTSTJAMES.**

COMMÉMORATION DE L'HISTOIRE DU CANADA EN COLOMBIE BRITANNIQUE

Parcs Canada est responsable du programme fédéral de commémoration historique du Canada qui sert à reconnaître les endroits, les personnes et les événements d'importance nationale. En Colombie Britannique, le ministre de l'Environnement a désigné, d'après les recommandations de la Commission sur les lieux et monuments historiques, 87 lieux, 33 personnes et 30 événements. Ce guide vous a présenté 32 lieux historiques

nationaux qui sont des endroits patrimoniaux, mais il y en a beaucoup d'autres à voir. Un grand nombre d'entre eux remplissent toujours leurs fonctions initiales : immeubles publics importants, grands hôtels ou encore plus ancien temple sikh en Amérique du Nord. Chacun est exceptionnel et a une histoire palpitante à vous raconter.

VICTORIA ET L'ÎLE DE VANCOUVER

223, rue Robert, Victoria
Ancien palais de justice de Victoria, Victoria
Begbie Hall, Victoria
Cathédrale catholique St. Andrew's, Victoria
Church of Our Lord, Victoria
Cimetière chinois de Harling Point, Oak Bay
Domaine du Lieutenant Gouverneur de la Colombie-Britannique, Victoria
Édifice Malahat / ancien édifice de la douane de Victoria, Victoria
Édifice Rogers, Victoria
Fort Victoria, Victoria
Hôtel de ville de Victoria, Victoria
Hôtel Empress, Victoria
Manège militaire de la rue Bay, Victoria
Pemberton Memorial Operating Room, Victoria
Quartier chinois de Victoria, Victoria
Ronde du chemin de fer Esquimalt and Nanaimo, Victoria
Site des travaux en terre Weir's (Taylor's) Beach, Metchosin
Site du sanctuaire du baleinier, Yuquot, Île Nootka
Synagogue de la congrégation Emanu-el, Victoria
Théâtre Royal, Victoria
Village de New Gold Harbour, Haina
Village et forteresse de Kiix'in, Bamfield

VANCOUVER ET LA VALLÉE DU FRASER

Ancien palais de justice de Vancouver, Vancouver
Arrondissement historique de Powell River, Powell River
Église catholique Saint-Paul, North Vancouver
Église Christ Church, Hope
Église Holy Cross, Réserve Skookumchuck
Fort Hope, Hope
Hôtel de ville de Chilliwack, Chilliwack,
Maison Binning, West Vancouver
Marpole midden, Vancouver
Parc Stanley, Vancouver
Phare de la pointe-Atkinson, West Vancouver
Pont Lions Gate, Vancouver
Temple sikh d'Abbotsford, Abbotsford
Théâtre Orpheum, Vancouver
Théâtre Vogue, Vancouver

LHNC de l'Hôtel Empress



LHNC du Temple sikh d'Abbotsford



INTÉRIEUR SUD

Boat Encampment, Warsaw Mountain, Red Rock Bay
Col Kicking Horse, Parc National du Canada Yoho
Fort Kamloops, Kamloops
Hôtel de ville de Kaslo, Kaslo
Kootenae House, Invermere
Palais de justice de Rossland, Rossland
Pont suspendu Doukhobor, Castlegar
Salon de thé des Chutes-Twin, Parc National du Canada Yoho
Sentier des esprits de la Similkameen, Upper Similkameen River Valley
Tronçon du Canyon Myra du chemin de fer Kettle Valley, Myra

NORD DE LA COLOMBIE BRITANNIQUE

Canyon Kitselas, Kitselas
Fort Alexandria, Alexandria
Fort McLeod, McLeod Lake
Fort St-John, Taylor
Kitwankul, Kitwankul
Phare de l'île-Triple, Triple Island
Piste Chilkoot, Chilkoot
Site indien du village de Yan, Yan
Village Kiusta, Kiusta



Canada



Canada's
Historic Places

Lieux patrimoniaux
du Canada



Cette brochure a été produite par l'Alliance of British Columbia National Historic Sites et Parcs Canada.