



..... UN BON TEMPS POUR SE RAPPROCHER .....

# PARCS CANADA

dans les Prairies canadiennes



 Parc national des Prairies



Parcs  
Canada

Parks  
Canada

Canada



# Vous passez la nuit chez nous?

## Vous êtes entre bonnes mains

### Parcs Canada oTENTik



Disponibles dans les parcs nationaux **Mont-Riding** et **Prince Albert**.

À mi-chemin entre la tente et le chalet rustique, l'oTENTik vous mènera aux premières loges des paysages les plus spectaculaires tout en vous offrant un plancher et un toit pour vous abriter.



Chaque unité peut héberger jusqu'à 6 personnes et inclut :

- **trois lits**
- **une table et des chaises**
- **chauffage et éclairage**  
*(varie d'un endroit à l'autre)*

À partir de  
**90 \$**  
par nuit

À un clic du confort moderne!

[parcsCanada.gc.ca/hebergement](http://parcsCanada.gc.ca/hebergement)

# TABLE DES MATIÈRES



Lieu historique national de La Fourche



Lieu historique national de Batoche



Lieu historique national du Fort-Walsh

## ITINÉRAIRES

■ Parc national du Mont-Riding 2

■ Parc national de Prince Albert 4

■ 5 ACTIVITÉS AMUSANTES POUR TOUTE LA FAMILLE 5

■ À METTRE À VOTRE AGENDA 6

Carte des Prairies canadiennes 8

## Répertoire

■ Saskatchewan 10

■ Manitoba 10

## ***Bienvenue!***

Que vous soyez à la recherche **d'aventure**, de **plaisir en famille**, ou de **détente**, une panoplie d'expériences s'offrent à vous. Pagayez autour du lac, faites griller des guimauves, faites un pique-nique en famille ou découvrez un lieu historique national.

## ***C'est un bon temps pour se rapprocher!***

*De la nature – de l'histoire – de vos familles et amis.*



# MAGNIFIQUE WASAGAMING

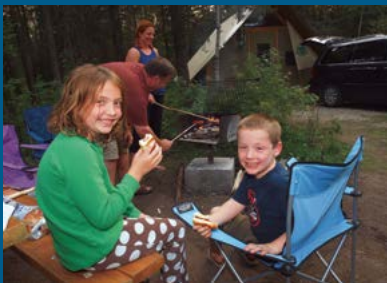
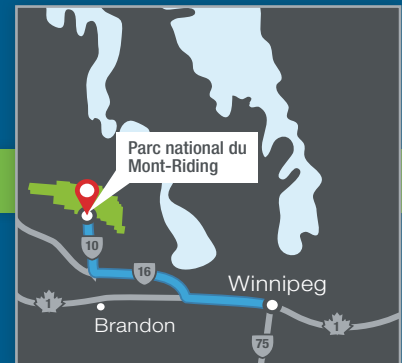
## 5 JOURS

Parc national du Mont-Riding

Manitoba



## ACTIVITÉS ET ITINÉRAIRES



### JOUR 1

Arrivez au terrain de camping de Wasagaming. Défaites vos valises. Installez-vous dans votre tente oTENTik. Camper en famille n'a jamais été aussi facile!

Après le souper, passez du temps en famille près du feu. Faites rôtir des guimauves, regardez les étoiles et détendez-vous.



### JOUR 2

Montez sur votre bicyclette et explorez les sentiers. Lequel sera votre préféré? Dirigez-vous vers la plage après le dîner. N'oubliez pas d'emporter votre seau à sable! Bâissez le château le plus haut!

Joignez-vous aux employés du parc pour un programme près du feu ou naviguez sur le lac Clear et observez le coucher du soleil.



### JOUR 3

Louez un pédalo et explorez le lac Clear en famille.

Proposez aux enfants de participer aux activités d'interprétation. C'est **GRATUIT**.

Dégustez une crème glacée et laissez-vous divertir par un amuseur de rue local.

Montez dans votre voiture pour un safari en début de soirée. Pourrez-vous voir un cerf de Virginie, un ours noir, un orignal ou un pygargue à tête blanche?



### JOUR 4

Flânez dans le site rustique et historique de la ville. Parcourez les boutiques pittoresques et mangez à un restaurant local.

Les enfants adoreront jouer sur les balançoires et les glissades du terrain de jeu.

Faites un tour au centre d'accueil du parc et inscrivez vos enfants pour une heure au L'il Critter Camp.

Faites une partie de minigolf ou de quilles sur le gazon avant de vous rendre au puits aux souhaits, une attraction à ne pas manquer.

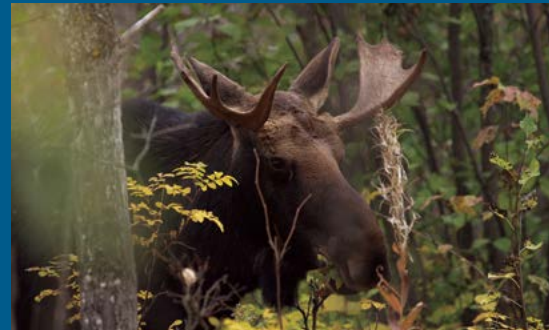




## JOUR 5

Sur le chemin du retour, faites un détour au nord de Wasagaming par l'enclos à bison qui compte environ 30 bêtes.

Vous apercevrez peut-être des jeunes batifoler ou des mâles s'affronter. Arrêtez-vous au lac Audy pour relaxer et pique-niquer.





# DES BISONS PARTOUT



## 2 JOURS

De Saskatoon au parc national de Prince Albert en passant par Batoche

Saskatchewan

## ACTIVITÉS ET ITINÉRAIRES

### JOUR 1

Partez de Saskatoon vers le parc national de Prince Albert

Distance : 230 km  
(ajoutez 50 km pour l'aller-retour à Batoche)

Durée du trajet : 2,5 heures



**AVANT-MIDI** Commencez votre journée au lieu historique national de Batoche par notre visite guidée *Un voyage dans le temps*.

Retournez 130 ans en arrière, rencontrez des personnages et découvrez les plaisirs de l'époque.



**APRÈS-MIDI** Dirigez-vous vers le site de Waskesiu. Réservez une nuit dans une tente oTENTik au terrain de camping de Beaver Glen.

Passez la soirée près du feu ou participez à notre programme amusant sur les bisons.

### JOUR 2

Lac Waskesiu du côté ouest du parc national de Prince Albert

Distance : 130 km pour un aller

Durée du trajet : 2 heures



**AVANT-MIDI** Commencez votre journée au centre d'accueil de Waskesiu. Obtenez les directions pour vous rendre à l'ouest du parc et recevez des renseignements sur les mesures de sécurité à prendre relativement aux bisons.

Pendant que vous y êtes, mesurez votre QI relatif aux bisons en jouant à notre jeu.

Rassemblez votre équipement de randonnée, de bicyclette et de camping, préparez un pique-nique et faites le plein d'essence. Et c'est parti!

Préparez vos jumelles et votre appareil photo pour le trajet. Aurez-vous la chance de voir une grue du Canada?



**APRÈS-MIDI** Profitez de votre pique-nique en contemplant la magnifique vallée de la rivière Sturgeon.

Après le dîner, faites de la randonnée dans la forêt de trembles et dans les prairies ouvertes sur le sentier du Lac-Amyot de 15,5 km. Cherchez des traces de bisons. Verrez-vous quelque chose de magique?

Retournez chez vous après une aventure spectaculaire.





# 5 ACTIVITÉS AMUSANTES POUR TOUTE LA FAMILLE



## 1 DU CHAMP À LA FOURCHE

Venez faire les foin au soleil dans cette propriété historique où la politique agricole du Canada est née. Faites des bottes de blé, apprenez à traire les vaches et savourez un souper de ferme authentique.

Lieu historique national du **Homestead-Motherwell** p. 10

## 2 EXPLOREZ LES 2000 ACRES DE CE LIEU HISTORIQUE

Montez à bord de la navette et faites escale à votre guise. Profitez de ces arrêts pour mieux comprendre la vie des Métis établis dans ce lieu, ainsi que l'histoire de la terrible bataille de 1885.

Lieu historique national de **Batoche** p. 10



## 3 HÉ-HO, ON S'EN VA AU FORT!

Remonte tes manches et engage-toi comme ouvrier pour le compte de la Compagnie de la Baie d'Hudson. Fais l'expérience de la vie que l'on menait bien avant ta naissance.

Lieu historique national de **Lower Fort Garry** p. 11



## 4 FAITES UNE RONDE DE DISQUE-GOLF

Si vous savez lancer un Frisbee, vous pouvez jouer au disque-golf! Cette activité vous permettra de vous amuser en famille tout en explorant le parc à l'extérieur des palissades, le long de la rivière Saskatchewan Nord.

Lieu historique national du **Fort-Battleford** p. 10



## 5 PARC DES AVENTURIERS DU PATRIMOINE VARIETY

Profitez du parc aquatique et plongez dans 6000 ans d'histoire, des tipis aux postes de traite en passant par les trains.

Lieu historique national de **La Fourche** p. 11



# À METTRE À VOTRE AGENDA 2016

## FÊTE FAMILIALE DU FAR WEST

JUILL.  
9

Tir au pistolet, tir à l'arc, musique en direct, bonne bouffe, châteaux gonflables, tatouage, maquillage et plus encore!

Lieu historique national du **Fort-Walsh** p. 10



## KIDFEST

JUILL.  
9

Profitez de la petite ferme. Réveillez le guerrier métis qui sommeille en vous en participant à des jeux d'adresse et de force, tandis que les petits « pionniers » tenteront d'attraper des bisons lors d'une activité de pêche amusante.

Lieu historique national de **Batoche** p. 10



## FESTIVAL AU FORT!

JUILL.  
16

Préparez-vous pour une journée remplie de plaisir : châteaux gonflables, zoo pour enfants, promenades en chariot, démonstration de tir au fusil et au canon à la poudre noire, spectacles et bien plus encore.

Lieu historique national du **Fort-Battleford** p. 10



## FAITES LE PLEIN DE SOUVENIRS!

JUILL.  
23

Écoutez les histoires sur la prairie autour d'un feu de camp et dormez sous les étoiles. Le lendemain, faites du kayak de rivière ou des excursions en charrette, puis assistez à un concert en plein air.

Parc national des **Prairies** p. 10





## CONCERTS ESTIVAUX

**AOÛT**  
**2016**

Profitez de l'atmosphère détendue des concerts en plein air. Dansez sous les arbres et frappez des mains au rythme de la musique.

Parc national du **Mont-Riding** p. 10



## JOURNÉE DES MÉTIERS

**AOÛT**  
**6**

Assistez aux exercices militaires de la PMNO/GRC. Couvrez vos oreilles au son des tirs de fusils et de canons. Goûtez à un pain bannock tout juste sorti du four et sirotez un rafraîchissement à l'ombre d'un arbre.

Lieu historique national du **Fort-Walsh** p. 10



## LA FIÈVRE DES FOSSILES

**AOÛT**  
**11-15**

Cherchez des fossiles de dinosaures, montez dans une charrette tirée par des chevaux et partez en excursion dans les badlands. Dansez ensuite sous les étoiles lors d'une soirée country.

Parc national des **Prairies** p. 10



## RELAIS LOUIS RIEL

**AOÛT**  
**20-21**

Des spectacles de musique, des activités pour enfants, des pavillons, du plaisir pour toute la famille et, bien sûr, la course! Une variante originale d'un classique de Saskatoon que vous ne voudrez pas manquer!

Lieu historique national de **Batoche** p. 10



## FESTIVAL SYMPHONIE SOUS LE CIEL

**AOÛT**  
**27**

Joignez-vous à nous pour une journée remplie d'activités comme des démonstrations de battage du grain, le Festival du champ à l'assiette et des activités pour les enfants.

Lieu historique national du **Homestead-Motherwell** p. 10

## FORT HANTÉ DE L'HALLOWEEN

**OCT.**  
**29**

Activité de l'Halloween sans pareille qui se déroule non pas dans un bâtiment historique hanté, mais dans cinq! Une brasserie en plein air de l'association Friends of Fort-Battleford sera disponible.

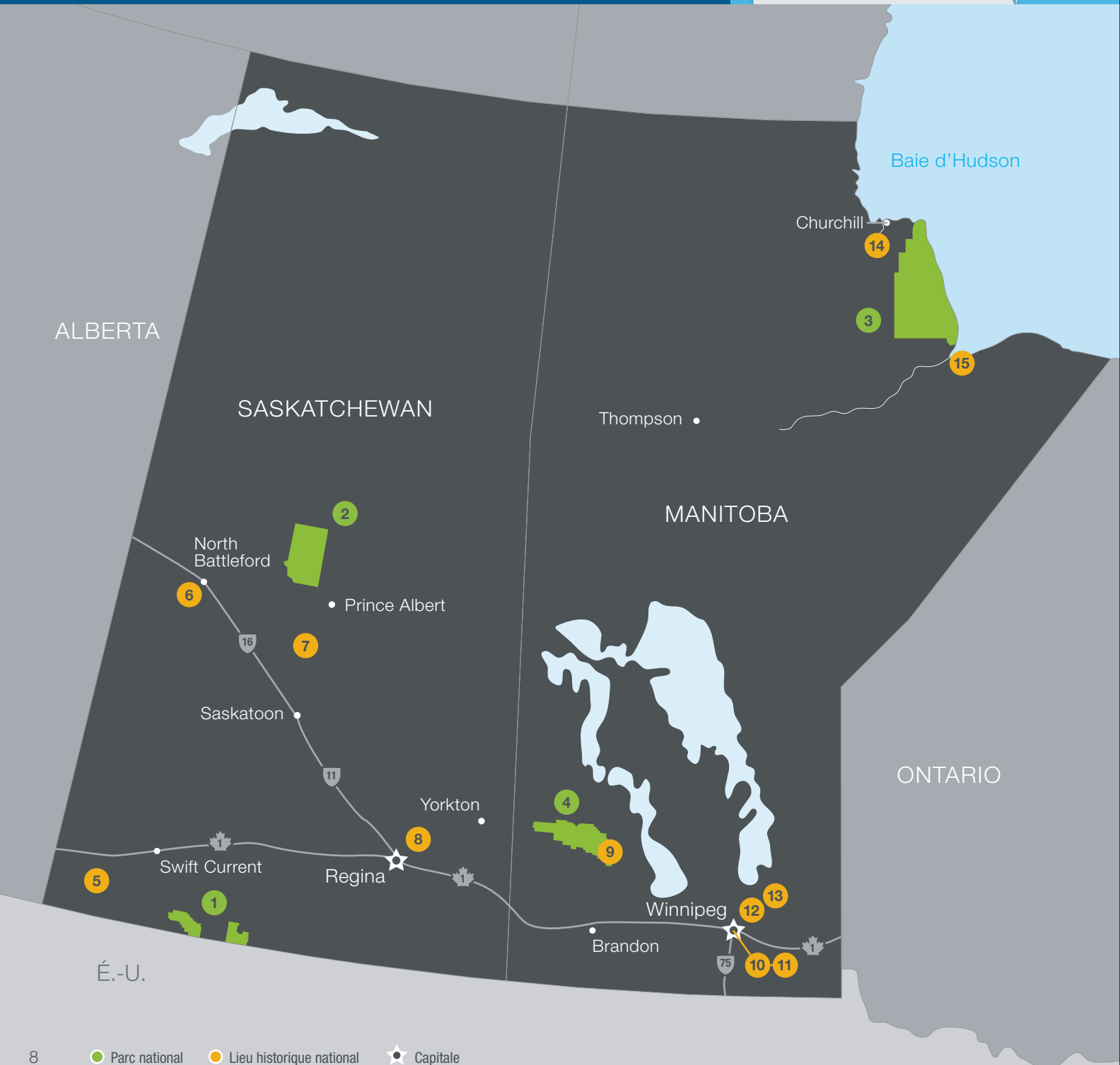
Lieu historique national du **Fort-Battleford** p. 10





# Les Prairies canadiennes

Parcs nationaux et lieux historiques nationaux du Canada





# Répertoire

La section suivante vous donne plus d'informations sur des expériences et des endroits exceptionnels dans les Prairies canadiennes.

## Saskatchewan

- 1 Prairies p. 10
- 2 Prince Albert p. 10
- 5 Fort-Walsh et du Massacre-des-Collines-Cypress p. 10
- 6 Fort-Battleford p. 10
- 7 Batoche p. 10
- 8 Homestead-Motherwell p. 10

## Manitoba

- 3 Wapusk p. 10
- 4 Mont-Riding p. 10
- 9 Centre-d'Inscription-de-l'Entrée-Est-du-Parc-du-Mont-Riding p. 10
- 10 Maison-Riel p. 10
- 11 La Fourche p. 11
- 12 Presbytère-St. Andrew's p. 11
- 13 Lower Fort Garry p. 11
- 14 Fort-Prince-de-Galles Cap-Merry L'Anse-Sloop p. 11
- 15 York Factory p. 11

### Légende des services et activités

La légende suivante indique quelques activités et services qui peuvent être offerts dans les parcs et les lieux. Repérez les pictogrammes dans le présent guide, ils vous aideront à planifier votre visite.

 Stationnement	 Randonnée
 Stationnement d'autocars	 Équitation
 Accès pour les personnes handicapées	 Golf
 Restaurant	 Tennis
 Boutique	 Observation des oiseaux
 Interprétation	 Mammifères marins
 Aire/abri de pique-nique	 Plages
 Terrain de jeu	 Canotage/Kayak
 Camping	 Bateau à moteur
 Véhicule de plaisance	 Pêche
 Parcs Canada oTENTik	 Plongée
 Yourtes	 Rafting
 Tipis	 Sources thermales
 Chalets rustiques	 Alpinisme/Escalade de glace
 Cyclisme	
 Vélo de montagne	



**40+ chaises rouges**

à découvrir dans les Prairies canadiennes

#PARTAGEZLACHAISE #SERAPPROCHER



# Répertoire



Parc national de Prince Albert

Parc national des Prairies

## Saskatchewan

### 1 Prairies



Au parc national des Prairies, découvrez des fossiles de dinosaures datant de la préhistoire, des cercles de tipis témoignant de la présence autochtone et des ruines de propriétés agricoles évoquant l'histoire des pionniers désireux d'apprivoiser les prairies.

**Val Marie, Saskatchewan**

1-877-345-2257 | [parcscanada.gc.ca/prairies](http://parcscanada.gc.ca/prairies)

### 2 Prince Albert



Établissez votre camp de base au village de Waskesiu, puis partez en randonnée dans la forêt boréale, faites du canot sur des lacs aux eaux cristallines et observez des bisons en liberté. Au parc national de Prince Albert, situé en plein cœur de la Saskatchewan, vous trouverez une nature sauvage accessible ainsi que de nombreuses activités de plein air.

**Waskesiu, Saskatchewan**

1-306-663-4522 | [parcscanada.gc.ca/princealbert](http://parcscanada.gc.ca/princealbert)

### 5 Fort-Walsh



Revivez l'époque de James Morrow Walsh et de ses hommes de la Police à cheval du Nord-Ouest dans les années 1870. Négociez des peaux de bison au poste de traite et sentez le parfum enivrant des pins à l'occasion d'une randonnée dans les collines Cypress.

**Maple Creek, Saskatchewan**

1-306-662-3590 | [parcscanada.gc.ca/walsh](http://parcscanada.gc.ca/walsh)

### 6 Fort Battleford



Plongez dans une période mouvementée du passé du Canada, lorsque le tout nouveau corps de Police à cheval du Nord-Ouest est arrivé au fort Battleford et que la vie dans les prairies a changé à tout jamais pour les Premières Nations et les Métis.

**Battleford, Saskatchewan – 145 km de Saskatoon, SK**

1-306-937-2621 | [parcscanada.gc.ca/battleford](http://parcscanada.gc.ca/battleford)

### 7 Batoche



Vivez comme un Métis du village de Batoche et découvrez l'histoire sanglante de la dernière bataille de la rébellion du Nord-Ouest qui a éclaté en 1885, théâtre de l'ultime combat de Louis Riel.

**Wakaw, Saskatchewan – 90 km de Saskatoon, SK**

1-306-423-6227 | [parcscanada.gc.ca/batoche](http://parcscanada.gc.ca/batoche)

### 8 Homestead-Motherwell



Écoutez les oiseaux chanter et humez la bonne odeur du foin en nourrissant les chevaux. Reprenez contact avec la vie rurale canadienne et faites cuire le pain avec de la farine moulue à partir du grain récolté dans les champs dorés situés à proximité.

**Abernethy, Saskatchewan – 100 km de Regina, SK**

1-306-333-2116 | [parcscanada.gc.ca/motherwell](http://parcscanada.gc.ca/motherwell)

## Manitoba

### 3 Wapusk



Wapusk est un vaste territoire sauvage subarctique où cohabitent la toundra et la forêt boréale. Il protège non seulement une des plus grandes aires de mise bas des ours polaire au monde, mais aussi des caribous, des carcajous, des lièvres, des renards arctiques et plus de 200 espèces d'oiseaux.

**Churchill, Manitoba**

1-204-675-8863 | [parcscanada.gc.ca/wapusk](http://parcscanada.gc.ca/wapusk)

### 4 Mont-Riding



La paix règne sur les prairies, là où la forêt boréale et la forêt-parc à trembles se rencontrent. Laissez-vous séduire par ce paradis de l'observation des espèces sauvages et des oiseaux. Plus de 400 km de sentiers et de plages sablonneuses en bordure de lac vous attendent.

**Wasagaming, Manitoba – 270 km de Winnipeg, MB**

1-204-848-7275 | [parcscanada.gc.ca/riding](http://parcscanada.gc.ca/riding)

### 9 Centre-d'Inscription-de-l'Entrée-Est-du-Parc-du-Mont-Riding



Construit par des artisans locaux talentueux, à partir de rondins équarris et de pierres provenant de la région, le centre d'inscription de l'entrée Est constitue la dernière entrée datant du début des années 1930 du réseau des parcs nationaux du Canada.

**Wasagaming, Manitoba**

1-204-848-7275 | [parcscanada.gc.ca/riding](http://parcscanada.gc.ca/riding)

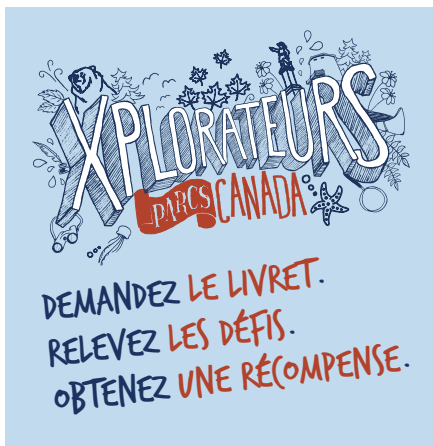
### 10 Maison-Riel



Remontez le temps jusqu'au printemps de 1886, six mois après le décès de Louis Riel. Visitez la maison familiale des Riel et découvrez ce qu'était leur quotidien et celui des autres membres de la communauté métisse qui vivaient le long des rives de la rivière Rouge.

**Winnipeg, Manitoba**

1-204-257-1783 | [parcscanada.gc.ca/riiel](http://parcscanada.gc.ca/riiel)







Lieu historique national de la Maison-Riel



Lieu historique national du Fort-Prince-de-Galles



Lieu historique national de Lower Fort Garry

### 11 La Fourche



En cet endroit, témoin de la rencontre de plusieurs générations depuis plus de 6000 ans, découvrez une histoire riche du patrimoine autochtone. Vous êtes ici au lieu de naissance de l'Ouest canadien.

**Winnipeg, Manitoba**  
1-204-983-6757 | [parcscanada.gc.ca/fourche](http://parcscanada.gc.ca/fourche)

### 12 Presbytère-St. Andrew's



Découvrez la valeur significative du presbytère St. Andrew's, un exemple parfait de l'architecture de la Compagnie de la Baie d'Hudson de la région de la rivière Rouge, au milieu du XIX<sup>e</sup> siècle. Imaginez la vie quotidienne du révérend et des paroissiens de la colonie de la rivière Rouge dans les années 1800.

**St. Andrews, Manitoba – 25 km de Winnipeg, MB**  
1-204-785-6050 | [parcscanada.gc.ca/presbyterestandrews](http://parcscanada.gc.ca/presbyterestandrews)

### 13 Lower Fort Garry



Construit sur la rivière Rouge il y a plus de 180 ans, Lower Fort Garry témoigne d'une épopée marquée par une lutte acharnée pour la survie, qui devait ouvrir la voie à d'importantes innovations.

**St. Andrews, Manitoba – 25 km de Winnipeg, MB**  
1-204-785-6050 | [parcscanada.gc.ca/fortgarry](http://parcscanada.gc.ca/fortgarry)

### 14 Fort-Prince-de-Galles



Des vestiges de pierre du fort Prince-de-Galles, construction en étoile datant du XVIII<sup>e</sup> siècle, sont toujours présents sur les rives de la baie d'Hudson. Découvrez cet avant-poste éloigné de la baie d'Hudson, situé au beau milieu d'un paysage subarctique vierge où vivent ours polaires, oiseaux et bélugas.

**Churchill, Manitoba**  
1-204-675-8863 | [parcscanada.gc.ca/fortprincegalles](http://parcscanada.gc.ca/fortprincegalles)

### 15 York Factory



Se dressant curieusement au beau milieu de la solitaire toundra, le vaste entrepôt de York Factory renferme un trésor d'artefacts illustrant une période charnière de la fondation du Canada, car il fut pendant plusieurs siècles le centre névralgique des opérations de la Compagnie de la Baie d'Hudson.

**Churchill, Manitoba**  
1-204-675-8863 | [parcscanada.gc.ca/yorkfactory](http://parcscanada.gc.ca/yorkfactory)

**Allons-y!**  
**Joue. Apprends. Grandis.**



## Animaux en vedette



#### Où le bison erre!

Autrefois chassés jusqu'à la quasi-extinction de l'espèce, les bisons errent de nouveau dans les prairies. Ne vous laissez pas tromper par leur taille imposante (jusqu'à 2 mètres de haut aux épaules) ou leur poids (plus de 900 kg). Ils peuvent courir à une vitesse pouvant atteindre 65 kilomètres à l'heure!



#### Le wapiti claironneur

- Le wapiti est le plus volubile de la famille des cervidés.
- Le jeune wapiti garde le contact avec sa mère en émettant des sifflements, des cris stridents et des miaulements.
- Des jappements avertissent les autres d'un danger.
- L'automne est le meilleur temps de l'année pour l'entendre.



#### Le castor occupé

- Reconnus pour construire des barrages, des canaux et des huttes, ces rongeurs à la queue large et aux longues dents peuvent être vus en plein travail dans les ruisseaux et les étangs.
- Le meilleur moment pour voir ce symbole canadien réaliser des merveilles techniques? À l'aube ou au crépuscule.



#### « La petite baleine blanche »

- Surnommés « canaris des mers » en raison de leurs vocalisations aiguës sous l'eau, quelques 3 000 bélugas habitent les eaux plus chaudes du fleuve Churchill après le bris des glaces.
- Ne soyez pas surpris lorsque leur nature curieuse les incitera... à vous étudier de plus près.



#### « L'ours blanc »

- Les ours polaires se rassemblent près de Churchill (Manitoba) en octobre et au début novembre et peuvent être aperçus dès le mois de juin dans les régions côtières exemptes de glace marine.
- Les mâles adultes pèsent en moyenne de 300 à 450 kg.
- À la naissance, les oursons ont environ la taille de la patte de leur mère et pèsent moins de 1 kg.

Laissez à ces animaux l'espace dont ils ont besoin. Votre comportement responsable contribue à la survie de la faune et à votre propre sécurité!



# Carte d'entrée Découverte de Parcs Canada

Multipliez à l'infini les occasions d'explorer près de 100 endroits avec droits d'entrée pendant **deux années complètes!**

- Pratique et permet une entrée plus rapide.
- Une bonne idée cadeau.
- Peut être rentabilisée en sept jours à peine, comparativement au coût des droits d'entrée quotidiens.
- Valide pour 24 mois à partir de la date d'achat.

Adulte	67,70 \$
Aîné (65 ans et +)	57,90 \$
Jeune (6 à 16 ans)	33,30 \$
Famille/groupe	136,40 \$

Les prix comprennent les taxes applicables et peuvent être modifiés.

Entrée gratuite  
pour les enfants  
de 5 ans  
et moins

🇨🇦 **Entrée gratuite pour la fête du Canada**

Acheter en ligne à [parcscanada.gc.ca/carteentree](http://parcscanada.gc.ca/carteentree) ou par téléphone au **1-888-773-8888**.



## Produits dérivés officiels de Parcs Canada

Procurez-vous ces produits uniques lors de votre visite dans l'un de nos sites ou magasinez en ligne : [www.boutiqueparcscanada.ca](http://www.boutiqueparcscanada.ca).

Les profits seront versés aux parcs et lieux historiques nationaux et aux aires marines nationales de conservation.



# On vous a réservé une **place!**



## **Un bon temps pour se rapprocher**

Repérez les chaises rouges dans les sites de Parcs Canada à travers le pays et découvrez des paysages à couper le souffle.



 #serapprocher

 #partagezlachaise



Communiquez avec Parcs Canada  
pour planifier vos propres expériences  
inoubliables dans les Prairies canadiennes.



📷 Lieu historique national du Fort-Walsh

parcscanada.gc.ca  
1-888-773-8888

SUIVEZ-NOUS :



facebook.com/  
parcscanada



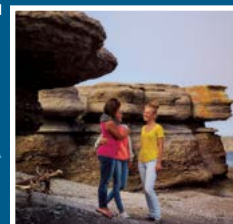
twitter.com/  
parcscanada



youtube.com/  
parcscanada

Toutes les images © Parcs Canada à moins d'indication contraire  
*This publication is also available in English*

5 autres  
régions  
À  
DÉCOUVRIR



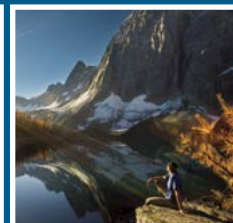
QUÉBEC



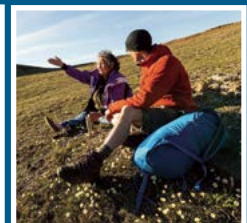
CANADA ATLANTIQUE



ONTARIO



QUEST CANADIEN



NORD CANADIEN

© Sa Majesté la Reine du chef du  
Canada, représentée par le Directeur  
général de Parcs Canada, 2016.

R62-446/5-2016F-PDF  
ISBN: 978-0-660-04290-9

Vous trouverez ces guides sur notre site Internet