



# Canada

Parcs nationaux - Ouest





## Sommaire

Un sanctuaire de la nature .....	1
Carte de l'Ouest du Canada .....	2
Le parc national du Mont Revelstoke ..	5
Le parc national du Glacier .....	7
Le parc national Yoho .....	8
Le parc national de Kootenay .....	11
Le parc national de Banff .....	12
Le parc national de Jasper .....	16
Le parc national de Elk Island .....	19
Le parc national du lac Waterton .....	21
Le parc national Prince-Albert .....	22
Le parc national de Riding Mountain ..	25
Les parcs et lieux historiques nationaux .....	26
Prix et recommandations .....	28

*Photo de couverture:*

*Dans la région du lac O'Hara, dans le parc Yoho.*

*Sur cette page:*

*Crépuscule sur un lac du parc national du Glacier.*

*Photo de couverture arrière:*

*Ski nautique dans le parc national du lac Waterton.*



# Un sanctuaire de la nature

Si vous êtes fatigué, épuisé, si vous en avez assez des bousculades et des tracas quotidiens de la vie citadine, des soucis de la vie moderne... les parcs nationaux du Canada vous accueilleront. Vous y ferez une salutaire cure de désintoxication, vous y prendrez un bain reconstituant dans une nature vierge comme aux premiers temps de la création.

Pourtant, ces véritables sanctuaires de la nature sauvage, où la flore et la faune vivent dans une merveilleuse et inaliénable liberté, ces musées vivants d'histoire naturelle ne sont pas du tout inaccessibles des grandes villes modernes du Nouveau Canada.

Le Canada ne compte pas moins de 19 parcs nationaux sur son immense territoire. Tous sont aussi divers qu'attachants. Sylvestres ou montagneux, créés autour de lacs aux eaux profondes ou au bord de l'Océan aux plages de sable fin, ils portent des noms prometteurs: Yoho (qui signifie "Quelle merveille!" en langue indienne), Kootenay, Wood Buffalo (forêt des bisons), Terra Nova, et tant d'autres... Cette brochure vous en présente 11.

De l'un de ces parcs, le visiteur découvre, 350 mètres plus bas, la plaine ondulante de blé d'or des Prairies canadiennes. Dans un autre, il peut s'offrir une promenade en "auto-neige" sur l'étrange surface d'un glacier du commencement du monde.

Le Canada est justement renommé pour ses grands espaces vierges aux portes des cités. Mais c'est dans les parcs nationaux, assurément, que le visiteur émerveillé découvre le cadre le plus propice à la véritable détente, aux plus merveilleuses vacances.

**Office National du Tourisme Canadien**

OTTAWA, CANADA









*Dans le parc du Mont Revelstoke, le sportif n'a que l'embaras du choix parmi les promenades en montagne et les découvertes de nouveaux horizons. Ci-dessus: la chaîne du Clachnacudainn vue du Mont Revelstoke.*

*Le parc du mont Revelstoke est bordé au sud par la route transcanadienne qui longe elle-même la rivière Illecillewaet.*

*En grim pant vers le sommet du Revelstoke, le promeneur découvre la vallée du Columbia et la ville de Revelstoke.*



## PARC NATIONAL DU MONT REVELSTOKE

Ce parc est situé dans la chaîne Selkirk, constituée de montagnes aussi spectaculaires dans leur genre que les fameuses Montagnes Rocheuses.

Dans la ville voisine de Revelstoke, on trouvera toutes les possibilités essentielles au tourisme confortable: hôtels, restaurants, magasins, garages. Le parc est spécialement bien équipé du point de vue sportif puisqu'on y peut faire du golf, du tennis, du bowling, de la natation et, durant l'hiver, du patinage et du ski.

Le bon marcheur mettra un point d'honneur à faire la merveilleuse promenade au sommet du mont Revelstoke par le sentier de 15 kilomètres qui y mène.

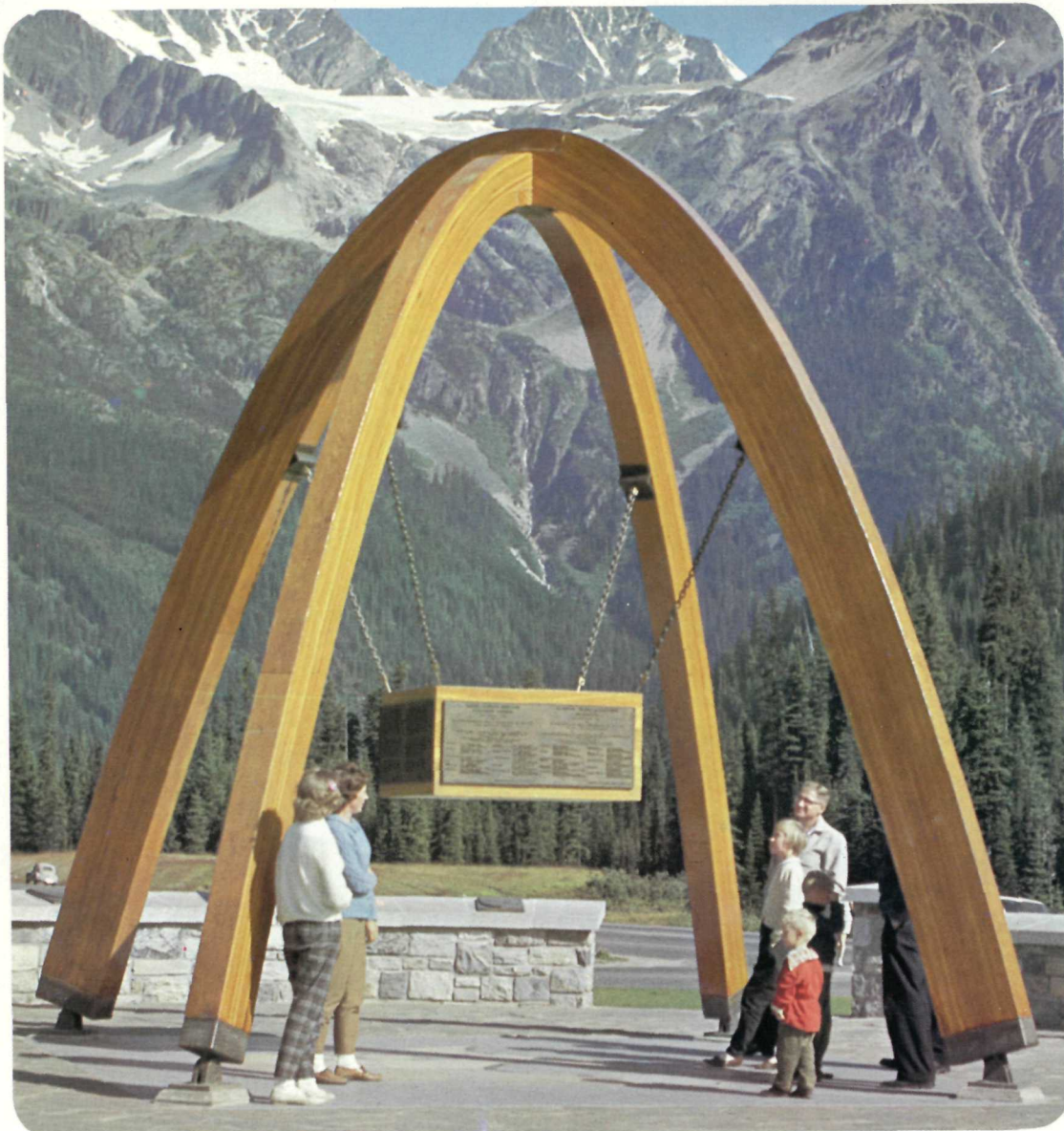
*C'est au mont Revelstoke qu'a été créé le premier centre canadien de saut à ski. Depuis, la région n'a cessé d'être célèbre pour ses installations de sports d'hiver.*

*Dans les alpages du mont Revelstoke, des fleurs de montagne, par milliers, ajoutent au charme de cette région où les moins sportifs peuvent aussi se livrer à la marche.*

*La merveilleuse route transcanadienne, qui longe le parc, permet de découvrir d'autres paysages comme celui-ci où le mont Albert se mire dans les eaux de l'Illecillewaet.*







*Ce curieux monument moderne célèbre l'achèvement, dans les montagnes Selkirk, de la route trans-canadienne.*

*De juillet à septembre, l'amateur de camping trouvera au parc national du Glacier trois camps fort bien équipés. Le voyageur moins sportif trouvera à Rogers Pass un "motor-hôtel" de 60 chambres nanti d'un restaurant et de toutes les commodités d'un établissement moderne en pleine nature.*



Le parc national du Glacier, toujours en Colombie-Britannique, est un parc typiquement alpin. Des sommets aux neiges éternelles aux quêtes forêts de conifères en contrebas, c'est toute la variété des paysages montagneux qui s'offre au visiteur.

Les torrents et autres rivières de montagnes sont nombreux ainsi que les sentiers qui invitent à la promenade. La forêt offre toutes les variétés de résineux et constitue l'une des principales richesses de la région.

C'est dans le parc du Glacier que le Club Alpin du Canada organise ses annuels camps d'été et d'hiver. Pour cette dernière saison, le lieu est bien choisi puisque les pistes permettent des descentes de plus de six kilomètres. L'automne, on y pêche avec succès.

*En haut à droite: l'entrée du parc qui accueille chaque année de nombreux auto-touristes et leurs caravanes. Ci-contre: tout au long de la route qui mène au parc, des paysages d'une grande beauté, entre eau et montagnes.*

## PARC NATIONAL DU GLACIER



*Des sommets enneigés atteignant des hauteurs de plus de 3 300 mètres, des paysages de "montagne à vaches", propices à la promenade: un paradis de la détente.*

*C'est à Rogers Pass que le parc national du Glacier dispose d'une installation hôtelière ultra-moderne. C'est le Northlander Motor Hotel, un établissement renommé.*





# PARC NATIONAL YOHO

Dans le langage des Indiens de la région Yoho signifie: "Quelle merveille!", tout simplement.

Le parc Yoho est situé dans les sommets des fameuses Montagnes Rocheuses et constitue, de ce fait, l'endroit idéal pour les amateurs d'alpinisme. Sans aller jusqu'à faire du rocher comme les plus hardis, on peut également se promener, plus modestement, le long des 400 kilomètres de sentiers bien entretenus et parfaitement balisés.

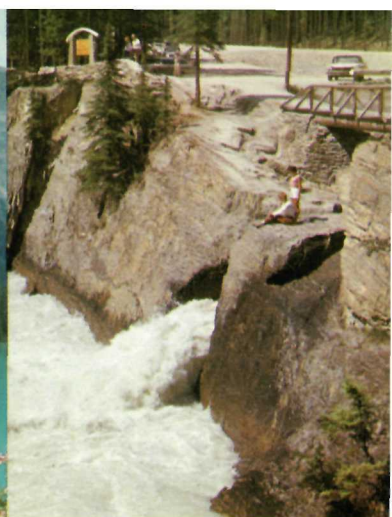
Les motifs de promenade sont légions: admirer la chute "qui rit", les chutes jumelles, les chutes Takakkaw (plus de 400 mètres de haut) et de nombreuses autres dans ce pays d'eaux jaillissantes.



*C'est à 400 mètres de haut que la Takakkaw rassemble les eaux des glaciers avant de se précipiter dans un grand bruit vers la vallée.*



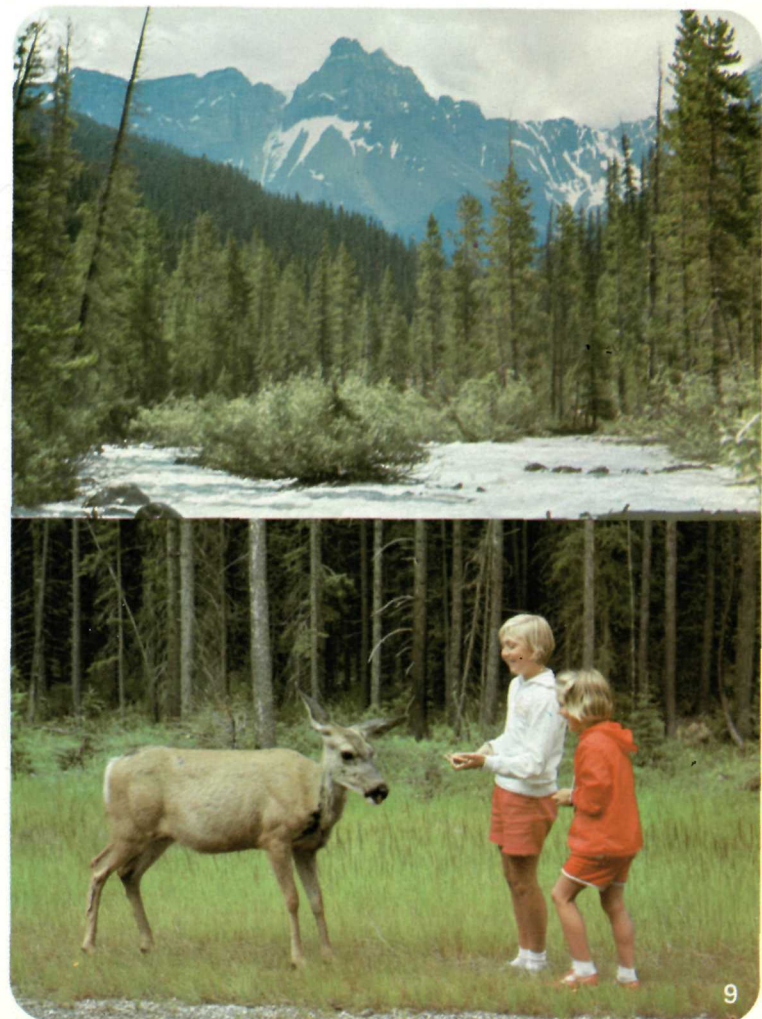
*Le lac d'Émeraude porte bien son nom. La pureté de ses eaux en fait un des plus beaux lacs de cette région où ils sont pourtant nombreux.*



*Une curiosité naturelle parmi tant d'autres: le pont naturel qui franchit la rivière Kicking Horse, (la rivière du cheval qui rue) dans le parc Yoho.*



*En haut à droite: la rivière Yoho, la bien nommée. Ci-contre à droite: les animaux "dits sauvages" ne craignent pas les enfants dans ce paradis de la nature.*



*Ci-contre à gauche: le parc Yoho est célèbre pour ses lacs aux eaux d'une rare pureté. Ici, le lac O'Hara, dans son cirque de montagnes grandioses et enneigées.*





*Le Marble Canyon, le long de la route de Banff à Windermere, constitue l'une des curiosités du parc de Kootenay.*

*Ce joli pont suspendu, réservé aux piétons, traverse la rivière Vermilion aux eaux tumultueuses et poissonneuses.*

*Le Sinclair Canyon, avec ses parois cuivrées ne manque pas d'impressionner l'automobiliste.*

## PARC NATIONAL DE **KOOTENAY**

Le parc national de Kootenay, à l'encontre de ceux décrits dans les pages précédentes, est un parc "de vallée". Il s'étend sur huit kilomètres de part et d'autre de la route Banff-Windermere et sur plus de 100 kilomètres de long. La rivière Vermilion et la rivière Kootenay le parcourent.

La route passe par le Marble Canyon, le Sinclair Canyon aux parois cuivrées et permet également de visiter l'extraordinaire source d'eau minérale chaude à Radium. Cette eau alimente une piscine où l'on peut se baigner toute l'année.

Le parc de Kootenay dispose de plusieurs terrains de camping, d'une auberge et d'un centre commercial bien équipé.



*Les Indiens de la région ont découvert, depuis des générations, les vertus thermales des sources chaudes de Radium. A présent, ces eaux minérales alimentent une belle piscine.*



*Le parc de Kootenay est fréquenté toute l'année, grâce à ses sources d'eaux chaudes. Les hôtels proches sont aussi ouverts toute l'année.*

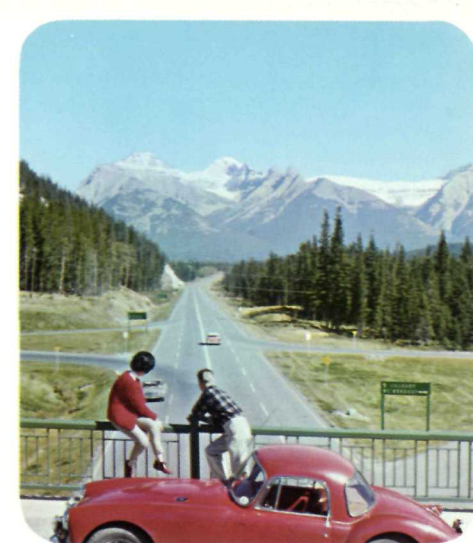
*Il n'y pas que la grande route pour se rendre au Marble Canyon; de charmants sentiers, bien tracés, y mènent également le promeneur.*







Le visiteur sera bien inspiré d'abandonner de temps à autre sa voiture pour s'offrir une promenade pédestre, même s'il n'est pas très sportif. Ce n'est guère qu'à pied qu'il découvrira des endroits comme le lac Agnes.



En haut à droite: L'un des plus beaux paysages que traverse la route transcanadienne est ici, près de Banff.

Ci-dessus: A l'occasion des Journées indiennes de Banff, toutes les tribus de la région participent à un festival très coloré.



## PARC NATIONAL DE BANFF

Le parc national de Banff est peut-être le plus révélateur de la majestueuse beauté des Montagnes Rocheuses. On y peut suivre l'histoire géologique de cette importante chaîne montagneuse d'Amérique du Nord.

En autocar ou en "auto-neige", le visiteur peut atteindre les impressionnants glaciers qui alimentent le bassin du Columbia et ses nombreux tributaires.

(suite à la page 15)



Le centre commercial du parc national est constitué par la ville de Banff elle-même. C'est un centre touristique de renommée internationale à 130 kilomètres de Calgary. On y accède très facilement par le train ou les confortables autocars.





*Ce ne sont ni de vrais cowboys ni de vrais Indiens . . . Ce sont des Indiens qui jouent . . . aux cowboys. Durant les Journées indiennes de Banff, le visiteur assiste à des exploits du genre de ceux-ci.*



*De la cabine téléphérique, on découvre un panorama de toute beauté sur la ville de Banff et toute la vallée d'alentour.*



*Le mont Norquay (2 900 mètres), dispose d'un tremplin de ski olympique et d'un grand nombre de remontées mécaniques.*



*SUITE DE LA PAGE 12*

A l'encontre de ces lieux froids, le parc national de Banff permet également au visiteur de se baigner dans les sources chaudes de la région.

Toute l'année, le téléphérique de Banff et celui du lac Louise fonctionnent. L'été pour le seul plaisir de la découverte d'un extraordinaire panorama, l'hiver pour faire du ski.

En dehors des terrains de camping et le caravanning, le parc de Banff dispose d'installations hôtelières de grand luxe, tel le Château lac Louise, l'un des meilleurs hôtels du Canada.



*Le lac Louise est renommé dans toute l'Amérique comme l'un des lieux de repos les plus jolis qui soient. Les fleurs y foisonnent.*

*Les remontées mécaniques qui, l'hiver, font du mont Norquay l'un des mieux équipés pour le ski, servent aussi l'été aux promeneurs amis de la nature. Ce télésiège permet d'atteindre une altitude de 2 300 mètres. Sur les pentes de la montagne, des animaux sauvages se promènent tranquillement.*





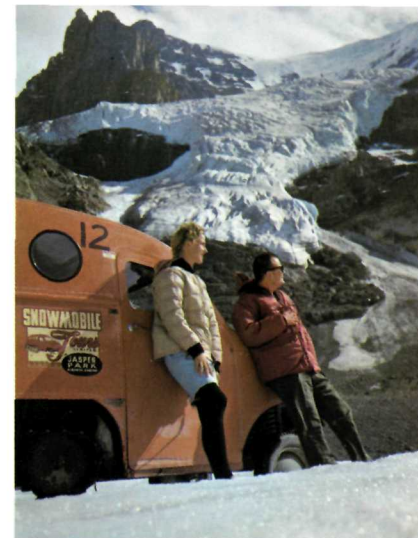
# PARC NATIONAL DE JASPER

Le parc national de Jasper doit son nom à Jasper Hawes qui fut le premier employé du poste de traite du lac Brulé, aux environs de 1813.

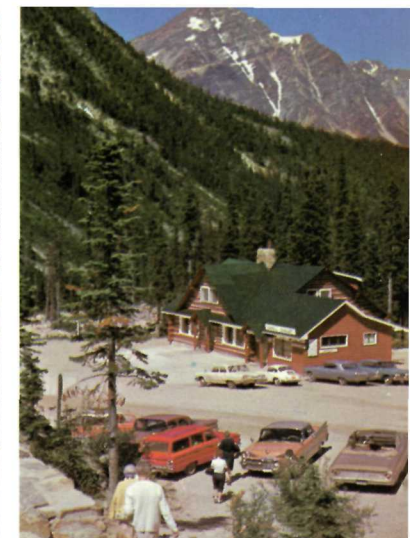
L'un des plus vastes parcs nationaux de la région, il s'étale dans la partie orientale des Montagnes Rocheuses. Sur son territoire, on trouve le merveilleux mont Edith-Cavell et le lac Maligne dont le calme poétique impressionne profondément le visiteur. Dans cette région aussi, les sources thermales sont nombreuses et alimentent de jolies piscines. Tout près de la station de Jasper, se trouvent les installations de Jasper Lodge où a lieu chaque année le fameux tournoi de golf du Totem Pole. On y trouve également des hôtels, des motels, des terrains de camping.



*L'un des plus beaux terrains de golf du Canada est situé dans le parc de Jasper. C'est un golf de 18 trous, situé sur les rives du lac Beauvert et entouré de majestueuses montagnes.*



*La route touristique de Jasper à Banff passe à proximité du glacier Athabasca que l'on peut visiter grâce à cette navette organisée en auto-chenille.*



*L'une des promenades les plus courues du parc de Jasper est assurément la visite au mont Edith-Cavell, à 25 kms de Jasper.*

*La plupart des sites nombreux du parc national de Jasper sont accessibles par la route ou par des sentiers propices à la marche: le lac Beauvert, le lac Pyramide, le lac Medicine, le lac de Sorrow (ci-dessous) sont autant de lieux de repos.*



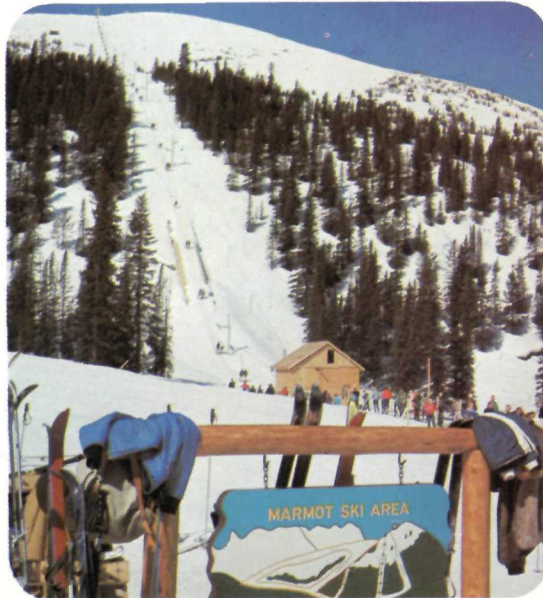




*Le Jasper Park Lodge, sur le lac Beauvert, est un hôtel constitué de bungalows individuels. Ouvert l'été, il peut accueillir 750 personnes; il dispose de toutes les installations sportives.*

### ENCORE JASPER...

*La cabine du téléphérique de Jasper peut emmener 35 passagers à 2 450 mètres d'altitude. Un salon de thé est installé là-haut d'où l'on découvre la région.*



*A Jasper, on peut pratiquement skier toute l'année. L'équipement des sous-stations est particulièrement complet. L'altitude, elle, garantit l'enneigement.*



## PARC NATIONAL DE ELK ISLAND

A 50 kilomètres à l'est d'Edmonton, en Alberta, le parc de Elk Island constitue la plus importante réserve de faune au Canada. En dehors de l'orignal, qui donne son nom au parc, on y trouve une grande variété d'animaux dont les bisons qui sont sévèrement protégés.

C'est en 1907, en effet, que les autorités, inquiètes de la disparition de cette race de buffle nord-américain, décidèrent de la protéger. Une quarantaine d'animaux ont donné naissance, depuis, à un troupeau de 600 bêtes que l'on peut voir dans ce parc.

*Les bisons vivent en parfaite liberté dans le parc de Elk Island. On peut les regarder prudemment à quelques pas.*



*Une typique maison d'immigrant ukrainien dans le parc.*



*Le bison est le plus gros animal sauvage d'Amérique du Nord. Le parc en abrite 600.*







L'hôtel du Prince-de-Galles donne sur le lac Waterton et sa jolie rive. Le parc compte aussi plusieurs camps.



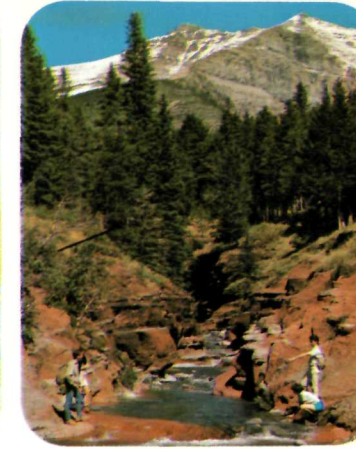
Un navire de promenade permet chaque jour d'été la visite du parc international Alberta-Montana.



C'est par la pittoresque route Akamina que l'on atteint le lac Cameron, au sud-est du parc.



Une piscine olympique, équipée de douches et de vestiaires modernes, fait partie de l'équipement.



Le Red Rock Canyon est un lieu de promenade très prisé par les visiteurs du parc du lac Waterton.

En installant le parc du lac Waterton, les responsables ont surtout insisté sur la préservation de la nature et des paysages. Les visiteurs en profitent puisque les lieux ont gardé une majestueuse et naturelle beauté.



## PARC NATIONAL DU LAC WATERTON

Le parc du lac Waterton, dans le sud-ouest de l'Alberta, constitue une partie du seul parc international que l'on connaisse. De l'autre côté de la frontière américaine, en effet, le Glacier National Park de l'Etat du Montana forme, avec le parc albertain, le Waterton-Glacier International Peace Park. Cet ensemble unique a été créé à l'initiative des clubs Rotary du Montana et de l'Alberta.

Le parc du lac Waterton est encore un parc montagneux mais différent cependant de ceux de l'Ouest. Les vallées y sont plus larges et si l'on y fait également des promenades en altitude, c'est surtout la navigation qu'apprécient les habitués de cette région. Dans les vallées, une véritable chaîne de lacs s'étire sur des dizaines de kilomètres, se prêtant fort bien au canotage ou aux promenades en bateaux à moteur. La pêche s'y pratique beaucoup.

A Waterton, le visiteur peut pratiquer le tennis, le golf, la natation et d'autres sports.





*Ces impressionnants poteaux totemiques ne sont qu'une raison de s'attarder dans un parc qui compte un grand nombre de ces lieux propices à la promenade et à la distraction.*

*Cette charmante boutique regorge de souvenirs et de cadeaux d'excellent goût.*



*Des installations en parfait état assurent aux jeunes baigneurs des plaisirs sans limites, aux parents . . . la tranquillité.*

## PARC NATIONAL PRINCE-ALBERT



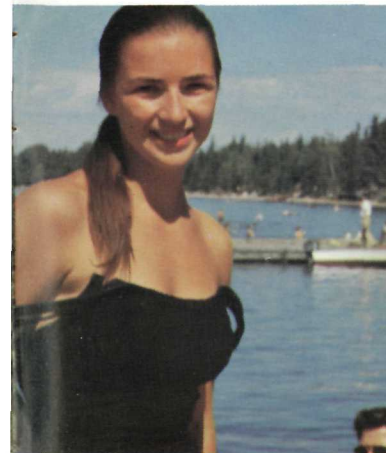
Le parc national Prince-Albert, dans le centre de la Saskatchewan, est un exemple frappant de la beauté naturelle de cette région des Prairies. Piqué de lacs, hanté par des animaux familiers, il est le parc idéal pour des vacances en famille. Un réseau très dense de rivières invite aux promenades reposantes en canoë.

Des terrains de jeux spécialement aménagés pour les petits, des courts de tennis, un golf, des installations pour la natation ou le bateau en font un parc singulièrement complet où petits et grands s'amuse saine ment.

*Des douzaines de lacs aux eaux pures permettent la natation partout dans le parc.*

*On peut louer des chevaux de selles pour une heure ou un après-midi entier.*

*Cent-vingt caravanes et 200 tentes peuvent prendre place sur ce terrain du parc.*







La localité de Wasagaming tire son nom d'une expression indienne signifiant "eau claire". Elle est située sur le Clear Lake, la plus vaste étendue d'eau du parc de Riding Mountain. Le lac a plus de 14 kilomètres de long et plus de trois kilomètres de large en son milieu.



## PARC NATIONAL DE RIDING MOUNTAIN

Ce parc, unique en son genre, est situé sur le vaste plateau de la Riding Mountain. On y jouit d'un panorama extraordinaire.

La station s'appelle Clear Lake. On y donne aux enfants des cours de natation gratuits. Les promenades guidées font partie du programme quotidien de distraction, de même que l'observation des quelque 200 oiseaux de différentes races qui y séjournent à l'occasion de leurs vols migrateurs.

C'est par une large route à quatre voies que l'on atteint le parc de Riding Mountain. L'équipement est très moderne.

Un golf de 18 trous est au nombre des nombreuses installations sportives du parc où se pratiquent tous les jeux.

Dans les parcs nationaux du Canada, toutes les installations sont soigneusement décorées, témoin ce cinéma.

Un musée, qu'abrite une vieille construction de pierres et de rondins, contient des curiosités géologiques.

Une promenade de près de trois kilomètres longe la plage du lac où l'on se baigne, où l'on fait du bateau ou du ski.

Le parc de Riding Mountain est un véritable paradis pour le pêcheur. On y trouve notamment de la truite.







## LES PARCS ET LIEUX HISTORIQUES NATIONAUX

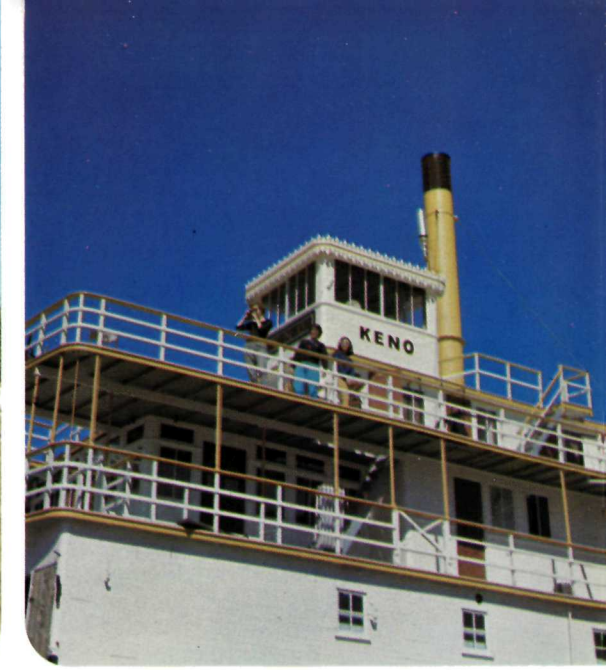
Le Canada, comme tous les pays du monde, bien sûr, possède un grand nombre de lieux historiques, témoins de sanglantes et glorieuses batailles ou de faits plus modestes, mais tout aussi décisifs pour l'histoire du pays. Les pouvoirs publics ont fait en sorte que ces lieux soient maintenus, parfois reconstitués, pour servir de témoins aux générations futures.

Plus de 600 lieux historiques de ce genre émaillent le territoire de cet immense pays grand comme l'Europe.

*La maquette de ce poste de la Compagnie de la Baie-d'Hudson, construit aux environs de 1850, fait partie des souvenirs exposés à Fort Langley, en Colombie-Britannique.*



*Les célèbres gendarmes canadiens, vêtus de la fameuse tunique rouge, impressionnent toujours les visiteurs comme ceux-ci au parc historique de Fort Battleford.*



*Le SS Keno, navire à roue de l'époque de la ruée vers l'or, a été classé monument historique. Echoué, il sert à présent d'hôtel et de restaurant.*

*Le parc historique de Lower Fort Garry, à une trentaine de kilomètres de Winnipeg, au Manitoba, s'étend sur environ 15 hectares. C'est un fort de pierre, construit par la Compagnie de la Baie-d'Hudson entre 1831 et 1839, dans une boucle de la Red River.*





# Combien coûte tout cela?

## ENTREE:

L'entrée dans les parcs nationaux du Canada est gratuite. Toutefois, les propriétaires de véhicules automobiles doivent s'inscrire et acheter un permis de circulation, sauf dans quelques parcs de l'est du pays dont il n'est pas question dans la présente brochure. A Prince-Albert, Riding Mountain et Elk Island, l'entrée d'une voiture coûte 25 cents, 50 cents avec une caravane. Mais l'on peut se procurer un laissez-passer valable pour les trois parcs, toute l'année à raison de \$1.00 pour une voiture et \$2.00 pour une voiture tirant une caravane. Pour les autres parcs, le permis coûte \$2.00 ou \$3.00 respectivement.

## CHASSE INTERDITE:

Etant donné que les parcs nationaux ont précisément été créés pour protéger la faune et la flore, il y est évidemment défendu de chasser. Les armes doivent du reste être scellées. Il est de même défendu de cueillir des fleurs ou de couper des branches ou des arbres. S'il est permis d'entrer dans un parc national accompagné d'un petit animal domestique, les chiens doivent être tenus en laisse.

## PERMIS DE PECHE:

La pêche, dans les parcs nationaux, commande la possession d'un permis qui coûte \$2.00 sauf en Ontario (les parcs de cette province sont décrits dans la brochure "Est").

## LOGEMENT:

Toutes les installations commerciales dans les parcs nationaux sont sous la surveillance du gouvernement. Le prix d'une nuit sur un terrain de camping est de \$1.00 minimum. Tous les détails à ce sujet figurent dans une brochure que l'Office National du Tourisme Canadien tient à votre disposition.



## VOUS DESIREZ D'AUTRES RENSEIGNEMENTS?

Qu'il s'agisse d'une traversée désœuvrée ou d'un coup d'aile au-dessus de l'océan . . . d'un itinéraire canadien spécialement étudié à votre intention . . . ou d'un voyage organisé, tout compris . . . quelles que soient vos préférences, votre agent de voyages se fera un plaisir de transformer vos rêves en réalités.

L'Office National du Tourisme Canadien dispose de cinq bureaux en Europe. Dans chacun de ces bureaux, des conseillers touristiques sont à votre disposition pour vous renseigner, vous documenter, vous aider à préparer vos prochaines vacances au Canada.

Venez, écrivez ou téléphonez aux adresses ci-dessous:

### Office National du Tourisme Canadien

4, rue Scribe  
Paris IX Tél. Ric 22-50

### Canadian Government Travel Bureau

19 Cockspur Street  
London S.W. 1 Tel. 01-930-0731

### Canadees Nationaal Verkeersbureau

Kamer 6, Leidsestraat 67-71  
Amsterdam Tel. 233736

### Kanadisches Fremdenverkehrsamt

6 Frankfurt/Main  
Kaiserstrasse 59 Tel. 23-81-46

### Canadas Officielle Turistbureau

Rådhuspladsen 14  
DK - 1550 København V Tel. (01) 12 21 12

*Dans les villes ou dans les pays où l'O.N.T.C. n'est pas représenté, on se renseigne auprès du consulat ou de l'ambassade du Canada. Pour plus de renseignements sur les parcs nationaux du Canada, on peut également s'adresser à la section des Parcs et lieux historiques du gouvernement du Canada, 400 ouest, avenue Laurier, Ottawa 4, Canada.*

Publié avec l'autorisation  
de l'hon. Jean-Luc Pepin,  
Ministre de l'Industrie et  
du Commerce

Req. 44-8102-P

Imprimé au Canada





# Canada

Parcs nationaux - Ouest

