



# Enemy Aliens, Prisoners of War:

Canada's First World War  
Internment Operations, 1914-1920

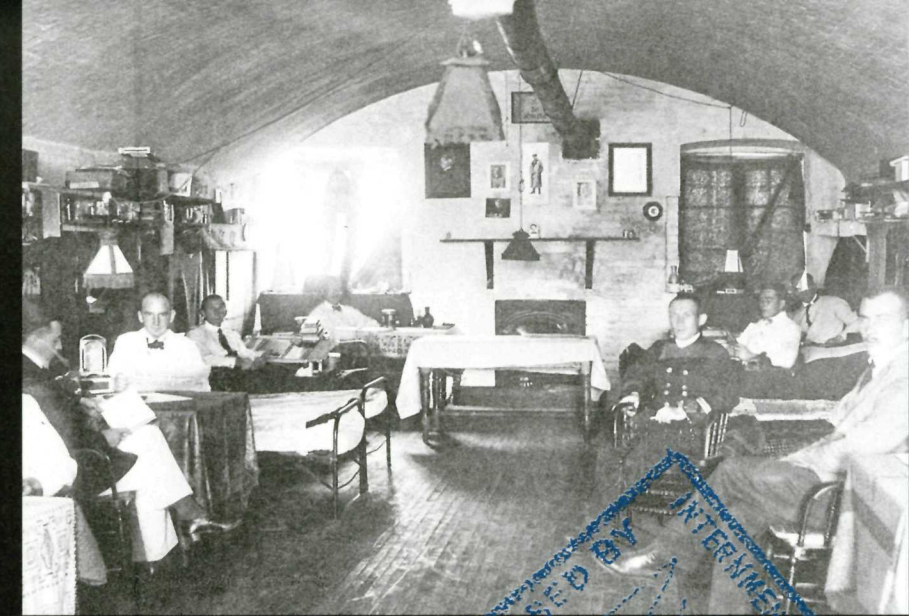
INTERNMENT OPERATIONS  
DEC 2 1915  
OTTAWA



Internees clear the way for the road to Lake Louise, 1915



Women and children were not subject to internment, yet some had little choice and accompanied their male relatives into the camps



First Class internees at the Halifax Citadel

PASSED BY  
MAY 28 1917  
VERNON, B.C.



## Internment in Canada

When the First World War began in 1914, there was widespread suspicion that immigrants from enemy countries – Germany, Austria-Hungary, and later Turkey and Bulgaria – might be disloyal. In this environment, the federal government passed regulations which allowed it to monitor and even intern those who had not yet become naturalized British subjects of Canada. These people were labelled “enemy aliens.”

In total, Canada interned 8,579 men between 1914 and 1920.

## The Camps

Camps were set up mostly in Canada’s hinterland. Some were used for several months, while two operated through to 1920. In most camps, men were divided by ethnicity and by class. First Class internees were primarily German officers and their civilian equivalents. Second Class internees were mostly civilian enemy alien labourers from Austria-Hungary.

## National Parks and National Historic Sites of Canada

During the war, the government reduced the budget for national parks. Parks Commissioner J.B. Harkin therefore obtained permission to use enemy alien internees as low-cost labour. Four internment camps opened in Canada’s western national parks: at Banff, Jasper, Mount Revelstoke and Yoho. Internees did a variety of work, including constructing roads and clearing land.

Men were also interned at military sites such as the Citadel in Halifax, Nova Scotia, and Fort Henry, in Kingston, Ontario, both of which are now national historic sites of Canada.

Former sites of internment in Canada serve as important historical and cultural markers. Parks Canada continues to research and document this history especially as it relates to national parks and national historic sites of Canada.

“The Governor in Council shall have power to do and authorize such acts and things, and to make from time to time such orders and regulations, as he may by reason of the existence of real or apprehended war, invasion or insurrection deem necessary or advisable for the security, defence, peace, order and welfare of Canada ...” — War Measures Act, 1914



# Sujets d'un pays ennemi, prisonniers de guerre :

les opérations d'internement au Canada pendant la Première Guerre mondiale, de 1914 à 1920

INTERNMENT OPERATIONS

DEC 2 1915

OTTAWA



Des détenus préparant le terrain en vue de la construction d'une route jusqu'à Lake Louise, 1915



Les femmes et les enfants n'étaient pas assujettis à l'internement. Malgré tout, certains n'avaient d'autre choix que d'accompagner le soutien de famille jusqu'au camp



Des détenus de première classe à la citadelle d'Halifax

PASSED BY INTERVIEW CENSOR  
MAY 28 1917  
VERNON, B.C.

## L'internement au Canada

Lorsque la Première Guerre mondiale éclata, en 1914, les immigrants des pays ennemis – d'Allemagne, d'Autriche-Hongrie et, plus tard, de Turquie et de Bulgarie – furent soupçonnés de déloyauté. C'est dans ce climat de méfiance que le gouvernement fédéral adopta des règlements l'autorisant à surveiller et même à interner ceux qui n'étaient pas encore devenus des sujets britanniques naturalisés du Canada. Ces immigrants étaient considérés comme des « sujets d'un pays ennemi ». Le Canada interna en tout 8 579 hommes entre 1914 et 1920.

## Les camps

Les camps d'internement furent aménagés principalement dans l'arrière-pays du Canada. Certains ne restèrent ouverts que quelques mois, alors que deux furent occupés jusqu'en 1920. Dans la plupart de ces camps, les hommes étaient séparés par groupes, selon leur ethnie et leur statut social. Les détenus de première classe étaient surtout des officiers et des civils d'origine allemande. La catégorie des détenus de deuxième classe réunissait principalement des manœuvres austro-hongrois déclarés sujets de pays ennemis.

## Les parcs nationaux et les lieux historiques nationaux du Canada

Pendant les hostilités, le gouvernement réduisit le budget des parcs nationaux. J. B. Harkin, commissaire des parcs, obtint l'autorisation de recourir aux sujets de pays ennemis comme main-d'œuvre à bon marché. C'est ainsi que virent le jour les camps d'internement des parcs nationaux Banff, Jasper, Mont-Revelstoke et Yoho. Les détenus y effectuaient toutes sortes de travaux; certains étaient affectés à la construction de routes, et d'autres, au défrichage.

Certains hommes furent détenus en captivité dans des camps militaires, tels ceux de la Citadelle à Halifax (Nouvelle-Écosse) et du Fort Henry à Kingston (Ontario). Ces deux anciens sites sont aujourd'hui des lieux historiques nationaux du Canada.

Les anciens lieux d'internement du Canada sont aujourd'hui des repères historiques et culturels importants. Parcs Canada continue d'étudier et de consigner cette histoire, surtout celle qui concerne les parcs nationaux et les lieux historiques nationaux du Canada.

[Traduction] « Le Gouverneur en Conseil a le pouvoir de faire et autoriser tels actes et choses et de faire de temps à autre tels ordres et règlements qu'il peut, en raison de l'existence réelle ou appréhendée de la guerre, d'une invasion ou d'une insurrection, juger nécessaires ou à propos pour la sécurité, la défense, la paix, l'ordre et le bien-être du Canada ... » – Loi des mesures de guerre, 1914

“The plain fact is that, because of their Austrian birth, these people have been too hastily classed by Government officials and others as alien enemies.... Many have volunteered for service with the Canadian overseas battalions, and left to themselves, they have no desire but to be loyal and industrious Canadians.” — Editorial, *Manitoba Free Press*, 1916

[Traduction] « Le fait est que, en raison de leurs origines autrichiennes, ces hommes ont été trop hâtivement relégués au statut de sujets d'un pays ennemi... Un grand nombre d'entre eux se sont portés volontaires pour servir à l'étranger dans des bataillons canadiens. S'il n'en tenait qu'à eux, ils n'auraient nul autre désir que d'être des Canadiens loyaux et assidus. » — Éditorial du *Manitoba Free Press*, 1916

You can learn more about First World War internment operations at these sites:

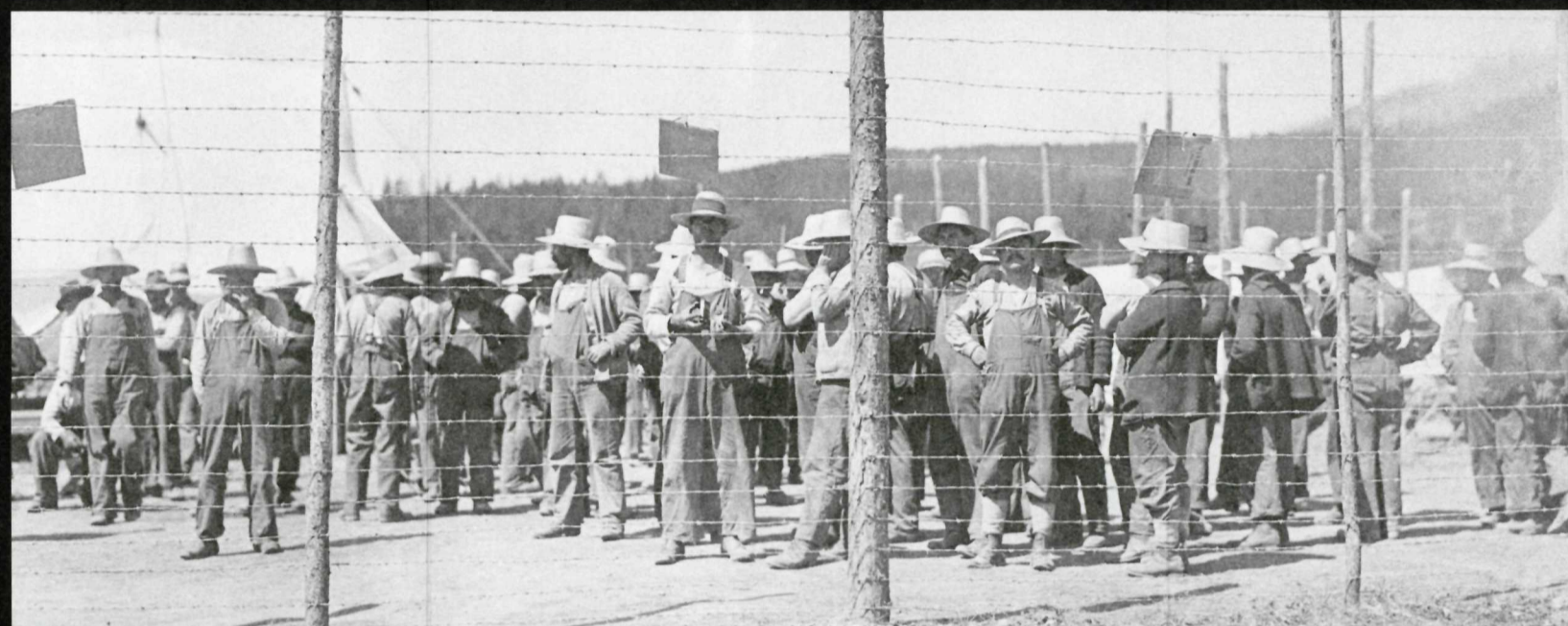
- |   |  |
|---|--|
| <b>Exhibit at Banff</b>   | <b>Other Internment Exhibits</b>       |
| Exhibit Building: adjacent to Cave and Basin National Historic Site | Halifax Citadel National Historic Site |
| 311 Cave Avenue, Banff, Alberta                                     | Halifax, Nova Scotia                   |
| www.pc.gc.ca/banff  | www.pc.gc.ca/halifaxcitadel            |
|   | Fort Henry National Historic Site      |
|   | Kingston, Ontario                      |
|   | www.forthenry.com                      |

Information about Parks Canada: www.parkscanada.gc.ca

Funding for these exhibits provided by the National Historical Recognition Program.

Photo Credits cover: Ron Morel Memorial Museum, Kapuskasing; inside left to right: Glenbow Archives, NA-1870-7; Library and Archives Canada, PA-170620; Parks Canada; centre spread: Glenbow Archives, NA-1870-6; map source: Sir William Otter, *Report on Internment Operations, 1914-1920*, Ottawa: King's Printer, 1921

Castle Mountain Internment Camp / Camp d'internement du mont Castle



Apprenez davantage sur les opérations d'internement pendant la Première Guerre mondiale aux lieux suivants :

- |   |  |
|---|--|
| <b>Exposition à Banff :</b>   | <b>Autres expositions sur l'internement :</b>      |
| Centre d'expo : adjacent au lieu historique national Cave and Basin | Lieu historique national de la Citadelle-d'Halifax |
| 311 avenue Cave, Banff, Alberta                                     | Halifax, Nouvelle-Écosse                           |
| www.pc.gc.ca/banff  | www.pc.gc.ca/citadellehalifax                      |
|   | Lieu historique national du Fort-Henry             |
|   | Kingston, Ontario                                  |
|   | www.forthenry.com                                  |

Renseignements généraux de Parcs Canada : www.parkscanada.gc.ca

Ces expositions ont été réalisées grâce au financement du Programme national de reconnaissance historique.

Crédits photos en couverture : Musée commémoratif Ron Morel, Kapuskasing; intérieur, de gauche à droite : Archives du musée Glenbow, NA-1870-7; Bibliothèque et Archives Canada, PA-170620; Parcs Canada; photo centrale : Archives du musée Glenbow, NA-1870-6; référence de la carte : Sir William Otter, *Report on Internment Operations, 1914-1920*, Ottawa, Imprimeur du Roi, 1921

“As you know yourself there are men running away from here every day, because the conditions here are very poor, so that we cannot go much longer ...”

— N. Olynik, internee at Castle Mountain Camp, to his wife, fall 1915

[Traduction] « Comme tu le sais déjà, des hommes s'enfuient chaque jour en raison des piètres conditions. Nous ne pourrions tenir le coup bien longtemps ... »

— N. Olynik, interné au camp du mont Castle, dans une lettre à sa femme à l'automne 1915



**Canada's First World War Internment Operations, 1914-1920**

Map of Canada circa 1915

**Les opérations d'internement au Canada pendant la Première Guerre mondiale, de 1914 à 1920**

Carte du Canada, vers 1915



Number of internees by ethnic group		Nombre de détenus par groupe ethnique	
Ukrainians	5000	Ukrainiens	
Other Austro-Hungarians (Croats, Serbs, Slovaks, Czechs, Poles, Hungarians and others)	954	Autres Austro-Hongrois (Croates, Serbes, Slovaques, Tchèques, Polonais, Hongrois et autres)	
Germans	2009	Allemands	
Turks	205	Turcs	
Bulgarians	99	Bulgares	
Others	312	Autres	
Total	8579	Total	

Most internees were civilian men of military age who were without work or identity papers, failed to register or report regularly, or tried to leave Canada without permission. Enemy military reservists and merchant marines were also interned.

La plupart des détenus étaient des civils en âge de s'enrôler qui n'avaient ni travail ni papiers d'identité, qui avaient omis de s'inscrire ou de se présenter régulièrement aux autorités ou qui avaient tenté de quitter le Canada sans autorisation. Des réservistes de pays ennemis et des marins marchands furent également internés.

