



Ils sont sauvages... c'est dans leur nature



Canada

Les parcs nationaux contribuent à protéger des paysages typiquement canadiens et des écosystèmes dont la faune dépend pour sa survie. Lorsque, par nos actions, nous diminuons le caractère sauvage d'un animal, c'est l'essence même de nos parcs nationaux qui s'en trouve compromise. Que vous comptiez vous balader en voiture, faire de la randonnée ou du vélo sur les sentiers ou simplement vous détendre en ville, prenez le temps de comprendre les précautions qui s'imposent en milieu sauvage. En adoptant un comportement responsable, vous contribuez à la survie de la faune et à votre propre sécurité!

L'observation de la faune figure parmi les expériences les plus exaltantes que vous offrent les parcs nationaux des montagnes. Il est important de traiter les animaux sauvages avec respect. En vous approchant trop, vous menacez leur survie. Les animaux qui deviennent accoutumés à la présence humaine risquent de perdre ce qui fait d'eux des créatures aussi fascinantes – leur caractère sauvage.



S. Gignac

OBSERVATION SÉCURITAIRE

Maintenez une distance équivalente à la longueur d'au moins **trois autobus en file** (30 m) pour observer des wapitis, des chevreuils, des orignaux et des mouflons d'Amérique et d'au moins **dix autobus en file** (100 m) pour observer des ours, des couguars et des loups.



D. Parfitt



PRÉVENIR LES AFFRONTMENTS AVEC DES ANIMAUX SAUVAGES

Les animaux sauvages sont extrêmement sensibles au stress créé par l'activité humaine. Vous pouvez contribuer à les protéger et assurer votre propre sécurité en prévenant une rencontre. Le meilleur moyen de gérer un affrontement consiste à éviter de vous retrouver nez à nez avec un animal.

- Faites du bruit! Faites savoir aux animaux sauvages que vous êtes dans les parages. Criez, tapez des mains, chantez ou parlez fort – surtout à proximité de cours d'eau, de parcelles de végétation dense ou de buissons à baies, par temps venteux ou dans des secteurs de visibilité réduite. Les clochettes à ours ne sont pas efficaces.
- Restez à l'affût de traces fraîches de la présence d'animaux. Pistes, crottes, trous creusés dans le sol, souches déchiquetées et roches retournées – tous ces signes témoignent du passage d'un animal dans le secteur. Si les traces sont fraîches, quittez le secteur.
- Les groupes nombreux sont moins susceptibles d'avoir un affrontement avec un animal sauvage. Nous vous recommandons de randonner en groupe serré d'au moins quatre personnes. Ne laissez jamais les enfants s'éloigner de vous.
- Soyez prudent si vous faites de la course ou du vélo sur un sentier. En vous déplaçant rapidement et sans faire de bruit, vous accroissez les risques d'une rencontre surprise.
- Évitez de porter des écouteurs sur les sentiers.
- Empruntez les sentiers balisés officiels et n'y circulez que pendant les heures de clarté.
- Si vous tombez sur la carcasse d'un gros animal, quittez le secteur immédiatement et signalez votre découverte à Parcs Canada.
- Jetez vos déchets de poisson dans des cours d'eau au débit rapide ou dans la partie profonde d'un lac – jamais sur la berge ou la rive.

Wapitis



- Les wapitis sont dangereux.
- Les femelles peuvent se montrer agressives pendant la mise bas, en mai et en juin.
- Les mâles deviennent agressifs pendant la période du rut, en septembre et en octobre.
- Si l'animal réagit à votre présence, c'est que vous êtes trop près.
- Donnez-lui beaucoup d'espace.
- Ne vous approchez jamais d'un wapiti, bébé ou adulte.
- Les wapitis effarouchés peuvent bondir sur la route ou tenter de franchir une clôture. Ce comportement risque de compromettre leur sécurité ou celle des humains.

Chevreuils, mouflons d'Amérique et chèvres de montagne

- Même s'ils paraissent inoffensifs, les chevreuils, les mouflons d'Amérique et les chèvres de montagne s'effarouchent facilement et pourraient soudainement se montrer agressifs. Ils peuvent vous infliger des blessures avec leurs sabots, leurs cornes ou leurs bois.
- Si un animal s'approche, éloignez-vous pour rester à bonne distance.
- Résistez à la tentation de le nourrir.
- Tenez votre chien sur une laisse courte et restez bien à l'écart, car l'animal pourrait charger, même sans être provoqué.



A. Athwal

RENCONTRE AVEC UN ANIMAL SAUVAGE

Ours

Si vous voyez un ours, arrêtez-vous et restez calme. Tenez-vous prêt à vaporiser du gaz poivré. Abstenez-vous de prendre la fuite.

OBSERVEZ : Si l'ours n'est pas conscient de votre présence, éloignez-vous silencieusement sans attirer son attention.

OU

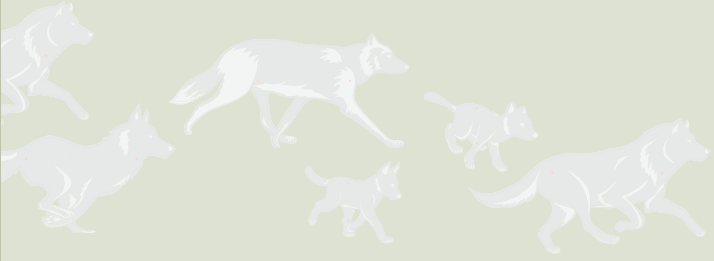
OBSERVEZ : Si l'ours est conscient de votre présence, il pourrait feindre une attaque. En effet, il arrive que les ours chargent, puis battent en retraite au dernier instant. Ils peuvent aussi réagir de manière défensive en jappant, en grognant, en claquant des mâchoires et en repliant les oreilles vers l'arrière.

- Gardez votre sang-froid.** En restant calme, vous pouvez rassurer l'animal. Les cris et les mouvements brusques pourraient déclencher une attaque.
- Faites-vous IMPOSANT.** Prenez les petits enfants dans vos bras et restez en groupe.
- Évitez de déposer votre sac à dos par terre;** il pourrait servir à vous protéger.

Si vous devez poursuivre votre chemin, contournez l'ours en faisant un grand détour ou restez immobile à une distance sûre jusqu'à ce qu'il s'éloigne.

Couguars, coyotes et loups

- Prenez immédiatement dans vos bras les jeunes enfants et les petits animaux de compagnie.
- Ne vous retournez pas. Reculez lentement en maintenant le contact visuel avec l'animal.
- Évitez de courir; vous pourriez déclencher une attaque.
- Ne faites pas le mort.
- Faites-vous le plus imposant possible; agitez un objet au-dessus de votre tête.



A. Athwal

SOYEZ PRÊT

Apprenez à vous servir du gaz poivré, transportez-en en tout temps sur les sentiers et gardez-le à un endroit accessible.



C. P. Pas

Il a été prouvé que le gaz poivré était un outil efficace pour dissuader les grizzlis et les ours noirs. Il pourrait aussi être utile dans le cas d'affrontements avec d'autres espèces sauvages, telles que le couguar et le wapiti.

EMBOUTEILLAGES CAUSÉS PAR LA FAUNE

Sans le vouloir, les visiteurs sont souvent responsables de la mort d'animaux sauvages sur le bord des routes. Les animaux peuvent réagir de manière agressive à la présence d'humains qui envahissent leur espace, et il faut parfois les abattre lorsqu'ils menacent la sécurité du public.

En cas d'embouteillage causé par des visiteurs qui observent des animaux près de la route :

- Ralentissez. Vous aurez plus de temps pour réagir si vous roulez lentement.
- Restez conscient de la circulation devant et derrière vous.
- Allumez vos feux de détresse pour avertir les autres automobilistes.
- Concentrez-vous sur la route. Des animaux et des humains, en particulier des enfants, pourraient surgir sur la chaussée.
- Rangez-vous sur l'accotement seulement si vous pouvez le faire sans danger. Ne vous arrêtez jamais au milieu de la chaussée, près d'une pente ou d'un virage ou dans de la circulation dense. Ne quittez pas la surface durcie de la route.

- Restez dans votre véhicule, à l'abri des dangers causés par la faune et la circulation. Reprenez la route après quelques instants.
- Respectez les limites de vitesse.
- Redoublez de prudence au lever et au coucher du soleil. C'est pendant ces périodes que les animaux sont le plus actifs.

- Choisissez de ne pas vous arrêter. Acceptez le fait que vos passagers pourront brièvement observer l'animal, mais que vous n'en aurez probablement pas l'occasion. Sur la Transcanadienne, ne vous arrêtez qu'en situation d'urgence.



T. Donald

NOURRIR UN ANIMAL OU S'EN APPROCHER

Si vous nourrissez un animal ou que vous vous en approchez, vous l'amenez à perdre sa crainte naturelle des humains. Les animaux accoutumés ou conditionnés à la nourriture humaine risquent de devenir de plus en plus agressifs. Le nourrissage d'animaux peut également avoir les effets suivants :

- Attirer des animaux sur le bord des routes, où ils peuvent être blessés ou tués par des véhicules.
- Amener les animaux à manger des déchets. Les animaux mangent presque tout ce qui dégage une odeur de nourriture.
- Pousser même les petits animaux à devenir agressifs et à mordre.
- Nuire à votre santé. Personne ne peut prédire les effets possibles des contacts directs avec la faune sur la santé humaine.

Il est illégal de nourrir, d'attirer ou de déranger un animal sauvage dans un parc national.



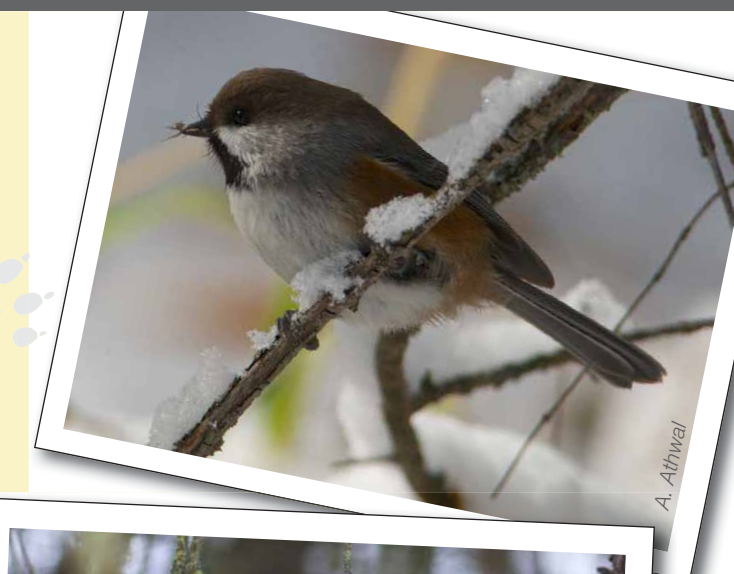
D. Wainio

CONSEILS POUR L'OBSERVATION DE LA FAUNE

Voici quelques conseils pour les visiteurs qui souhaitent observer ou photographier la faune :

- Prenez vos photos depuis un véhicule ou une aire d'observation. Évitez d'entourer l'animal, d'envahir son espace ou de le suivre. En l'absence d'un téléobjectif (d'au moins 300 à 400 mm), montrez l'animal dans son milieu naturel ou cadrez et agrandissez l'image plus tard.
- Abstenez-vous de faire des bruits qui feront sursauter ou bouger l'animal pour obtenir une meilleure photo.
- Évitez de bloquer le chemin à l'animal – laissez-lui toujours une issue. S'il s'approche, éloignez-vous.

- Retirez-vous sur-le-champ si vous notez des signes d'agressivité ou un changement de comportement.
- Évitez tout contact visuel direct. Les animaux le perçoivent comme une menace.
- Ne vous approchez jamais d'oiseaux nicheurs, d'animaux en tanière et de petits.
- Il est illégal d'attirer des animaux en leur donnant à manger, en leur tendant de la nourriture ou en simulant leur cri (p. ex. brame du wapiti).



A. Attrial



A. Attrial

ENFANTS

Les enfants pourraient être de la même taille que les proies d'un prédateur. Pour assurer leur sécurité :

- Gardez-les en tout temps près de vous et à portée de vue.
- Empêchez-les de jouer à l'intérieur ou à proximité de parcelles de végétation dense.
- Ne les encouragez jamais à caresser un animal, à lui donner à manger ou à se faire prendre en photo à ses côtés.

ANIMAUX DE COMPAGNIE

Pour assurer votre propre sécurité, celle de la faune et celle de votre chien, conservez la maîtrise de votre animal de compagnie et tenez-le en laisse en tout temps. Demeurez vigilant et conscient de ce qui se passe autour de vous. Restez à l'affût des animaux sauvages et tenez-vous-en loin.

Il est illégal de promener son animal domestique sans qu'il ne soit tenu en laisse dans un parc national.

COHABITER AVEC LA FAUNE

Que vous soyez en ville, dans un terrain de camping ou dans une aire de pique-nique, vous pourriez voir passer des animaux sauvages à tout moment.

- Rangez votre nourriture, les articles de cuisine et la nourriture pour animaux de compagnie à l'intérieur d'un véhicule à parois rigides fermé, d'un casier à provisions ou d'un contenant spécial à l'épreuve des ours. Les glacières, les boîtes, les boîtes en métal, les tentes et les roulottes à parois souples ne sont pas à l'épreuve des animaux sauvages.
- La faune est attirée par toutes sortes d'odeurs, y compris les produits de beauté et les articles de toilette, les bassines, les réchauds et les bols de nourriture pour animaux de compagnie, même s'ils sont vides. Rangez tous les articles qui dégagent une odeur avec votre nourriture.
- Éliminez les eaux usées dans les installations prévues à cet effet.
- Déposez vos ordures dans des poubelles à l'épreuve des animaux sauvages.
- Tenez vos animaux de compagnie en laisse en tout temps. Ils ressemblent à des proies et pourraient attirer des prédateurs vers vous.
- Abstenez-vous d'enlever des branches des arbres ou du sol, pour éviter de détruire l'habitat ou l'abri des oiseaux et des petits mammifères.

Ceux qui enfrennent la Loi sur les parcs nationaux du Canada, notamment en perturbant la faune, en ignorant les règlements sur l'élimination des ordures ou en pénétrant dans un secteur frappé de fermeture en raison de la présence d'un animal sauvage, s'exposent à des poursuites en vertu du Règlement sur les parcs nationaux. L'amende maximale est de 25 000 \$.



A. Attrial

NUMÉROS À COMPOSER

Pour signaler à Parcs Canada un loup, un ours, un cougar ou un incident lié à la faune :

Parcs nationaux Banff, Kootenay et Yoho :
Service de répartition – 403-762-1470

Parc national Jasper et parcs nationaux du Mont-Revelstoke et des Glaciers :
Service de répartition – 780-852-6155

Parc national des Lacs-Waterton :
Bureau du parc – 403-859-2224

Pour signaler une infraction commise dans un parc national :

24 heures sur 24, sept jours sur sept

1-888-927-3367

(Parcs nationaux Banff, Yoho et Kootenay et parc national des Lacs-Waterton)

1-877-852-3100

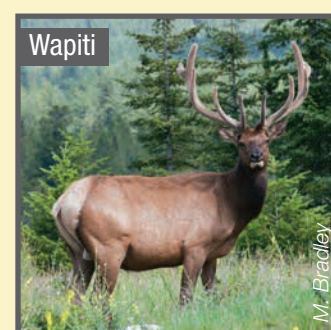
(Parc national Jasper et parcs nationaux du Mont-Revelstoke et des Glaciers)

Pour obtenir des renseignements généraux :

Consultez le site pc.gc.ca

ou rendez-vous à un centre d'accueil de Parcs Canada

IDENTIFICATION DE LA FAUNE



Wapiti
Corps brun, cou de couleur plus foncée, grosse tache havane sur la croupe, bois inclinés vers l'arrière.



Orignal
Longues pattes, bosse à la nuque, silhouette ressemblant à celle d'un cheval; tête longue, bois en forme de pelle.



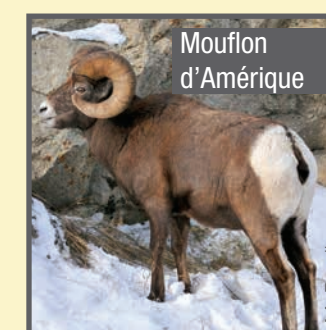
Cerf de Virginie
Pelage de couleur havane, dessous de la queue blanc, queue redressée en situation d'alarme.



Cerf mulet
Bout de la queue noir, grandes oreilles, croupe blanche, pelage gris.



Caribou
Corps foncé et cou pâle, panache en forme de C, petits bois en forme de pelle tout près de la tête.



Mouflon d'Amérique
Croupe blanche, pelage court de couleur brun pâle; mâle : épaisses cornes incurvées; femelle : cornes étroites et courtes.



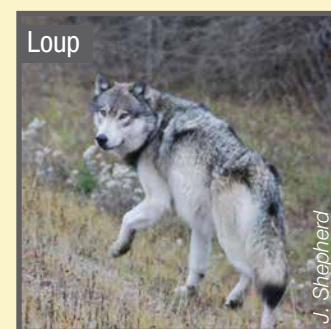
Chèvre de montagne
Cornes étroites de couleur noire, barbiche, long pelage blanc.



Pica
Pelage de couleur marron doré dont la couleur s'harmonise avec celle des rochers, oreilles courtes et arrondies.



Coyote
Silhouette ressemblant à celle d'un chien de taille moyenne, queue épaisse et touffue, pelage gris-brun.



Loup
Silhouette ressemblant à celle d'un gros berger allemand, longues pattes, couleur pouvant varier du blanc au noir.



Grizzli
Bosse distinctive sur la nuque, grosse tête, oreilles courtes et arrondies et griffes longues.



Ours noir
Aucune bosse sur la nuque, petite tête, longues oreilles et griffes courtes.



Marmotte des Rocheuses
Pelage de couleur brun-noir avec du blanc à la hauteur des épaules. Pattes noires.



Spermophile de Colombie
Pelage de couleur havane, nez et pieds rougeâtres, cri aigu.



Écureuil roux
Corps roux, ventre blanc et queue très grosse et touffue.



Tamia mineur
Pelage rayé et deux lignes blanches sur la face. Quatre lignes grises sur le dos.