



Parks
Canada

Parcs
Canada

Canada



Lieu historique national du Canada

Cave and Basin

Plan Directeur

2018



© Sa Majesté la Reine du chef du Canada, représentée
par le directeur général de Parcs Canada, 2018.

Also available in English.

Catalogage avant publication de la Bibliothèque nationale du Canada :

Parcs Canada
Lieu historique national Cave and Basin

Également publié en anglais sous le titre :
Cave and Basin National Historic Site of Canada Management Plan

Également accessible sur Internet.

ISBN : **INSERT ISBN NUMBER**
N° cat. : **INSERT CATALOGUE NUMBER**

Insert cataloguing information here.

Pour obtenir de plus amples renseignements sur le plan directeur ou sur le lieu historique :

Lieu historique national Cave and Basin
311, avenue Cave
Banff (Alberta)
T1L 1K2

Adresse postale
Lieu historique national Cave and Basin
C.P. 900

N° de tél. : 403-762-1566; n° de téléc. : 403-762-1665
Adresse de courriel : caveandbasin@pc.gc.ca
Site Web : pc.gc.ca/cave

Provenance des photos de la page couverture :
En haut, de gauche à droite : Parcs Canada, Parcs Canada, Parcs Canada
En bas : Paul Zizka

Avant-propos du directeur général

À venir

Recommandations

Recommandé par :

*Directeur général
Parcs Canada*

Trevor Swerdfager
*Vice-président principal, Opérations
Parcs Canada*

Sheila Luey
*Directrice d'unité de gestion par intérim
Unité de gestion Banff
Parcs Canada*

Sommaire

Le lieu historique national Cave and Basin est situé juste à l'extérieur de la ville de Banff, dans le parc national Banff. En 1981, la Commission des lieux et monuments historiques du Canada a recommandé que la caverne et le bassin soient désignés lieu historique national, pour mettre en valeur le berceau du réseau de parcs nationaux du Canada. Le lieu historique englobe la caverne, le trou d'aération original, les vestiges archéologiques de l'hôtel qui se dressait autrefois près du trou d'aération, le bassin, les sources thermales qui coulent en amont et en aval des bâtiments, le pavillon de bain et la résidence du gardien.

Le présent document vient remplacer le plan directeur de 2007, qui exposait l'orientation de gestion à suivre pour améliorer l'intégrité commémorative, enrichir l'expérience du visiteur et mettre le lieu historique en valeur. Bon nombre des mesures qui y étaient décrites ont été mises en œuvre dans le cadre du projet de renouvellement Berceau des parcs nationaux du Canada, qui a été réalisé de 2010 à 2013.

Le nouveau plan propose trois stratégies clés pour orienter les activités de gestion du lieu historique national Cave and Basin au cours des dix prochaines années :

Stratégie clé 1 : Adopter une démarche de gestion intégrée pour la protection des ressources culturelles et des caractéristiques du paysage naturel, la création de possibilités mémorables pour les visiteurs ainsi que l'entretien et la modernisation des biens.

Cette stratégie consiste à réunir les opérations du lieu historique sous une approche intégrée pour assurer la protection des ressources culturelles, l'entretien des biens, la création d'expériences mémorables et la protection de l'environnement écosensible des sources thermales, y compris la physe des fontaines de Banff, une espèce en voie de disparition.

Stratégie clé 2 : Bâtir des relations avec les peuples et les groupes autochtones.

En entretenant des relations fondées sur la reconnaissance des droits, le respect, la coopération et les partenariats, Parcs Canada entend gérer un réseau de lieux patrimoniaux nationaux qui mettent en valeur les contributions, l'histoire et les cultures des peuples autochtones ainsi que les liens intimes qu'ils entretiennent avec leurs terres et leurs eaux ancestrales. Il est conscient de la nécessité d'approfondir ses connaissances et de reconnaître l'importance de la caverne et du bassin pour les peuples autochtones, de même que les conséquences de la limitation de l'accès à ce lieu sacré après la création du parc national Banff en 1885. Pour les années à venir, l'objectif premier sera de bâtir des relations avec les collectivités autochtones afin de mieux comprendre leurs perspectives et leurs valeurs, de concevoir des moyens de les exprimer à l'intérieur du lieu historique, de faciliter la tenue d'activités traditionnelles sur place ainsi que de définir des moyens de travailler ensemble afin de mieux faire connaître les cultures et les récits autochtones.

Stratégie clé 3 : Créer des expériences agréables et enrichir celles qui sont déjà offertes.

Cette stratégie mise sur la création d'expériences pertinentes et stimulantes pour les visiteurs. Par des programmes publics et des partenariats, nous mettrons en valeur, explorerons et examinerons d'un œil critique divers récits et éléments du patrimoine. Le peuple canadien est invité à visiter les lieux patrimoniaux de Parcs Canada pour se renseigner sur les cultures, les traditions et les coutumes des Autochtones. Ce faisant, nous pouvons créer de nouvelles possibilités pour le peuple canadien de mieux comprendre les cultures et l'histoire des peuples autochtones du Canada. L'esprit des lieux sera renforcé par divers moyens : exécution de programmes, organisation d'événements spéciaux, transmission de messages sur les médias sociaux, embauche et maintien en poste de personnel passionné et adoption d'approches variées pour offrir du contenu et des activités d'interprétation.

Table des matières

Avant-propos du directeur général	iii
Recommandations	v
Sommaire	iv
1.0 Introduction.....	1
2.0 Importance du lieu historique national Cave and Basin	4
3.0 Contexte de planification	5
5.0 Stratégies clés	9
6.0 Résumé de l'évaluation environnementale stratégique	13
Carte 1 : Cadre régional	2
Carte 2 : Lieu historique national Cave and Basin	3

1.0 Introduction

Parcs Canada gère l'un des plus beaux et des plus grands réseaux d'aires naturelles et historiques protégées de la planète. Il a pour mandat de protéger et de mettre en valeur ces lieux patrimoniaux dans l'intérêt des générations actuelles et futures, tant pour leur agrément que pour l'enrichissement de leurs connaissances. La gestion stratégique prospective des parcs nationaux, des aires marines nationales de conservation, des canaux patrimoniaux et des lieux historiques nationaux dont il a la responsabilité s'inscrit dans sa vision :

Les trésors historiques et naturels du Canada occuperont une place de choix au cœur de la vie des Canadiens, perpétuant ainsi un attachement profond à l'essence même du Canada.

En vertu de la *Loi sur l'Agence Parcs Canada*, Parcs Canada est tenu d'élaborer un plan directeur pour chaque lieu historique national dont il a la responsabilité. Une fois approuvé par le directeur général de Parcs Canada, le plan directeur du lieu historique national Cave and Basin établira l'obligation redditionnelle de Parcs Canada envers la population canadienne, en précisant les mesures de gestion qu'il doit appliquer pour obtenir des résultats mesurables à l'appui de son mandat.

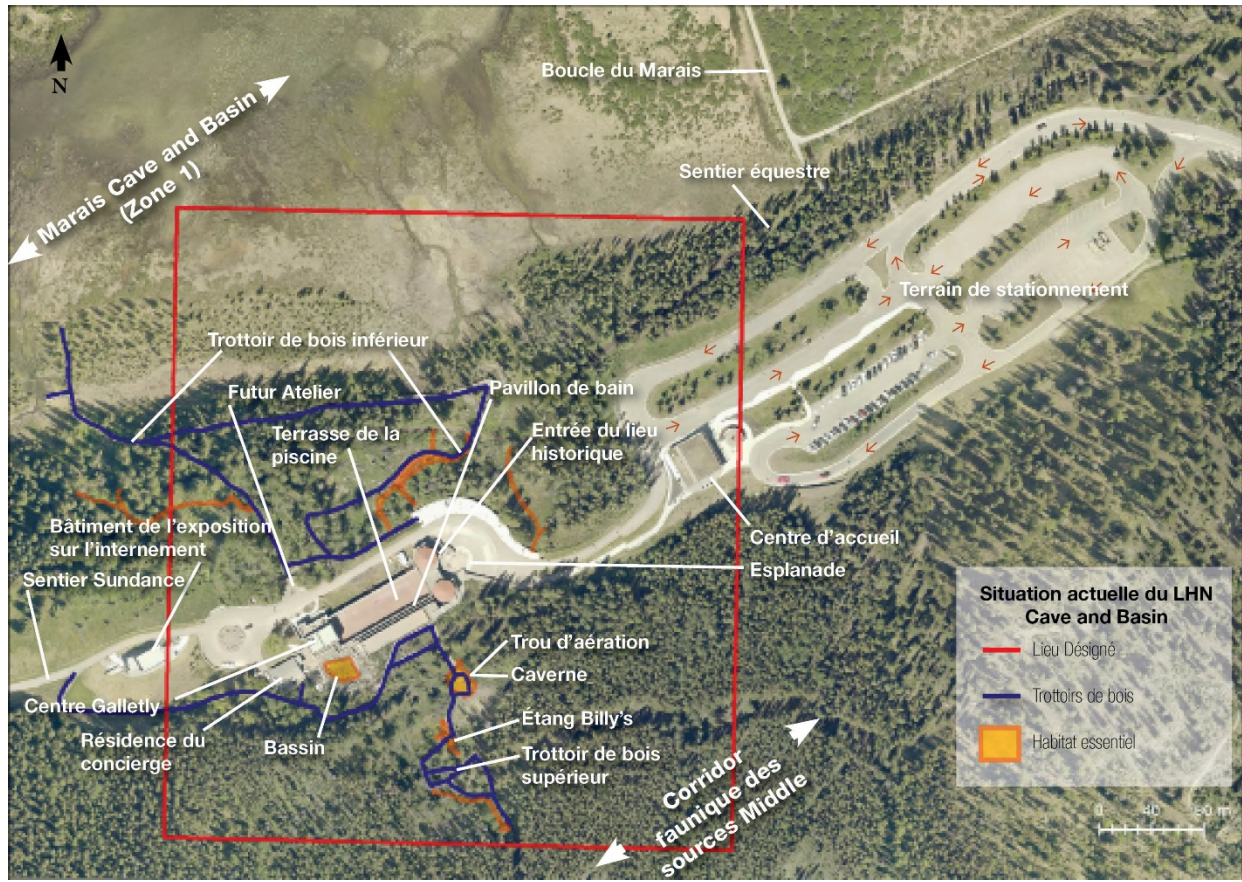
Le présent document vient remplacer le plan directeur de 2007, qui présentait l'orientation à suivre pour apporter de nombreuses améliorations à l'intégrité commémorative, à l'expérience du visiteur et à la qualité de l'offre de service globale. Le plan de 2018 expose une orientation stratégique claire pour la gestion et l'exploitation du lieu historique national Cave and Basin en exprimant une vision, des stratégies clés et des objectifs. Parcs Canada rendra compte annuellement des progrès accomplis dans l'atteinte des objectifs énoncés, et il examinera le contenu du plan tous les dix ans, ou plus tôt si nécessaire.

Le présent plan n'est pas une fin en soi. Parcs Canada entend maintenir un dialogue ouvert sur sa mise en œuvre, afin de veiller à ce qu'il demeure pertinent et significatif. Le plan servira de point de départ à un travail de mobilisation continu pour orienter la gestion du lieu historique national Cave and Basin dans les années à venir.

Carte 1 : Cadre régional



Carte 2 : Lieu historique national Cave and Basin



2.0 Importance du lieu historique national Cave and Basin

Le lieu historique national Cave and Basin est situé dans le parc national Banff, au pied du mont Sulphur, sur le territoire visé par le Traité n° 7 et à l'intérieur du territoire ancestral de nombreux groupes autochtones de la région, y compris les Métis. La présence autochtone dans des lieux adjacents à la caverne et au bassin, par exemple les lacs Vermilion, remonte à plus de 13 000 ans. Les interactions humaines avec les sources thermales occupent une place centrale dans l'histoire de la caverne et du bassin depuis le tout début. L'eau revêt un caractère sacré pour les peuples autochtones. Les sources thermales sont la clé de voûte de l'histoire de l'utilisation récréative de ce secteur par les colons et les voyageurs. Des activités récréatives comme la nage et la baignade dans les sources thermales étaient considérées comme des mesures contribuant à un renouveau spirituel et physique.

De nombreuses nations autochtones, tant celles qui ont signé le Traité n° 7 que celles des régions environnantes, accordent une grande valeur à la caverne et au bassin et les considèrent comme un lieu spirituel sacré. Les Autochtones s'y rassemblent depuis des générations, et ils y pratiquent encore leurs cérémonies culturelles. Cependant, à la fin du XIX^e siècle, leurs possibilités d'accès à ce lieu spécial ont radicalement changé par suite de la création de la réserve Hot Springs et, ultérieurement, du parc.

En 1885, le gouvernement du Canada mit de côté par décret une parcelle de terrain de 26 km² englobant la caverne et le bassin afin de protéger les sources thermales du mont Sulphur dans l'intérêt du peuple canadien. Deux ans plus tard, cette réserve fut agrandie de manière à occuper une superficie de 674 km² et devint le cœur du premier parc national du Canada.

En 1886, un tunnel fut ouvert à l'explosif jusqu'à la caverne. Les visiteurs pouvaient désormais s'y rendre à pied, ce qui mit fin à la pratique consistant à y pénétrer par le trou d'aération. Une fois la caverne et le bassin stabilisés, deux pavillons de bain et une résidence pour le gardien – les premiers bâtiments du parc national – vinrent s'ajouter aux installations. En 1914, un nouveau pavillon de bain et une grande piscine extérieure furent construits sur les lieux. En 1935, la caverne et le bassin étaient devenus une importante attraction touristique à Banff. En réponse à la demande, les installations furent rénovées et agrandies de nouveau. Les dirigeants de Parcs Canada voyaient le complexe comme une destination importante où le peuple canadien pouvaient venir se détendre, apaiser des douleurs physiques et se ressourcer sur le plan spirituel en bénéficiant des propriétés curatives des eaux minérales et en savourant les joies de la baignade et des bains de soleil.

Un changement d'orientation des parcs nationaux et la détérioration physique des bâtiments menèrent au réexamen du rôle de l'installation dans les années 1960 et 1970. La collectivité, qui éprouvait un profond attachement pour la piscine, rejeta des propositions visant à démolir les bâtiments et à y aménager un centre d'interprétation axé sur le thème déjà établi du « berceau ». C'est ce qui donna lieu, au début des années 1980, à la construction d'une nouvelle piscine et à l'installation d'expositions d'interprétation auxiliaires.

En 1981, le complexe fut classé lieu historique national. L'objectif de commémoration est exprimé dans l'énoncé suivant : « La caverne et le bassin ont été désignés lieu historique national du Canada parce qu'ils représentent le berceau des parcs nationaux du Canada. » Les éléments commémorés et protégés par la désignation comprennent la caverne et le bassin, les quatre sources thermales qui s'y jettent, l'émissaire coulant jusqu'au marais et les vestiges archéologiques de l'« hôtel » érigé en 1883 près du trou d'aération.

Les expositions d'interprétation furent renouvelées en 1985, et le lieu historique, inauguré de nouveau dans le cadre des célébrations du centenaire de Parcs Canada. L'énoncé d'intégrité commémorative rédigé dans les années 1990 vint définir de façon plus détaillée les thèmes d'interprétation à véhiculer, de même que les principales ressources culturelles et les autres valeurs patrimoniales associées au lieu historique, telles que l'histoire de la baignade, l'habitat exceptionnel des sources thermales et la physé des fontaines de Banff (qui est inscrite à la *Loi sur les espèces en péril* à titre d'espèce en voie de disparition).

De 2010 à 2013, d'importantes améliorations furent apportées au lieu historique dans le cadre du projet Berceau des parcs nationaux du Canada, afin de conserver le pavillon de bain, de construire de nouvelles installations (le Centre Galletly et le Centre d'accueil) et de monter de nouvelles expositions. Ces travaux permirent d'accroître la protection des ressources culturelles, de mieux protéger l'environnement des sources thermales et d'enrichir considérablement l'expérience offerte aux visiteurs.

À l'heure actuelle, Parcs Canada gère le lieu historique en mettant l'accent sur : le thème du berceau; l'évolution du réseau de Parcs Canada; la promotion croisée des lieux patrimoniaux de Parcs Canada à l'échelle du pays; la conservation de l'habitat exceptionnel des sources thermales; la protection de la physse des fontaines de Banff et la mobilisation de l'industrie du tourisme. Le lieu historique national Cave and Basin est devenu l'une des attractions quatre-saisons à ne pas manquer dans le parc national Banff, et il figure parmi les lieux historiques nationaux de Parcs Canada qui accueillent le plus de visiteurs. Dans l'avenir, le plan directeur aidera Parcs Canada à mieux comprendre et à faire connaître les divers récits et valeurs associés au lieu historique national Cave and Basin, notamment à réinterpréter de multiples points de départ historiques.

3.0 Contexte de planification

Diverses considérations d'ordre environnemental et culturel influent sur les travaux de planification et les opérations du lieu historique national Cave and Basin. Ce lieu historique, qui accueille un très grand nombre de visiteurs tout au long de l'année, se trouve dans un secteur densément boisé au pied du mont Sulphur, dans le parc national Banff. Il est traversé et entouré de plusieurs sources minérales – celles-là mêmes qui alimentent les piscines des sources thermales Upper Hot Springs. La caverne, le bassin et les sources thermales revêtent une grande valeur culturelle et naturelle.

Culture

Le lieu historique revêt beaucoup de valeur aux yeux d'une multitude de groupes. Pour un grand nombre de nations autochtones, la caverne et le bassin sont un lieu sacré.

Parcs Canada accorde une grande valeur symbolique au lieu historique, du fait qu'il représente le berceau des parcs nationaux du Canada. Pour la collectivité locale, il s'agit d'un lieu de rassemblement pour des événements spéciaux et des moments de détente en famille et entre amis. De leur côté, les entrepreneurs locaux voient le lieu historique comme un atout touristique. Il importe d'adopter une orientation stratégique qui tient compte de chacune de ces valeurs dans son contexte pour assurer le succès à long terme du lieu historique. Parcs Canada s'attend à ce que le lieu historique accueille plus de 200 000 visiteurs payants en 2018-2019. La gestion de l'activité humaine est donc également un facteur dont il faut tenir compte à long terme. La découverte de la caverne demeure l'un des points saillants de l'expérience offerte aux visiteurs.

Environnement

Les sources thermales figurent parmi les caractéristiques naturelles les plus inusitées du parc national Banff. Elles procurent un habitat à des plantes rares, à des invertébrés et à la physse des fontaines de Banff, une espèce en voie de disparition. Considéré comme rare à l'échelle mondiale, ce mollusque est l'espèce sauvage exposée aux plus grands risques de disparition imminente dans le parc national Banff. Son habitat hautement spécialisé se trouve un peu partout dans le lieu historique, notamment en amont et en aval des bâtiments, à l'intérieur de la caverne et dans le bassin. D'autres espèces en péril, comme le crapaud de l'Ouest et l'agrion vif, tous deux classés espèces préoccupantes, fréquentent aussi le lieu historique. En outre, les eaux minérales créent un environnement difficile (sulfure d'hydrogène, radon, cycle de gel-dégel) pour la protection des ressources culturelles.

Le corridor faunique des sources Middle se trouve directement en amont du lieu historique. Cette bande de forêt de 500 m de largeur permet aux gros carnivores de circuler dans la vallée de la Bow et de contourner la ville de Banff. Des animaux sauvages traversent régulièrement l'endroit désigné du lieu historique. Ce faisant, ils créent une expérience stimulante pour les visiteurs tout en obligeant Parcs Canada à gérer soigneusement la sécurité du public en tout temps.

Le marais Cave and Basin se trouve à l'intérieur de l'endroit désigné, mais l'eau qui en sort se jette dans les lacs Vermilion. Ce secteur abrite le principal habitat des serpents du parc. Les lacs Vermilion et le marais Cave and Basin accueillent aussi la plus forte concentration d'oiseaux de la vallée de la basse Bow. Le trottoir de bois inférieur, qui s'étend sur 0,5 km, offre aux visiteurs la possibilité de découvrir de près ce milieu humide écosensible et d'approfondir leur attachement pour les aspects écologiques et culturels du lieu historique.

Le projet du Berceau des parcs nationaux du Canada

De 2010 à 2013, Parcs Canada a investi 13,7 millions de dollars dans la modernisation du lieu historique, qui a rouvert ses portes en mai 2013 après deux ans et demi de fermeture. Le projet de renouvellement ne visait pas uniquement l'installation – il prévoyait également des changements à l'expérience offerte aux visiteurs, la création de nouvelles activités génératrices de recettes et le repositionnement stratégique du lieu historique face à la communauté de la vallée de la Bow, à l'industrie du tourisme et à d'autres partenaires.

Les travaux de modernisation des immobilisations concernaient principalement le terrain de stationnement du lieu historique, pour améliorer l'impression à l'arrivée, de même que le complexe du pavillon de bain et les environs immédiats. Parmi les principaux changements, mentionnons l'enlèvement de l'exposition à l'étage du pavillon de bain pour permettre la création d'un lieu d'exposition beaucoup plus vaste, la Salle des récits. Parcs Canada s'est laissé guider par ses principes d'utilisation adaptative et de conservation dans ses travaux de rénovation du bâtiment principal. La construction du nouveau Centre d'accueil (situé près du terrain de stationnement) et celle du Centre Galletly (situé près du complexe du pavillon de bain) font partie des autres travaux d'envergure réalisés dans le cadre de ce projet.

La nouvelle expérience offerte sur place débute sur la route d'accès, avant même que le lieu historique national ne devienne visible. Au Centre d'accueil et sur l'esplanade d'orientation aménagée près du terrain de stationnement, les visiteurs trouvent des panneaux d'orientation, des renseignements d'interprétation, des toilettes, une boutique de cadeaux et un comptoir d'accueil de Parcs Canada. Au cœur du lieu historique, le complexe du pavillon de bain renferme le pavillon de bain historique de 1914, la caverne, le bassin, le Centre Galletly, qui date de 2013, et une vaste terrasse qui sert à la tenue d'activités extérieures (emplacement de l'ancienne piscine).

De tout temps, les visiteurs éprouvent le désir de toucher l'eau chaude des sources thermales (ce qui n'est généralement pas possible, en raison de la nécessité de protéger l'habitat de la physse des fontaines de Banff). Dans le cadre du projet de renouvellement, une petite fontaine d'eau a été installée près de l'entrée du pavillon de bain. L'objectif consistait à répondre à la demande des visiteurs grâce à un « outil de protection de l'habitat essentiel » (c.-à-d. une installation permettant aux visiteurs de toucher l'eau dans un environnement contrôlé plutôt qu'à l'intérieur de la caverne, où un tel geste pourrait nuire à la physse des fontaines). Cependant, la fontaine s'est montrée inefficace : elle a été installée dans un endroit peu commode et présente des problèmes mécaniques; de plus, elle ne fonctionne pas en hiver et propose une expérience dépourvue d'authenticité.

Les bâtiments du complexe du pavillon de bain renferment une vaste collection d'expositions et de moyens d'interprétation numériques qui présentent du contenu sur l'histoire locale, l'histoire des Autochtones et l'histoire de Parcs Canada. Mentionnons en particulier une vidéo à haute définition diffusée sur quatre écrans et mettant en vedette le réseau d'aires protégées de Parcs Canada, de même que la toute nouvelle exposition interactive *Rêver un pays* (2018), qui invite les visiteurs à définir ce que signifie la conservation pour eux. Le complexe du pavillon de bain offre tout un éventail d'autres agréments, dont des terrasses d'observation panoramiques, une salle pour la projection de films et la tenue d'activités spéciales, un petit espace réservé aux expositions tournantes et un salon doublé d'un centre de documentation informel pour la détente, la lecture, les jeux ou la présentation d'exposés. La grande terrasse de la piscine accueille des expositions en plein air en toute saison et fait également office de lieu de rassemblement à l'occasion de programmes, d'expositions temporaires et d'événements spéciaux.

Pendant le projet de renouvellement, le personnel de Parcs Canada a travaillé avec des représentants des Stoneys (Nakodas), des Ktunaxas et des Siksikas à la conception de contenu pour de nouvelles expositions, afin d'expliquer ce que représente le lieu historique national Cave and Basin pour les Autochtones. Depuis sa réouverture en 2013, le lieu historique sert occasionnellement d'espace de rassemblement pour des cérémonies traditionnelles. De plus, il accueille fréquemment des groupes d'élèves stoneys (nakodas) et d'autres groupes autochtones.

Trottoirs de bois

Les expositions d'interprétation extérieures, les trottoirs de bois (1 km au total) et l'infrastructure des sources thermales datent des années 1980, et aucune de ces installations ne s'inscrivait dans la portée du projet de renouvellement. Ces éléments d'infrastructure ont aujourd'hui besoin de réfection. Les trottoirs de bois ont plus de 30 ans, et bon nombre de pieux présentent de graves signes de détérioration. Les panneaux d'interprétation décolorés datent de la même époque. En dépit de leur état, les trottoirs de bois représentent toujours une composante importante de l'expérience de séjour au lieu historique national Cave and Basin. Ils permettent aux visiteurs de profiter du plein air dans un cadre serein et d'observer les sources thermales, les milieux humides, le trou d'aération de la caverne ainsi que des espèces végétales et animales rares du parc national Banff. Les visiteurs peuvent accéder gratuitement à tous les trottoirs de bois. L'accès payant est limité au complexe du pavillon de bain.

Problèmes et possibilités

Ressources culturelles

En 2017, une évaluation de l'intégrité commémorative et de l'état du lieu historique a permis d'établir que, dans l'ensemble, les ressources culturelles et naturelles du lieu historique national Cave and Basin sont en bon état et que les sites archéologiques sont stables. Les caractéristiques du paysage et du patrimoine bâti sont généralement en bon état, mais la nature corrosive de l'eau minérale et son flux constant au-dessus et autour des fondations des bâtiments risquent d'avoir à long terme divers impacts auxquels il faut accorder une attention constante. La caverne, le bassin et les quatre sources thermales naturelles qui y coulent revêtent tous une importance historique nationale. Ces éléments du paysage forment également l'habitat essentiel d'une espèce en voie de disparition, la physie des fontaines de Banff. La gestion et la régulation du débit des eaux minérales représentent un défi opérationnel depuis la création du lieu historique. Les ressources culturelles, notamment le trou d'aération, les vestiges archéologiques de l'hôtel de 1883-1885 et le pavillon de bain de 1914 (auquel le BEEFP a accordé le statut d'édifice classé) sont tous menacés par les niveaux élevés d'humidité, la présence de minéraux corrosifs dans l'eau et le cycle de gel-dégel extrême. Le pavillon de bain a fait l'objet d'importants travaux de conservation (p. ex. rejointoiement de la pierre de Rundle et réparation de la maçonnerie) dans les huit dernières années.

Relations avec les Autochtones

Parcs Canada est résolu à travailler en partenariat avec les Autochtones – organisations, collectivités et particuliers – afin de renforcer la commémoration, la célébration et la mise en valeur de leur histoire au lieu historique national Cave and Basin. Les collectivités autochtones contribuent à l'élaboration des programmes du lieu historique, notamment en donnant des conseils et en orientant le contenu. Elles accèdent également au lieu historique à longueur d'année pour y tenir des activités culturelles et traditionnelles. Le tourisme et les expériences autochtones offrent au public une occasion de mieux connaître et d'apprécier à leur juste valeur le patrimoine et les cultures autochtones au Canada, tout en créant des débouchés économiques pour les collectivités locales.

Tendances au chapitre de l'affluence

À l'exception de 2017, les données sur le nombre de visiteurs sont fondées exclusivement sur les entrées payantes. Depuis sa réouverture, en mai 2013, le lieu historique national Cave and Basin est, de tous les lieux historiques nationaux administrés par Parcs Canada, celui qui a connu la hausse d'affluence la plus marquée. En 2013-2014, il a accueilli 91 282 visiteurs. En 2016, ce chiffre était passé à 179 415 visiteurs. En 2017 (année du 150^e anniversaire de la Confédération), l'affluence se chiffrait à 267 951 visiteurs. Le lieu historique national Cave and Basin figure maintenant parmi les lieux historiques les plus fréquentés du pays.

Planification de l'expérience du visiteur

Le plan directeur de 2018 prévoit, d'ici 2020, l'élaboration d'une stratégie destinée à enrichir l'expérience du visiteur (voir la section 5.0 ci-dessous). Dans le cadre de ce processus, les membres de l'équipe de Parcs Canada, les partenaires autochtones et les intervenants procéderont à un examen critique des expositions et des programmes d'interprétation actuels. Ils accorderont une attention particulière à la fonctionnalité de la conception ainsi qu'à la pertinence du contenu et des messages. L'examen se fera sous l'angle de la réconciliation avec les peuples autochtones et du respect de leurs droits. Il sera également tenu compte de la diversité et de l'inclusion, de l'intégration de perspectives et de points de vue multiples ainsi que de l'état physique des expositions. Comme bon nombre des expositions sont numériques ou interactives, la stratégie d'enrichissement de l'expérience du visiteur devra s'assortir d'un plan de mise à niveau de la technologie.

Relations externes, diffusion externe et promotion

Le lieu historique national Cave and Basin a diversifié ses programmes et ses sources de revenus ces dernières années. Parmi les mesures qui ont contribué à cette expansion, citons la location d'installations patrimoniales après les heures d'ouverture, une collaboration à long terme avec l'industrie du tourisme et la tenue d'événements spéciaux de prestige organisés par des partenaires. Pendant la haute saison, la clientèle du lieu historique est formée de voyageurs indépendants et de groupes organisés. Pendant la basse saison, l'activité se concentre surtout sur la tenue de réunions et de conférences ainsi que de réceptions privées après les heures d'ouverture. Sur le plan des relations avec la collectivité, le lieu historique jouit d'un niveau de sensibilisation très élevé. Il est positionné comme une attraction incontournable un peu partout dans le parc national Banff.

4.0 Vision

Le lieu historique national Cave and Basin est un espace de rassemblement emblématique qui se prête bien à la transmission de récits sur les peuples et la terre. Il symbolise le réseau de Parcs Canada tout entier : ses nombreuses idées et initiatives, ses réussites et ses défis, ses intervenants et ses perspectives. En tant qu'attraction culturelle incontournable du parc national Banff, le lieu historique est une destination idéale qui permet à Parcs Canada de nouer des liens à long terme avec les visiteurs du Canada et de l'étranger.

Les visiteurs qui explorent le lieu historique national Cave and Basin sont frappés par l'environnement insolite des sources thermales, le caractère sacré de ce lieu pour les peuples autochtones et la riche histoire des colons européens qui se sont établis dans le secteur. L'accès à la caverne par le tunnel représente un moment fort de chaque visite. Les visiteurs découvrent alors avec ravissement pourquoi cette caverne revêt de profondes et multiples significations aussi bien pour les peuples autochtones que pour Parcs Canada. Les collectivités autochtones contribuent aux programmes du lieu historique, notamment en donnant des conseils et en orientant le contenu. Elles accèdent aussi au lieu historique pour des activités traditionnelles et culturelles qui se tiennent en toute saison.

Ailleurs sur la propriété du lieu historique, les visiteurs sont enchantés par les expériences authentiques et stimulantes qui mettent en valeur des personnes, des lieux et des récits d'importance historique nationale. Des événements spéciaux, des partenariats, des rassemblements communautaires, des programmes de bénévolat et d'autres activités connexes étendent encore davantage la portée et la diversité des programmes du lieu historique.

Les principales ressources culturelles, le patrimoine bâti, l'écosystème exceptionnel des sources thermales et la physique des fontaines de Banff, une espèce en voie de disparition, bénéficient d'une protection et sont à l'abri de toute menace. Comme le lieu historique représente le berceau de ce qui est aujourd'hui le plus grand réseau de conservation de la planète, Parcs Canada y dévoile les mesures prises pour intégrer la protection et la mise en valeur des principales ressources culturelles et des milieux naturels écosensibles de ce trésor patrimonial d'importance nationale.

5.0 Stratégies clés

Le lieu historique national Cave and Basin mettra l'accent sur les trois stratégies suivantes au cours des dix prochaines années :

Stratégie clé 1 : Adopter une démarche de gestion intégrée pour la protection des ressources culturelles et des caractéristiques du paysage naturel, la création de possibilités mémorables pour les visiteurs ainsi que l'entretien et la modernisation des biens.

Le lieu historique national Cave and Basin se trouve dans une zone complexe sur le plan culturel et écologique. Il abrite des caractéristiques fragiles, et il accueille un nombre sans cesse croissant de visiteurs. Les biens sont variés et doivent faire l'objet d'un entretien continu. Cette stratégie mise sur l'adoption d'une démarche de gestion intégrée pour la protection des ressources culturelles et naturelles, l'entretien et le renouvellement des biens ainsi que la création d'expériences mémorables pour les visiteurs. L'objectif premier consiste à contribuer à la protection à long terme des ressources archéologiques et du patrimoine bâti, de l'environnement écosensible des sources thermales et de la physse des fontaines de Banff, une espèce en voie de disparition.

Objectif 1.1

Soumettre le paysage naturel et culturel, les ressources du patrimoine bâti, les sites archéologiques et les espèces en péril du lieu historique à une surveillance soigneuse et prendre les mesures d'atténuation nécessaires en cas de menace.

Cibles

- Une évaluation Intelli-feu est entreprise d'ici 2020.
- D'ici 2021, Parcs Canada élabore une stratégie de gestion des ressources culturelles assortie d'une composante liée à l'entretien du paysage.
- D'ici 2022, Parcs Canada élabore un plan de recherches historiques systématiques et réalise un inventaire des ressources documentaires qui appuient la gestion des ressources culturelles et les programmes d'interprétation. Ce plan est enrichi par des recherches et des initiatives de collecte de renseignements dirigées par les nations autochtones.
- La densité de la végétation non indigène est inférieure aux niveaux de 2017-2018.
- D'ici 2023, Parcs Canada entreprend un projet de vérification des pièces d'ancrage et de l'état du mur arrière du pavillon de bain pour s'assurer qu'il n'y a aucune accumulation d'eau.
- D'ici 2028, l'évaluation de l'état des ressources culturelles d'importance historique nationale et du pavillon de bain désigné par le BEEFP révèle une tendance à l'amélioration, par rapport à la situation évaluée en 2017.

Objectif 1.2

Améliorer l'impression à l'arrivée chez les visiteurs du lieu historique.

Cibles

- D'ici 2021, Parcs Canada réalise une étude de faisabilité et une analyse des options en prévision de l'éventuelle construction d'une fontaine permettant aux visiteurs de toucher l'eau des sources thermales.
- D'ici 2021, les panneaux d'orientation menant au lieu historique, les panneaux de signalisation à l'intérieur du terrain de stationnement et les panneaux d'interprétation près du Centre d'accueil font l'objet d'un examen, et les améliorations nécessaires y sont apportées.

- Pendant les premières années de mise en œuvre du plan, Parcs Canada met en place, dans l'avant-cour ou près du Centre d'accueil, une installation symbolique ou une œuvre d'art emblématique qui évoque les nombreux récits du lieu historique.

Objectif 1.3

Dresser des plans d'investissement pluriannuels pour veiller à ce que les travaux d'entretien, de réparation et de réfection de l'infrastructure vieillissante des sources thermales, des trottoirs de bois et des bâtiments contemporains soient classés par ordre de priorité et exécutés en temps voulu.

Cibles

- D'ici 2020, Parcs Canada répare le belvédère Sud et la terrasse d'observation du pavillon de bain.
- D'ici 2021, Parcs Canada exécute des travaux dans les locaux administratifs de la résidence du gardien afin d'améliorer la santé, la sécurité et les conditions de travail de son personnel.
- D'ici 2021, Parcs Canada procède à une évaluation technique de l'état de l'infrastructure des sources thermales et des trottoirs de bois, y compris des ressources culturelles et archéologiques. Ces travaux devront faire l'objet d'une évaluation environnementale permettant d'assurer le respect de la LEP.
- D'ici 2022, Parcs Canada élabore un plan détaillé de gestion à long terme des biens dans lequel il présente l'ensemble des grands projets de réfection requis dans les 15 prochaines années pour assurer l'exploitation durable du lieu historique. Ce plan précise les exigences à respecter en matière d'accessibilité.
- D'ici 2023, le toit du pavillon de bain est de nouveau pourvu d'une terrasse d'observation publique.

Stratégie clé 2 : Bâtir des relations avec les peuples et les groupes autochtones.

Cette stratégie est axée sur la collaboration avec les peuples autochtones et vise à bâtir des relations qui témoignent d'une direction dans le dossier de la réconciliation – une réconciliation fondée sur la reconnaissance des droits, le respect, la coopération et les partenariats –, afin de contribuer à des initiatives conjointes. L'objectif consiste à faire du lieu historique national Cave and Basin une tribune où les voix autochtones peuvent s'exprimer pour présenter leurs perspectives et leurs récits.

Objectif 2.1

Parcs Canada et ses partenaires autochtones travaillent de concert afin de comprendre les divers récits et valeurs rattachés au lieu historique national Cave and Basin, sur le plan tant historique que contemporain.

Les cibles seront peaufinées au fil de discussions avec les nations autochtones.

- Dans les premières années de mise en œuvre du plan, Parcs Canada travaille avec les collectivités autochtones à l'élaboration d'un mécanisme qu'elles dirigeront elles-mêmes, afin de mieux comprendre les valeurs et les récits qui sont rattachés au lieu historique.
- D'ici 2020, Parcs Canada invite les collectivités autochtones à discuter de différentes approches pour raconter les récits liés au lieu historique et pour définir les protocoles à appliquer pour la transmission de récits ou de connaissances autochtones au public.
- D'ici 2021, Parcs Canada et ses partenaires autochtones entreprennent un examen des moyens d'interprétation actuels sous l'angle de la réconciliation. Ce processus permet de faire ressortir les problèmes engendrés par les partis pris et les omissions et oriente l'élaboration de la stratégie d'enrichissement de l'expérience du visiteur.

Objectif 2.2 (À peaufiner ou à confirmer au fil de discussions avec les nations autochtones)

Faire du lieu historique national Cave and Basin un espace propice à la réconciliation, à la mise en valeur des cultures et des récits autochtones par des voix autochtones, à la création de débouchés économiques pour les Autochtones ainsi qu'à la tenue de rassemblements et d'autres activités communautaires qui permettent aux Autochtones et aux non-Autochtones de tisser des liens.

Cibles

- En 2020 (et dans le cadre des consultations menées en 2018), Parcs Canada explore des options pour la mise sur pied d'un groupe consultatif autochtone pour le lieu historique. Ce groupe donne des conseils sur l'établissement de relations avec les nations autochtones, les protocoles à appliquer pour favoriser la participation des Autochtones et la transmission de leur savoir, l'élaboration de programmes et la diffusion externe.
- D'ici 2021, des protocoles opérationnels sont élaborés pour assurer le respect des activités traditionnelles autochtones au lieu historique.
- A chaque année membres de l'équipe qui travaillent au lieu historique reçoivent une formation en matière de réconciliation, par exemple l'exercice des couvertures de Kairos, afin de favoriser une culture de compréhension et de réconciliation.
- Les relations avec les Autochtones obtiennent la cote « Bon » dans le prochain rapport sur l'état du lieu historique en 2028.

Objectif 2.3

Amener les Autochtones à contribuer aux débouchés économiques créés par le lieu historique et leur permettre d'en tirer parti.

Cibles

- D'ici 2019, le personnel du lieu historique participe activement aux activités de recrutement de l'Unité de gestion Banff qui ciblent les collectivités autochtones.
- D'ici 2022, Parcs Canada lance une initiative d'embauche d'employés autochtones et un appel de propositions pour l'exploitation d'une entreprise autochtone au lieu historique.

D'ici 2022, Parcs Canada offre un produit prêt à exporter et exploité appartenant à un groupe ou à une entreprise autochtone qui collabore avec le lieu historique ou qui y exerce ses activités. Ce produit sera promu par l'unité de gestion Banff et Parcs Canada.

Stratégie clé 3 : Créer de nouvelles expériences et enrichir celles qui sont déjà offertes.

Cette stratégie a pour but d'enrichir les expériences offertes aux visiteurs du lieu historique national Cave and Basin par divers moyens : planification de l'expérience du visiteur, création de nouveaux programmes et établissement (ou renouvellement) de partenariats clés avec des particuliers, des organismes et des groupes. Les visiteurs seront inspirés par une offre quotidienne enrichie et amenés à retourner régulièrement au lieu historique pour tirer parti de programmes et d'événements spéciaux, d'expositions temporaires, de rassemblements communautaires, d'activités participatives et d'activités de promotion d'un mode de vie sain, ou simplement pour s'y détendre et profiter de cette endroit unique.

Objectif 3.1

Inspirer les visiteurs en exécutant des programmes dirigés par le personnel ou par des partenaires qui mettent en valeur la richesse du patrimoine naturel et culturel et en adoptant une approche variée et inclusive pour la transmission de récits, l'échange d'information et la participation à des activités pratiques. Élaborer une nouvelle stratégie d'enrichissement de l'expérience du visiteur. Constituer une équipe complète d'employés de l'Unité de gestion et du Bureau national pour les étapes cruciales de l'élaboration de cette stratégie afin de garantir l'application d'une démarche de planification bien intégrée.

Cibles

- D'ici 2021, le lieu historique national Cave and Basin se dote d'une nouvelle stratégie d'enrichissement de l'expérience du visiteur. Cette stratégie d'enrichissement de l'expérience du visiteur contribuera à orienter le choix des investissements futurs dans l'infrastructure, la modernisation des expositions principales et des programmes d'interprétation ainsi que les possibilités de partenariat stratégique.
- D'ici 2024, 90 % des visiteurs sondés (sondages du PIV) se disent satisfaits ou très satisfaits des renseignements obtenus avant leur visite ainsi que de leur expérience à l'arrivée et durant leurs séjour au site.
- D'ici 2024, 90 % des visiteurs repartent avec une meilleure compréhension du rôle du lieu historique national Cave and Basin dans l'histoire du Canada ainsi que de sa signification et de sa valeur pour le peuple canadien.
- Tout au long de la durée du plan directeur, le personnel de l'unité de gestion collaborera avec le Bureau national à la création de produits numériques, selon les besoins, afin d'adapter et d'améliorer les plateformes de présentation actuelles, notamment pour qu'elles tiennent compte de l'accessibilité, de la diversité et de l'inclusion.

Objectif 3.2

Inviter la population à contribuer à l'appréciation et l'intendance des riches ressources du patrimoine culturel et naturel qui sont protégées dans les limites du lieu historique.

Cibles

- D'ici 2021, le lieu historique national Cave and Basin offrira aux visiteurs de nouvelles possibilités de se renseigner et d'approfondir leurs connaissances écologiques sur les espèces en péril.

- Comparativement à 2015-2016, un nombre accru de possibilités de bénévolat s'offrent au public.

Objectif 3.3

Faire le nécessaire pour que le lieu historique soit largement considéré comme une destination incontournable du parc national Banff. Continuer de concevoir, d'offrir, d'intégrer et de promouvoir tout au long de l'année des expériences stimulantes axées sur le tourisme culturel. Accroître l'affluence en faisant la promotion du lieu historique de concert avec des partenaires. Amener les visiteurs à en apprendre davantage sur les autres lieux patrimoniaux du pays.

Cibles

- Au moins deux événements spéciaux dirigés par des partenaires sont organisés chaque année au lieu historique.
- D'ici 2021, des stratégies sont en place pour favoriser l'accroissement de l'affluence pendant la saison intermédiaire et en hiver.
- Le lieu historique national Cave and Basin travaille en partenariat avec d'autres équipes de l'Unité de gestion Banff et les sources thermales Upper Hot Springs afin de créer des expériences enrichies pour les visiteurs à différents niveaux de prix, par exemple des visites guidées, des forfaits et des offres promotionnelles.
- Dans les cinq prochaines années, les recettes tirées de la location d'installations après les heures d'ouverture augmentent de 15 % par rapport aux niveaux de 2016-2017.
- Le nombre de messages concernant le lieu historique national Cave and Basin sur la plateforme des médias sociaux du parc national Banff augmente de 5 % par année pendant la durée du plan.
- Un nombre accru de visiteurs font des séjours plus fréquents et plus longs au lieu historique. D'ici 2028, le lieu historique enregistre une hausse d'affluence de 30 % par rapport aux niveaux de 2016-2017.

6.0 Résumé de l'évaluation environnementale stratégique

Parcs Canada est chargé d'évaluer et d'atténuer les impacts de ses mesures de gestion sur les écosystèmes et les ressources culturelles. La Directive du Cabinet sur l'évaluation environnementale des projets de politiques, de plans et de programmes, qui provient de l'Agence canadienne d'évaluation environnementale, exige la tenue d'une évaluation environnementale stratégique pour tous les plans et les documents stratégiques soumis à l'approbation du Cabinet fédéral ou d'un ministre lorsqu'ils sont susceptibles d'avoir des incidences positives ou négatives importantes sur l'environnement.

Le présent plan directeur a été soumis à une évaluation environnementale stratégique, et l'orientation de gestion qui y est exposée a été modifiée à la lumière des conclusions tirées. Voici un résumé du rapport d'évaluation environnementale stratégique :

Résumé du rapport d'évaluation environnementale stratégique (ébauche)

Parcs Canada a réalisé une évaluation environnementale stratégique du plan directeur du lieu historique national Cave and Basin conformément à la Directive du Cabinet sur l'évaluation environnementale des projets de politiques, de plans et de programmes (Agence canadienne d'évaluation environnementale et Bureau du Conseil privé, 2010). Les évaluations environnementales stratégiques permettent de définir les impacts généraux et involontaires des mesures de gestion découlant d'un projet de politique, de plan ou de programme, y compris les impacts environnementaux cumulatifs d'activités multiples. Elles orientent également l'évaluation subséquente des projets connexes.

La portée spatiale de l'évaluation environnementale stratégique englobe les espaces situés à l'intérieur des limites du lieu historique national Cave and Basin, tandis que la portée temporelle correspond à une

période de dix ans à partir de la date d'approbation du plan. Au terme de ce délai, le plan sera soumis à un examen. Les composantes valorisées sont les ressources culturelles commémorées et protégées par la désignation, les bâtiments historiques, l'environnement des sources thermales et le marais situé en aval, de même que la physe des fontaines de Banff (une espèce en voie de disparition) et son habitat essentiel. L'évaluation a également tenu compte des ressources rattachées à l'expérience du visiteur, notamment les diverses installations.

Le plan directeur prévoit un certain nombre d'initiatives importantes qui visent à bâtir des relations avec les peuples autochtones, à exercer un leadership dans le dossier de la réconciliation et à renforcer la diversité et l'inclusion. Ces initiatives contribueront à mieux faire connaître les valeurs autochtones et permettront à Parcs Canada de transmettre au peuple canadien une histoire plus complète du lieu historique.

Dans le plan directeur, Parcs Canada indique son intention de réaliser d'ici 2019 une étude technique et une analyse de la portée environnementale pour évaluer la faisabilité d'un projet de construction d'une nouvelle fontaine où les visiteurs pourront toucher l'eau des sources thermales. L'analyse de la portée environnementale permettra de veiller à ce que toutes les questions environnementales pertinentes, y compris les préoccupations entourant la physe des fontaines de Banff, soient dûment prises en considération. Il importera également de prendre en compte les valeurs des Autochtones pendant l'élaboration des plans pour cette nouvelle installation.

Le plan directeur fait mention d'une autre initiative importante, l'élaboration d'une stratégie d'enrichissement de l'expérience du visiteur. En constituant une équipe complète d'intervenants internes pour les étapes cruciales de l'élaboration de cette stratégie, Parcs Canada pourra assurer l'adoption d'une démarche de planification bien intégrée. Les valeurs des Autochtones seront également intégrées à la stratégie d'enrichissement de l'expérience du visiteur.

Le plan directeur aura un effet bénéfique important : il stimulera la fréquentation du lieu historique national Cave and Basin, de sorte qu'un nombre accru de personnes pourront en connaître et en apprécier la valeur historique. La stabilisation et la conservation des ressources s'inscrivent dans le mandat de Parcs Canada, et, tout comme les améliorations prévues aux installations contemporaines, ces mesures contribuent à la qualité globale de l'expérience offerte aux visiteurs. Les effets environnementaux négatifs éventuels de cette hausse d'affluence peuvent être atténués par l'application de politiques et d'instruments existants et par une gestion soigneuse de l'activité humaine.

L'évaluation des impacts à l'étape des projets permettra d'atténuer tout effet néfaste que pourraient avoir les projets découlant du plan directeur.

Moyennant l'application des mesures d'atténuation appropriées, la mise en œuvre du plan directeur ne devrait avoir aucun impact négatif important sur l'environnement. Il est prévu que les effets environnementaux globaux des stratégies, des objectifs et des cibles du plan seront positifs.