



Parcs
Canada

Parks
Canada



Parc national du Canada

Elk Island

Plan directeur

2011



Canada 

Pour de plus amples renseignements sur le parc national du Canada Elk Island ou sur le plan directeur, s'adresser au :

Parc national du Canada Elk Island
Site 4, R.R. n° 1
Fort Saskatchewan (Alberta) T8L 2N7
Tél. : 780-992-2950
Courriel : elk.island@pc.gc.ca
www.pc.gc.ca

Photos de la page couverture :
Image principale – Kevin Hogarth, Parcs Canada
Bande (de gauche à droite) – Parcs Canada, Parcs Canada, Bob Bittner

© Sa Majesté la Reine du chef du Canada, représentée par le directeur général de Parcs Canada, 2011

Catalogage avant publication de Bibliothèque et Archives Canada

Parcs Canada
Parc national du Canada Elk Island : plan directeur 2011 [ressource électronique]

Genre de fichier informatique: Monographie électronique en format PDF.
Publ. aussi en anglais sous le titre : Elk Island National Park of Canada, management plan 2011

Également publ. en version imprimée.

ISBN 978-1-100-96843-8

No de cat.: R63-265/2011F-PDF

1. Parc national d'Elk Island (Alb.) – Gestion. 2. Parc national d'Elk Island (Alb.). I. Titre.

FC3664 E54 P3714 2011

333.78'30971233

C2011-980023-3

This publication is also available in English.

**Parc national du Canada
Elk Island**

Plan directeur

Août 2011

Avant-propos



Fort de ses 100 ans, le réseau des lieux historiques nationaux, parcs nationaux et aires marines nationales de conservation géré par Parcs Canada offre aux Canadiennes et aux Canadiens, de même qu'aux visiteurs de partout dans le monde, la possibilité de profiter pleinement de notre merveilleux pays et d'y vivre des expériences exceptionnelles.

Du plus petit parc national au lieu historique national le plus couru, en passant par l'aire marine nationale de conservation la plus vaste, chacun des trésors nationaux du Canada multiplie les possibilités d'apprécier le patrimoine historique et naturel de notre pays. Ces lieux constituent des sources d'inspiration, de détente, d'apprentissage et de découverte. Ils représentent ce que le Canada a de mieux à offrir, et c'est grâce à ces lieux spéciaux que nous sommes tous profondément liés à notre identité canadienne.

Ces endroits irremplaçables, ce riche patrimoine, nous a été confié il y a une centaine d'années. Aujourd'hui, nous continuons de développer le réseau pancanadien d'aires protégées, nous réfléchissons à sa croissance constante et nous planifions pour les années à venir. Ce faisant, nous avons le souci constant de favoriser la création de liens durables avec notre patrimoine et d'encourager des moyens de profiter de nos lieux protégés tout en les préservant pour les générations à venir.

Nous envisageons un avenir dans lequel ces lieux spéciaux aident les Canadiens et Canadiennes à apprécier et comprendre leur pays et contribuent au bien-être économique des régions comme à la vitalité de notre société.

La vision de notre gouvernement est de promouvoir une culture de conservation du patrimoine au Canada en offrant aux citoyens des possibilités exceptionnelles de tisser des liens personnels avec notre patrimoine naturel et culturel.

Ces valeurs constituent le fondement du nouveau plan directeur du parc national du Canada Elk Island. Je suis très reconnaissant envers les nombreuses personnes qui ont contribué à l'élaboration de ce plan, en particulier l'équipe dévouée de Parcs Canada, ainsi que tous les organismes locaux et les individus qui ont fait preuve d'enthousiasme, de travail acharné, d'esprit de collaboration et d'un sens extraordinaire de l'intendance.

Dans ce même esprit de partenariat et de responsabilité, c'est avec plaisir que j'approuve le plan directeur du parc national du Canada Elk Island.

A handwritten signature in blue ink that reads "Peter Kent". The signature is fluid and cursive, with a long horizontal stroke extending to the right.

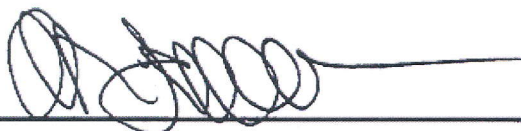
Peter Kent

Ministre canadien de l'Environnement et ministre responsable de Parcs Canada

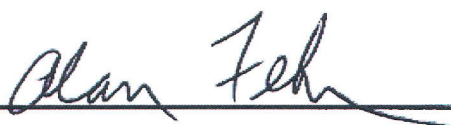
Énoncé de recommandation

Parc national du Canada Elk Island Plan directeur

Recommandé aux fins d'approbation par :



Alan Latourelle
Directeur général de l'Agence
Parcs Canada



Alan Fehr
Directeur, Unité de gestion du Nord des Prairies
Parcs Canada

Résumé

Parcs Canada gère un réseau de parcs nationaux, de lieux historiques nationaux et d'aires marines nationales de conservation de renommée mondiale. Les parcs nationaux du Canada sont créés afin d'assurer la protection permanente de certains endroits spéciaux qui représentent les régions naturelles du Canada et afin de rapprocher les Canadiens du patrimoine naturel et culturel durable qu'offrent ces endroits. Aux termes de la *Loi sur les parcs nationaux du Canada*, les parcs nationaux doivent avoir un plan directeur pour guider Parcs Canada dans la prise de décisions et de mesures pour assurer la protection, la gestion et l'exploitation des parcs nationaux.

Le parc national du Canada Elk Island est situé 45 km à l'est d'Edmonton, en Alberta. Il est le sixième plus ancien et le septième plus petit des 42 parcs nationaux du Canada. Il a été créé en 1906 à titre de refuge faunique pour le wapiti avant de devenir un parc national. L'objectif du parc national du Canada Elk Island est de protéger une partie représentative de la région naturelle des plaines et des plateaux boréaux du Sud et de permettre aux générations actuelles et futures d'apprécier les caractéristiques exceptionnelles et représentatives du parc et d'en faire l'expérience.

Le Plan directeur de 2011 réunit trois éléments du mandat de Parcs Canada – protéger les ressources patrimoniales, faciliter l'expérience du visiteur et favoriser l'appréciation et la compréhension du public – à l'intérieur d'une nouvelle vision pour le parc, *refaire connaissance avec la nature*. Il décrit aussi les stratégies clés pour gérer le parc, relever les défis et saisir les occasions mentionnées dans le Rapport sur l'état du parc - Parc national du Canada Elk Island 2010. Le Plan directeur vise à :

- inculquer dans les cœurs et les esprits des Canadiens que le parc national du Canada Elk Island est un sanctuaire - un endroit pour les gens et les animaux sauvages; qu'il fait la fierté d'un des plus grands centres urbains du Canada - Edmonton; qu'il constitue un endroit accueillant et un lieu d'apprentissage,

où la participation est forte et où l'on crée de nouvelles traditions;

- présenter aux Canadiens l'héritage du parc national Elk Island en matière de conservation qui se perpétue non seulement dans la protection et le rétablissement des populations d'espèces sauvages, mais aussi dans une aire patrimoniale protégée d'importance nationale qui contribue, avec ses partenaires, à la biodiversité et à la viabilité des collines Beaver.

Une description des quatre stratégies clés est présentée plus bas.

Recevoir les visiteurs et les Canadiens

À l'heure où la mosaïque canadienne continue de se diversifier et où le nombre de citoyens et de nouveaux Canadiens augmente, il y a un risque de plus en plus grand de perte de contact avec la nature en général, et avec les parcs et les aires protégées en particulier. Afin de garantir que les Canadiens ont des occasions d'apprécier le patrimoine naturel et culturel du parc national Elk Island, d'en faire l'expérience et d'apprendre, Parcs Canada centre ses efforts sur la création d'offres intéressantes pour les visiteurs, afin qu'ils éprouvent un sentiment d'appartenance à cet endroit. Grâce à leur participation, Parcs Canada partage sa vision avec tous les Canadiens et les rapproche de leur nature et de leur histoire.

La stratégie *Recevoir les visiteurs et les Canadiens* vise à rendre le parc national Elk Island plus reconnaissable en tant que parc national; plus invitant et accessible pour les citoyens et les nouveaux Canadiens de la région métropolitaine d'Edmonton qui n'ont peut-être jamais fait l'expérience d'un parc naturel; et plus intéressant comme endroit de visite - première ou répétée- pour ceux qui voyagent sur la route Yellowhead.

Inviter la participation au plaisir, à l'apprentissage et à la représentation

Inviter la participation consiste à demander aux Canadiens *pourquoi* et *comment* gérer le parc national Elk Island et en faire l'expérience. Cela permet aussi de trouver des façons concrètes

pour le public de participer au maintien et à la préservation de l'intégrité écologique du parc. Cette stratégie prévoit entre autres l'augmentation des possibilités de collaboration des Canadiens avec Parcs Canada, par le bénévolat ou autrement; l'élaboration d'un cadre pour la participation des Autochtones à la gestion du parc et à des programmes pertinents et importants pour eux; la promotion du parc comme une salle de classe grandeur nature dans les nombreux établissements d'enseignement de la région; la possibilité pour les intervenants de participer davantage à la gestion du parc dans le cadre d'un processus de consultation.

Pratiquer et présenter du leadership en conservation

Créé au départ pour protéger une des dernières hardes de wapitis du Canada, le parc national Elk Island est devenu un chef de file national et international pour son leadership et ses pratiques exemplaires en conservation. Ce parc, le seul parc national complètement clôturé au Canada, abrite des hardes de wapitis, de bisons des Plaines et de bisons des bois. Des hardes de jeunes bisons ont été transférées dans toute l'Amérique du Nord et en Russie dans le cadre de nombreuses initiatives de conservation et de réintégration. Pour réussir à gérer cet écosystème varié à l'intérieur d'un petit territoire clôturé, il faut utiliser des pratiques de gestion actives et adaptatives efficaces et un programme intégré de surveillance de l'intégrité écologique. Le partage de ces pratiques exemplaires, de ces histoires et de ces expériences avec le public, les intervenants et les collectivités autochtones, de même que la présentation du riche héritage en matière de conservation de la faune du parc et la participation du public à celle-ci, constituent une priorité pour le parc. Le parc national Elk Island donnera aux Canadiens l'occasion de contribuer et de faire partie d'un siècle d'héritage en matière de conservation du parc.

Au-delà de la clôture : collaborer au soutien de l'intégrité écologique et de la durabilité

Le parc national Elk Island est au centre des efforts de préservation de la biodiversité des collines Beaver. Il joue un rôle vital à cet égard dans la mesure où il protège l'un des derniers corridors naturels du centre est de l'Alberta et fait partie de la réserve de ciel étoilé de 200 km² des collines Beaver. Ce parc est une des deux zones centrales protégées du projet de réserve de la biosphère des collines Beaver (Organisation des Nations Unies pour l'éducation, la science et la culture). En outre, le parc national Elk Island est voisin d'un secteur de développement industriel intense connu sous le nom de centre industriel de l'Alberta. *Au-delà de la clôture* est axé sur la recherche de possibilités et de moyens pour le parc de participer au processus de planification régionale des terres adjacentes à ses frontières et d'atteindre des objectifs communs dans la protection de l'intégrité écologique et des ressources culturelles et dans la promotion d'expériences de qualité pour les visiteurs.

Pour appuyer ces stratégies clés, le Plan directeur prévoit trois méthodes de gestion distinctes pour l'aire d'accueil du parc, l'aire du lac Astotin et l'aire située au sud de la route Yellowhead. Le Plan directeur comprend aussi un plan de zonage actualisé du parc en ce qui concerne la protection et l'utilisation, un résumé de l'administration, des activités et de la gérance environnementale du parc et une évaluation environnementale stratégique du plan.

Le Plan directeur comporte des cibles et des mesures pour la mise en œuvre, l'évaluation et le rapport sur les progrès vers l'atteinte des objectifs du parc et la réalisation de la vision. Le plan et la mise en œuvre du plan sont systématiquement révisés cinq ans après le dépôt au Parlement afin de garantir qu'il demeure pertinent et efficace pour la gestion du parc national Elk Island.

Table des matières

Avant-propos	iii
Énoncé de recommandation	iv
Résumé	v
1. Introduction	1
2. Importance régionale, nationale et internationale du parc national du Canada Elk Island	2
2.1. Protection et présentation d'une des régions naturelles du Canada	2
2.2. Réintégration d'espèces menacées à l'échelle nationale et internationale	3
2.3. Historique des visites et de l'utilisation actuelle	4
3. Contexte de planification	5
3.1. Historique du Plan directeur	5
3.2. État du parc	6
3.3. Publics actuels du parc	7
3.4. Défis et possibilités	8
3.5. Processus de planification	9
4. Objectif du parc et énoncé de vision	10
4.1. Objectif du parc	10
4.2. Énoncé de vision	10
5. Stratégies clés	11
5.1. Recevoir les visiteurs et les Canadiens	12
5.2. Inviter la participation au plaisir, à l'apprentissage et à la représentation	13
5.3. Pratiquer et présenter du leadership en conservation	14
5.4. Au-delà de la clôture : collaborer au soutien de l'intégrité écologique et de la durabilité	15
6. Méthodes de gestion par aire	16
6.1. Aire d'accueil	16
6.2. Aire du lac Astotin	18
6.3. Aire au sud de la route Yellowhead	21
7. Partenariats et participation du public	22
8. Administration et opération	23
9. Gérance environnementale	23

10. Le zonage et les autres classements des terres et de leurs caractéristiques	24
10.1. Système de zonage	24
10.2. Sites écologiquement fragiles	25
10.3. Sites culturellement fragiles (sites archéologiques)	25
10.4. Édifices fédéraux du patrimoine	25
10.5. Milieu sauvage	26
11. Suivre le succès : surveillance et rapport sur l'état du parc	27
12. Mise en œuvre du Plan directeur avec des cibles et des mesures sur cinq ans	27
13. Sommaire de l'évaluation environnementale stratégique	37
13.1. Introduction	37
13.2. Description du Plan directeur du parc	37
13.3. Analyse environnementale du Plan directeur	38
13.4. Projets futurs et suivi	39
13.5. Participation du public et des Autochtones	39
13.6. Conclusion	39
14. Glossaire	40
15. Remerciements	40
16. Références	41

Figures

1. Cadre régional du parc national du Canada Elk Island	3
2. Aire d'accueil	17
3. Aire du lac Astotin	19
4. Aire au sud de la route Yellowhead	22
5. Zonage du parc national du Canada Elk Island	26

1.0 Introduction

« Les parcs nationaux du Canada sont par les présentes dédiés au peuple canadien pour son bénéfice, son instruction et sa jouissance et doivent être entretenus et utilisés de manière qu'ils restent intacts pour les générations futures. » (*Loi sur les parcs nationaux*)

Parcs Canada est responsable devant la population canadienne et le Parlement du Canada de l'administration d'un réseau de parcs nationaux, de lieux historiques nationaux et d'aires marines nationales de conservation de renommée mondiale. Les parcs nationaux du Canada sont créés afin d'assurer la protection permanente de certains endroits spéciaux qui représentent les régions naturelles du Canada et afin de rapprocher les Canadiens du patrimoine naturel et culturel durable qu'offrent ces endroits. Cette responsabilité s'exerce selon les termes de la *Loi sur l'Agence Parcs Canada*, de la *Loi sur les parcs nationaux du Canada* et du document intitulé *Principes directeurs et politique de gestion de Parcs Canada*.

Aux termes de la *Loi sur les parcs nationaux du Canada*, tous les parcs nationaux doivent avoir leur plan directeur. Le plan directeur est le document principal qui guide Parcs Canada dans la prise de décisions et de mesures pour assurer la protection, la gestion et l'exploitation des parcs nationaux. Le plan directeur est un document stratégique, et non une fin en soi. C'est plutôt un cadre pour délimiter les activités de gestion, de planification et de mise en œuvre. Pour chaque parc national, un plan est élaboré avec la participation de la population canadienne et est systématiquement révisé tous les cinq ans afin de garantir qu'il demeure pertinent et efficace.

Le présent plan directeur est le quatrième plan du parc national du Canada Elk Island. Situé à 45 km à l'est d'Edmonton, en Alberta, le parc national Elk Island est le sixième plus ancien et le septième plus petit des 42 parcs nationaux du Canada¹. Créé en 1906 à titre de refuge faunique pour le wapiti, il a beaucoup évolué et est devenu un parc national dont les responsabilités et les programmes en matière de conservation, les expériences de séjour et d'apprentissage pour les visiteurs sont centrés sur sa valeur naturelle et historique. Ce plan a été élaboré à partir du Plan directeur de 2005 du parc national Elk Island et il vise à réaliser la vision de Parcs Canada : « *Les trésors historiques et naturels du Canada occuperont une place de choix au cœur de la vie des Canadiens, perpétuant ainsi un attachement profond à l'essence même du Canada.* »

Ce plan intègre les trois éléments du mandat de Parcs Canada - protéger les ressources patrimoniales, faciliter l'expérience du visiteur et favoriser l'appréciation et la compréhension du public - et les réunit de façon à créer de nouvelles synergies. La vision, les stratégies clés et les méthodes de gestion par aire présentées dans le plan visent à atteindre la cohérence en misant sur les réussites antérieures, tout en créant de nouvelles façons de collaborer afin de préserver l'intégrité écologique (voir le glossaire), de protéger les ressources culturelles et d'atteindre les objectifs énoncés dans le plan.

Élaboré en consultation avec le public, les intervenants et le personnel du parc, ce plan crée une identité et une direction claires pour le parc national Elk Island. Les stratégies sont orientées, les objectifs sont mesurables et les mesures sont réalisables.

Le Plan directeur vise à :

- inculquer dans les cœurs et les esprits des Canadiens que le parc national Elk Island est un sanctuaire - un endroit pour les gens et les animaux sauvages; qu'il fait la fierté d'un des plus grands centres urbains du Canada - Edmonton; qu'il constitue un endroit accueillant et un lieu d'apprentissage, où la

¹ Le Parc Elk a été créé le 28 mars 1906. Il a été renommé Parc Elk Island en 1908 et est devenu un parc national en 1913.

participation est forte et où l'on crée de nouvelles traditions;

- présenter aux Canadiens l'héritage du parc national Elk Island en matière de conservation qui se perpétue non seulement dans la protection et le rétablissement des

populations d'espèces sauvages, mais aussi dans une aire patrimoniale protégée d'importance nationale qui contribue, avec ses partenaires, à la biodiversité et à la viabilité des collines Beaver.

2.0 Importance régionale, nationale et internationale du parc national du Canada Elk Island

2.1 Protection et présentation d'une des régions naturelles du Canada

Au début des années 1970, un Plan de réseau des parcs nationaux a été conçu divisant le Canada en 39 régions naturelles distinctes, en fonction des caractéristiques des terres et de la végétation. Le principe fondamental du Plan de réseau est de protéger chacune de ces régions naturelles par au moins un parc national représentatif. Le parc national du Canada Elk Island, de même que les parcs nationaux du Mont-Riding et de Prince-Albert, protège une partie représentative de la région naturelle des plaines et des plateaux boréaux du Sud. Cette région se caractérise par un harmonieux mélange de plaines et de plateaux, représenté par une zone de transition de la prairie et des forêts de feuillus à la forêt boréale. Le parc national Elk Island s'étend sur 194 km² et est situé à l'intérieur de la région de 900 km² des collines Beaver, laquelle repose sur la moraine du lac Cooking (figure 1). La moraine est un plateau de milieux humides, de forêts mixtes, de trembles et de prairies qui repose 20 mètres au-dessus des plaines avoisinantes.

Les forêts, les prairies et la biodiversité des collines Beaver en ont fait un endroit important pour des générations de Premières nations et plus tard de Métis, ainsi que de colons canadiens et immigrants. Les recherches archéologiques ont permis de découvrir plus de 200 campements autochtones et d'autres sites à l'intérieur du parc national Elk Island, qui datent d'aussi loin que 5 000 ans.

Les animaux sauvages de la région caractérisent le parc national Elk Island de nombreuses façons. Comme il s'agit d'un parc qui gère activement des populations de bisons des

plaines, de bisons des bois, de wapitis et d'orignaux, c'est le seul parc national du Canada à être entièrement clôturé. De plus, plus de 42 espèces de mammifères, 250 espèces d'oiseaux, cinq espèces d'amphibiens, une espèce de reptile et deux espèces de poissons vivent dans ses divers écosystèmes de forêts, de lacs, de milieux humides et de prairies. Le parc national Elk Island est aux portes d'Edmonton, c'est « la nature dans votre cour ».

Les visiteurs peuvent faire des excursions d'un jour à pied, en ski ou en canot, s'adonner à diverses activités récréatives comme le golf et le camping dans l'aire du lac Astotin ou observer la faune dans les sentiers du parc et le long de la promenade panoramique de 20 km. Près de 200 000 personnes visitent le parc chaque année. En 2006, le parc national Elk Island a élargi son rôle de protection et les possibilités pour les visiteurs en devenant une partie de la réserve de ciel étoilé des collines Beaver.

La région métropolitaine d'Edmonton, qui comprend le cadre régional du parc national Elk Island, est le centre industriel de la province. Cette situation peut comporter des risques pour le parc à cause de la pollution atmosphérique et du développement dans les secteurs avoisinants. Le parc se trouve à l'intérieur d'un habitat indigène régional qui a été transformé de façon importante par les activités urbaines et agricoles. Ce qui reste de l'habitat est très fragmenté et par conséquent vulnérable au développement futur.

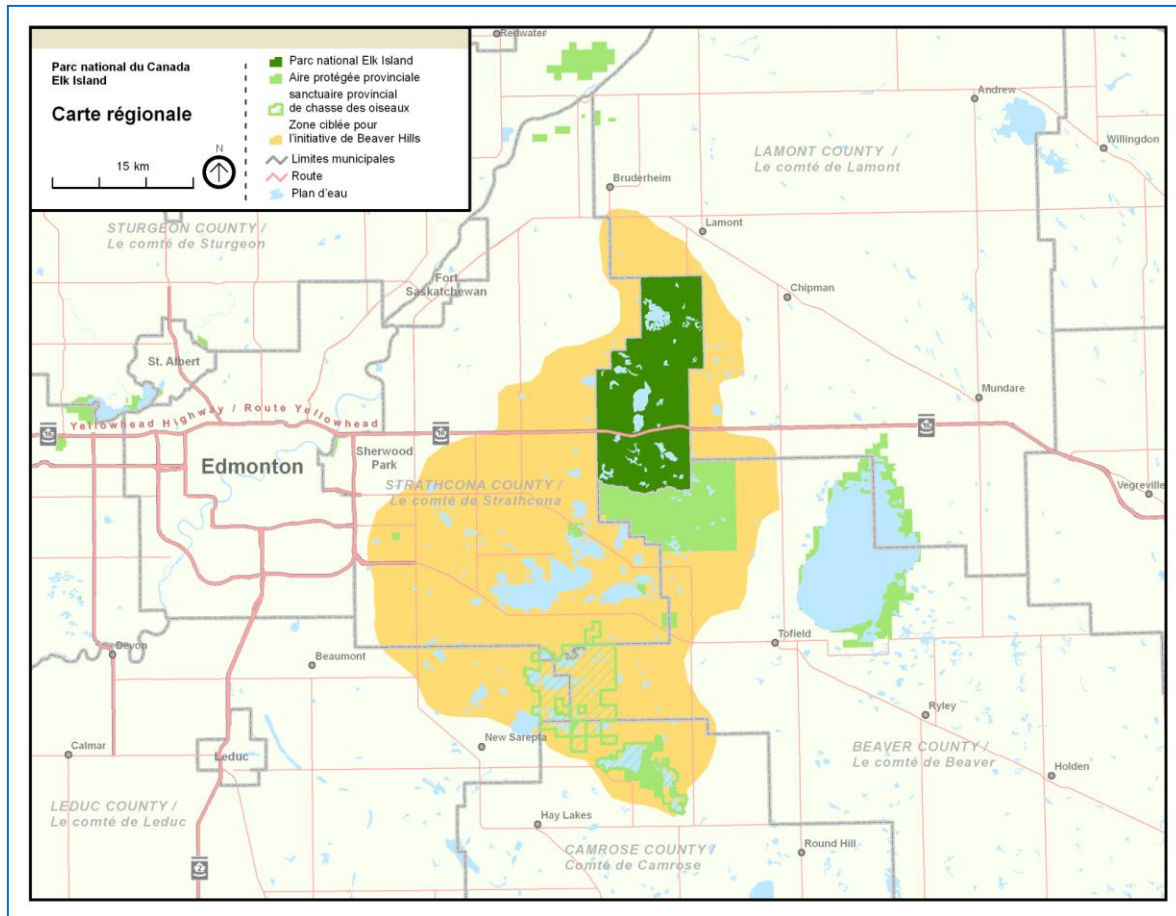


FIGURE 1. CADRE RÉGIONAL DU PARC NATIONAL DU CANADA ELK ISLAND.

Le parc national Elk Island est l'instigateur et le principal promoteur de l'Initiative de protection des collines Beaver, qui vise à créer une région durable sur les plans écologique, social et économique par la réalisation de projets communs et coordonnés. Cette initiative est le fruit de la collaboration entre les administrations publiques municipale, provinciale et fédérale, les propriétaires fonciers, les groupes non gouvernementaux et l'industrie. Elle est en voie de faire inscrire les collines Beaver sur la liste des réserves du Programme sur l'homme et la biosphère de l'Organisation des Nations Unies pour l'éducation, la science et la culture (UNESCO). Le projet de réserve de la biosphère des collines Beaver désigne le parc national Elk Island comme une des deux zones principales protégées à l'intérieur de cette réserve.

2.2 Réintégration d'espèces menacées à l'échelle nationale et internationale

En 1906, le parc national Elk Island, comme sous le nom de Parc Elk à l'époque, a été créé sous la forme d'une aire clôturée de 41 km² autour du lac Astotin dans le but de protéger une des dernières hardes de wapitis du pays. Un an plus tard, une petite harde de bisons des plaines du Montana en route vers un autre parc national prévu à Wainright, en Alberta, a été temporairement hébergée au Parc Elk. Certains de ces bisons ont échappé à la capture et leurs descendants s'y trouvent encore. La protection des bisons des plaines par la création d'une harde dans le parc national Elk Island et la répartition de leurs descendants dans d'autres endroits et parcs nationaux sont considérées comme un événement historique national.



BISON DES PLAINES (PARCS CANADA)

Les limites clôturées du parc se sont étendues jusqu'à leur position actuelle afin de soutenir le nombre croissant de wapitis et de bisons. En 1965, une petite harde de bisons des bois du parc national Wood Buffalo a été amenée au parc national Elk Island pour établir une harde saine en vue de futures initiatives de rétablissement. Les wapitis, les bisons des plaines et les bisons des bois du parc national Elk Island ont été transférés et rétablis avec succès en Russie, en Alaska, au Tennessee et dans à peu près la moitié des provinces et des territoires du Canada.

Trente bisons des bois du parc national Elk Island auront trouvé une nouvelle demeure d'ici 2011.

Ces animaux sont transférés à la République de Sakha (Yakutia), en Russie de l'Ouest, dans le cadre d'un projet de réintégration du bison coordonné par la République de Sakha, Parcs Canada et le Service canadien de la faune.

Ce transfert s'apparente à celui qui a eu lieu en 2006. En effet, 30 bisons des bois avaient été envoyés au même endroit et relâchés dans une région où ils ont vécu il y a des milliers d'années. La sous-espèce du bison des bois n'est pas exactement le bison qui peuplait cette région de la Russie, mais il s'agit de son seul parent proche.

Le bison des bois est inscrit sur la liste de la *Loi sur les espèces en péril* à titre d'espèce menacée.

La contribution du parc national Elk Island dans la conservation ne s'étend pas seulement au bison et au wapiti. En 1941, le castor a été réintégré dans le parc avec succès, après une absence de plus de 100 ans, le cygne trompette a été réintégré en 1987 et le pékan en 1990 et en 1992.

2.3 Historique des visites et de l'utilisation actuelle

Depuis toujours, le parc national Elk Island invite les visiteurs à faire l'expérience de la solitude, de la nature et des activités de plein air, et à connaître l'histoire du parc en s'adonnant à diverses activités, comme la randonnée, le camping, le golf, le canot, l'observation de la faune, les piques-niques, la bicyclette et le ski de fond. Grâce à des programmes d'interprétation saisonniers, les gens de tous les âges peuvent découvrir les parcs nationaux du Canada et la région naturelle du parc national Elk Island.

Dans le passé, les installations pour les visiteurs comprenaient une salle de danse, un hôtel, des chalets privés, un abri d'orchestre, un poste de police, un pavillon, un théâtre, un terrain de camping et un poste d'essence. Beaucoup de ces installations ont été détruites afin de diminuer l'empreinte du parc sur l'intégrité écologique.



SKI DE FOND DANS UN DES SENTIERS DU PARC (PARCS CANADA)

Des pratiques comme le bateau à moteur et la gestion abusive de l'eau pour la baignade ont été éliminées.

Les activités récréatives et autres activités permises par les services et les installations du parc et permettant aux visiteurs d'apprécier le parc national Elk Island et d'en faire l'expérience comprennent notamment les suivantes :

- Randonnée/marche;
- Vélo de montagne et bicyclette;
- Camping d'été (semi-aménagé, camping en groupe et tente individuelle);
- Golf;
- Canot, kayak et voile;
- Observation de la faune;
- Observation d'oiseaux;
- Film et photographie;
- Course d'orientation;
- Piques-niques;
- Activités du terrain de jeu du lac Astotin;
- Promenade en voiture;
- Raquette;
- Ski de fond;
- Observation des étoiles/astronomie;
- Géocachette;
- Planche cerf-volant.

Depuis 2004, le parc national Elk Island connaît une augmentation lente, mais constante du nombre de visiteurs :

Année	Nombre de visiteurs
2004/2005	171 447
2005/2006	180 946
2006/2007	182 736
2007/2008	186 855
2008/2009	198 231
2009/2010	185 323

Les améliorations qui ont été apportées à l'infrastructure en réponse aux plaintes les plus fréquentes des visiteurs, par exemple, l'apport d'eau potable et le repavage de la promenade, font du parc national Elk Island une destination plus intéressante. De nouvelles possibilités d'apprentissage, comme l'observation des étoiles, de meilleurs services d'interprétation et de meilleurs services aux visiteurs ont aussi contribué à accroître l'intérêt pour le parc.

3.0 Contexte de planification

3.1 Historique du Plan directeur

Ce Plan directeur sera le quatrième plan du parc national Elk Island; les précédents ont été approuvés en 1978, en 1996 et en 2005.

1978 – La gestion des hardes captives demeure le principal objectif du parc depuis sa création au début des années 1900, mais la protection des caractéristiques du parc, typiques de la région naturelle des plaines et des plateaux boréaux du Sud, est devenue un sujet d'intérêt, avec des dispositions relatives à un usage récréatif approprié dans l'ensemble du parc.

1996 – Des efforts sont faits en vue d'améliorer l'intégrité écologique du parc en faisant appel à des principes et des pratiques de gestion fondées sur l'écosystème. Ces changements reflètent la *Loi sur les parcs nationaux* de 1988.

2005 – Le parc a fait progresser ses objectifs d'intégrité écologique à l'aide d'indicateurs et de cibles mesurables, en continuant à réduire l'impact du broutage des ongulés sur la biodiversité, en réintroduisant les processus naturels des cycles d'inondation et d'incendie, et en déterminant les exigences de la surveillance écologique à long terme. En outre, le parc national Elk Island a participé à l'Initiative de protection des collines Beaver afin de réduire les éléments stressants pour l'écosystème qui ont une incidence à l'extérieur du parc.

2011 - Le rôle du parc continue à évoluer, passant de la conservation des espèces à la protection d'une aire patrimoniale protégée importante pour l'écosystème des collines Beaver, incluant une amélioration des possibilités de participation du public, des expériences de séjour et d'apprentissage diverses

pour les visiteurs et la reconnaissance de l'héritage de conservation de la faune centenaire du parc national Elk Island.

3.2 État du parc

Le Rapport sur l'état du parc - Parc national du Canada Elk Island, 2010 rend compte de l'état du parc en ce qui a trait à l'intégrité écologique, aux ressources culturelles, à l'expérience du visiteur, aux possibilités d'apprentissage, à la participation des Autochtones et au soutien du public et des intervenants. Ce rapport détermine des éléments clés et des composantes d'écosystèmes importantes à des fins de planification de gestion. On trouvera ici un résumé des principaux résultats du rapport.

Intégrité écologique

Les conditions et les tendances écologiques du parc national Elk Island sont mesurées pour les forêts, les prairies, les lacs et les terres humides. L'indicateur de la forêt est bon et la tendance de la structure est stable, à la suite de la réduction du nombre d'ongulés et grâce au brûlage dirigé. Le déclin des lacs est dû à une période de sécheresse qui dure depuis plus de dix ans dans la région. Les indicateurs des prairies et des milieux humides n'ont pas pu être évalués à cause d'une surveillance limitée et de l'absence de seuils pour certaines mesures.

Espèces en péril

Même si le bison des bois est caractérisé comme stable, nous n'avons pas suffisamment de données pour évaluer l'état des deux autres espèces menacées, le crapaud de l'Ouest et le râle jaune.

Ressources culturelles

Les sites archéologiques, les objets et les bâtiments historiques sont en bon état, et les pratiques de gestion liées aux ressources culturelles sont bonnes.

Expérience du visiteur

L'expérience du visiteur est évaluée sur le plan de la tendance. Le nombre de visites a augmenté de 15 % au cours des cinq dernières années dans le parc. Les possibilités d'apprentissage et l'appréciation des visiteurs ont augmenté grâce à



PAVILLON DU LAC ASTOTIN, UN ÉDIFICE FÉDÉRAL DU PATRIMOINE (PARCS CANADA)

un placement stratégique du personnel visant à favoriser l'interaction avec les visiteurs et à offrir davantage de programmes et d'événements spéciaux. La satisfaction des visiteurs est jugée stable. Bien que l'évaluation de l'expérience du visiteur soit plutôt positive dans l'ensemble, des améliorations sont nécessaires quant à la compréhension des messages véhiculés par le parc et la satisfaction relative aux services de camping.

Appréciation et compréhension du public

Les indicateurs montrent que cet aspect du parc national Elk Island s'améliore grâce au travail effectué dans le cadre de l'Initiative de protection des collines Beaver, même si les initiatives d'éducation du public à l'extérieur du parc sont limitées.



WAPITI (PARCS CANADA)

Relations avec les Autochtones

Comme il n'y a pas de revendications territoriales ni de droits fonciers issus des traités à l'égard du parc national Elk Island, les relations avec les collectivités des Premières nations et des Métis ont été liées à des occasions

ou à des projets particuliers. La consultation publique sur le Plan directeur a entraîné des discussions prometteuses concernant l'augmentation de leur participation aux activités du parc.

Mise en œuvre du Plan directeur de 2005

Les mesures découlant du Plan directeur de 2005 ont permis au parc d'atteindre un bon nombre de ses objectifs stratégiques, dont une gestion des ongulés contribuant à l'amélioration de l'état de la forêt, l'achèvement d'un cadre de recherche et de surveillance en collaboration avec l'Initiative de protection des collines Beaver, l'augmentation de la présence du personnel au Centre d'accueil et dans l'aire du lac Astotin afin d'offrir plus d'expériences pour les visiteurs, le repavage de la promenade et l'apport d'eau potable.

Rendement de l'Agence Parcs Canada

Le parc national Elk Island a *atteint* ou *excédé* 80 % des attentes de l'Agence depuis 2005. Le parc a « partiellement atteint » les attentes concernant l'amélioration de l'intégrité écologique, mais il doit améliorer les programmes de surveillance de l'intégrité écologique et de production de rapport à cet égard. Le parc a aussi « partiellement atteint » les objectifs de l'Agence concernant la compréhension de l'importance du parc national Elk Island chez les visiteurs.

3.3 Publics actuels du parc

Les publics actuels du parc comprennent les visiteurs, les étudiants et les enseignants, et les visiteurs virtuels.

Visiteurs du parc

Des sondages réalisés auprès des visiteurs en 2005-2006 et 2010 fournissent certains détails sur les personnes qui viennent visiter le parc dans un but de récréation et d'appréciation du patrimoine : les deux tiers (66 %) des visiteurs proviennent de la région voisine du parc (la région métropolitaine d'Edmonton) et les quatre cinquièmes de tous les visiteurs (82 %) proviennent de l'Alberta. Peu de visiteurs proviennent d'autres régions du Canada (9 %) ou d'autres pays (9 %). Vingt pour cent des groupes de visiteurs comprennent des enfants (18 ans et

moins) et la taille moyenne des groupes de visiteurs est de 2,4 personnes. Un quart (27 %) des visiteurs en est à sa première visite du parc national Elk Island. Les trois principales raisons d'organiser une visite au parc sont : vivre une expérience de plein air, se trouver dans un endroit paisible et tranquille et passer du temps avec des amis ou la famille.

Les visites en été sont réparties selon trois activités :

- Visite touristique (50 % des répondants) - Les touristes typiques traversent le parc en voiture et regardent les attractions. Les visites sont limitées aux aires du parc accessibles en voiture et les randonnées ont tendance à durer moins de deux heures. Les touristes visitent le parc pour vivre une expérience de plein air et se trouver dans un endroit paisible et tranquille.
- Expérience du parc (40 %) - Les visites sont plus centrées sur la nature et la plupart des visiteurs de cette catégorie font de courtes ou longues marches et randonnées. Les raisons de la visite sont de vivre une expérience du plein air et de se trouver dans un endroit paisible et tranquille, tout en vivant une expérience récréative.
- Golf (10 %) - Ces visiteurs se limitent à jouer au golf sur le terrain d'Elk Island et ils n'arrêtent pratiquement nulle part ailleurs dans le parc. La principale raison de cette visite est de vivre une expérience récréative, avec un bon rapport qualité-prix.



PIQUE-NIQUE AU LAC ASTOTIN (PARCS CANADA)

Une recherche effectuée au parc national Elk Island au cours de l'été 2010 laisse penser que le profil des visiteurs est représentatif du territoire de recensement de la région métropolitaine

d'Edmonton. Il ne semble pas y avoir de segment de la population d'Edmonton qui souhaite particulièrement visiter le parc.

Les visites en hiver sont surtout des visites touristiques ou d'expérience du parc (randonnée, ski de fond, raquette). Les nouvelles activités comprennent notamment l'observation des étoiles, l'observation des oiseaux et la planche cerf-volant.

Élèves et enseignants

Depuis 2004, des programmes d'enseignement sont généralement exécutés entre mai et juin et septembre et octobre. De 2004 à 2009, 64 % des élèves qui ont visité le parc provenaient d'écoles d'Edmonton. La plupart des autres visiteurs provenaient de plusieurs commissions et arrondissements scolaires du centre nord de l'Alberta. Les publics cibles comprennent les classes de 4^e année des circonscriptions de Strathcona, Lamont, Beaver, Leduc, Camrose et Flagstaff, ainsi que des villes de Fort Saskatchewan et Vegreville, qui font partie de l'Initiative de protection des collines Beaver. Pour ces publics, il existe un lien direct entre les messages de Parcs Canada et les messages propres au programme d'études de l'Alberta. En 2009, la portée des publics cibles a été élargie pour inclure les élèves de 5^e année de l'Alberta. De plus, il a été remarqué que les programmes Biologie 20 et Science 20 du secondaire s'harmonisent bien avec le programme d'interprétation actuellement offert dans les écoles et avec les visites des écoles secondaires.

Visiteurs virtuels

Les visiteurs virtuels sont les personnes qui découvrent le parc et apprennent à le connaître par le biais des médias imprimés, de la radio, de la télévision et d'autres médias, comme le site Web de Parcs Canada.

3.4 Défis et possibilités

Renouvellement au sein de Parcs Canada

Parcs Canada se renouvelle pour mieux répondre aux besoins des Canadiens d'aujourd'hui et de demain. Parcs Canada est soumis à l'influence d'un bon nombre de facteurs : des changements dans la composition culturelle des villes, le

vieillesse de la population, l'évolution de la relation des Canadiens avec leur environnement, l'augmentation des menaces envers patrimoine naturel et culturel, ainsi que des changements en ce qui concerne la façon dont les Canadiens occupent leurs loisirs. Pour que les programmes de Parcs Canada demeurent pertinents, il faut porter un regard neuf sur les besoins et les désirs des Canadiens. Parcs Canada cherche des façons de rapprocher davantage les Canadiens du parc national Elk Island, d'augmenter le nombre de visites, de renforcer l'éducation faite à l'extérieur et de promouvoir l'intendance du patrimoine.

Défis (tiré du Rapport sur l'état du parc - Parc national du Canada Elk Island, 2010)

- *Offre de services aux visiteurs* – Le parc national Elk Island n'offre pas toujours des expériences positives et mémorables. Des affiches et des expositions désuètes et des emplacements de camping de petite taille et sans services laissent l'impression d'un parc vieillot et font baisser le niveau de satisfaction quant au rapport qualité-prix. Les bureaux du personnel sont situés loin de l'aire du lac Astotin, ce qui limite les possibilités d'interaction entre les visiteurs et le personnel.
- *Relations entre les habitants de la ville et les Autochtones* - Bien que le parc soit situé près d'un vaste public urbain, il est peu connu du public en raison du nombre limité d'activités de diffusion externe et de la stratégie de marketing dépassée. Il n'existe pas non plus d'initiatives permanentes en partenariat avec des groupes autochtones. Les programmes de gestion du bison et d'autres animaux sauvages pourraient offrir des possibilités de partenariat.
- *Population d'originaux dans l'aire principale du parc* – La population d'originaux au nord de la route Yellowhead a diminué de façon importante depuis 2002 et pourrait entraîner la disparition des originaux dans la région. Ce déclin pourrait être lié à un parasite souvent mortel pour les originaux, la grande douve américaine.
- *Santé des prairies* – Les prairies d'Elk Island subissent les effets de l'invasion de mauvaises herbes et de l'empiétement de la

forêt. Les pertes combinées découlant de ces effets sont une menace importante pour la santé des prairies, qui couvrent moins de 5 % de la superficie du parc. Un programme d'extirpation des mauvaises herbes a été étendu en 2009 pour freiner l'envahissement continu des plantes non indigènes. Un programme de gestion des incendies permettant de restaurer ou de conserver les prairies du parc tout en assurant la sécurité du public et des visiteurs pourrait aussi constituer un outil de gestion efficace.

- *Niveau d'eau des lacs et des milieux humides* – La sécheresse dans le centre est de l'Alberta continue de contribuer à la baisse des niveaux d'eau des lacs et des milieux humides du parc, ce qui a une incidence sur la diversité et la distribution des espèces animales et végétales et entraîne le déclin de la population de castors.
- *Vulnérabilité au développement extérieur* – L'emplacement du parc national Elk Island et sa petite taille le rendent vulnérable aux éléments stressants externes découlant de développements à l'extérieur de ses limites. La croissance démographique et le développement industriel dans la région métropolitaine d'Edmonton sont deux importants éléments stressants externes à proximité du parc.



ORIGINAL (PARCS CANADA)

Possibilités

- *Travail à l'extérieur des limites du parc* – Le parc national Elk Island tire profit des initiatives partagées et des actions coordonnées de l'Initiative de protection des collines Beaver. Cette collaboration volontaire de plus de 30 organismes est reconnue comme un moyen clé de soutenir ce paysage sans pareil et la qualité de vie dans la région des collines Beaver. La présence d'un parc national dans les collines Beaver demeure un facteur important pour le maintien de la durabilité et de la biodiversité dans la région.
- *Favoriser une participation accrue des peuples autochtones* – Le parc national Elk Island investit dans de nouvelles relations en consacrant des ressources pour appuyer la création de relations de travail et de partenariats au cours des prochaines années.
- *Accessibilité* – Deux des principales barrières qui empêchent les gens de visiter un parc national sont les perceptions, vraies ou fausses, qu'ils n'ont pas le temps de le visiter et qu'ils habitent trop loin. Le parc national Elk Island est situé à moins de 40 minutes de plus d'un million de Canadiens habitant Edmonton et sa région métropolitaine. Pendant la durée du plan, le parc collaborera avec des partenaires afin de cerner les barrières, réelles ou perçues, et de planifier leur élimination de façon stratégique.

3.5 Processus de planification

Au printemps 2010, une équipe de planification de Parcs Canada a commencé à mettre au point une vision future pour le parc à l'aide du Guide pour l'élaboration des plans directeurs à Parcs Canada (Parcs Canada 2008). Le Rapport sur l'état du parc - Parc national Elk Island, 2010 (Parcs Canada 2010) et le Plan d'entreprise de l'Agence Parcs Canada (Parcs Canada 2010) ont servi de base à l'élaboration du processus de planification.

En août 2010, le parc national Elk Island a entamé des consultations publiques dans le cadre du Plan directeur. Il a fourni des renseignements au public et leur a donné la possibilité de faire des commentaires sur le site

Web du parc national Elk Island, il a distribué deux bulletins d'information pour le public, a tenu deux journées portes ouvertes à Lamont et à Edmonton et a organisé un atelier d'une journée pour les intervenants. Les collectivités des Premières nations et des Métis qui habitent aux environs du parc ont été consultées et une réunion d'information sur le Plan directeur a été organisée dans une des collectivités de Premières nations intéressées. L'équipe de planification a tenu compte des commentaires du public, des intervenants et du personnel dans l'élaboration de ce Plan directeur.



ATELIER SUR LA GESTION DE LA PLANIFICATION
AVEC DES INTERVENANTS, SEPTEMBRE 2010
(PARCS CANADA)

4.0 Objectif du parc et énoncé de vision

L'objectif et l'énoncé de vision du parc national Elk Island orientent les décisions et les mesures prises par les gestionnaires du parc, qu'elles soient stratégiques ou opérationnelles. L'énoncé de vision est conçu de façon à articuler le caractère particulier du parc national Elk Island et à donner une idée de ce qu'on souhaite en faire. La réalisation de cette vision sera difficile,

mais elle favorise une compréhension commune et la collaboration entre ceux qui utilisent le parc, ceux qui en prennent soin, ceux qui y travaillent ou ceux qui en sont les voisins. La vision fournit également une perception du parc aux Canadiens qui ne pourront peut-être jamais le visiter.

4.1 Objectif du parc

L'objectif du parc national Elk Island est de protéger une partie représentative de la région naturelle des plaines et des plateaux boréaux du Sud et de permettre aux générations actuelles et

futures de continuer à apprécier les caractéristiques exceptionnelles et représentatives du parc et d'en faire l'expérience.

4.2 Énoncé de vision



Parcs Canada

Le tonnerre des sabots des bisons résonne sur les collines de ce paysage fait de bosses et de creux. Un vent léger soupire dans les feuilles des trembles et répand dans le sous-bois leur parfum délicat. L'appel distinctif du cygne trompette signale son envol au-dessus des marécages aux plantes exubérantes. Les wapitis se déplacent prudemment dans les hautes herbes des prairies.



Bob Bittner

Le tonnerre du bison, le clairon du wapiti et la trompette du cygne avaient pratiquement disparu dans le silence éternel. Le parc national Elk Island occupe fièrement sa place dans le groupe d'agences et de personnes dont le travail a ramené du bord du gouffre de l'extinction ces animaux sauvages typiques de l'Amérique du Nord. Ce sanctuaire a été créé par des personnes qui le protègent pour demain et assurent sa permanence et sa coexistence. L'histoire du parc national Elk Island, riche sur le plan humain et sur celui de la conservation, prouve son leadership dans la conservation des espèces tout en rendant hommage aux récits et aux objets de notre passé.



La réintégration, la restauration, l'apprentissage et l'expérience, voilà l'essence du parc national Elk Island, et nous partageons avec le monde entier notre passion pour la conservation. À titre de gardiens de ce grand écosystème, nous travaillons avec nos partenaires afin de maintenir l'intégrité écologique du parc et les paysages sains des collines Beaver, et nous encourageons l'appréciation et la compréhension de ce lieu important pour les générations futures.



La clé de la pertinence à long terme du parc national Elk Island est de faciliter le contact pour les visiteurs et la population environnante. Ici, les étoiles remplacent les lumières de la ville. Ceux qui viennent ici apprécient ce refuge familial, si près de l'agitation urbaine, et pourtant si loin de la ville.



Les activités éducatives sont ancrées dans l'action et l'expérience, afin de créer des gardiens de l'environnement et un héritage culturel par un apprentissage sur le terrain dans cette salle de classe grandeur nature. Le parc national Elk Island est un lieu d'apprentissage pour tous et un premier contact avec les parcs nationaux pour les citadins et les nouveaux Canadiens, les jeunes et leurs éducateurs. L'exploration de nouvelles possibilités et de diverses cultures permet de créer une nouvelle expérience canadienne : un lieu auquel les Canadiens peuvent contribuer et l'occasion de faire partie d'un siècle d'héritage de conservation du parc national Elk Island.



Le succès est soutenu par la force de nos partenariats et par notre volonté de travailler en vue d'atteindre des buts communs. À titre d'aire protégée importante de la région des collines Beaver, le parc national Elk Island travaille en collaboration avec des partenaires et des intervenants de tout l'écosystème des collines Beaver pour fournir des attraits touristiques et environnementaux tout en présentant le parc au monde entier. La reprise de nos relations avec les peuples autochtones locaux rassemble notre compréhension du passé, du présent et de l'avenir.



Depuis sa plus grande épinette jusqu'à son plus petit oiseau chanteur, depuis ses débuts visionnaires de sanctuaire jusqu'à son avenir en conservation, en durabilité, en apprentissage environnemental et en traditions familiales, la diversité écologique du parc national Elk Island, fondée sur les expériences, imprègne tout le parc... à vous de le découvrir.

Le parc national Elk Island : pour refaire connaissance avec la nature.

5.0 Stratégies clés

Les stratégies clés traduisent la vision en un ensemble d'orientations stratégiques accompagnées de résultats et de mesures concrets. Les objectifs, les cibles et les mesures qui appuient chaque stratégie canalisent les ressources du parc pour répondre aux défis et étudier les possibilités, tout en intégrant les éléments du mandat liés à la conservation des ressources patrimoniales, au maintien de l'intégrité écologique, à la facilitation d'expériences pour les visiteurs et à

l'encouragement de l'appréciation et de la compréhension.

Aucune stratégie clé n'est plus importante qu'une autre; chaque ensemble d'objectifs, de cibles et de mesures détermine clairement les priorités de gestion du parc pour les cinq à dix prochaines années.

Le Plan directeur du parc national Elk Island comporte quatre stratégies clés :

- Recevoir les visiteurs et les Canadiens;
- Inviter la participation au plaisir, à l'apprentissage et à la représentation;
- Pratiquer et présenter du leadership en conservation;
- Au-delà de la clôture : collaborer au soutien de l'intégrité écologique et de la durabilité.

Trois méthodes de gestion, chacune particulière à une aire du parc, sont associées aux stratégies clés. Elles permettent de faire une gestion et une planification plus détaillées dans des endroits spécifiques du parc. La promenade Elk Island regroupe ces trois méthodes de gestion et constitue une expérience en soi pour les visiteurs. Les méthodes de gestion par aire du parc national Elk Island sont les suivantes :

- l'aire d'accueil (l'entrée sud du parc);
- l'aire du lac Astotin;
- l'aire située au sud de la route Yellowhead (aire du bison des bois).

5.1 Recevoir les visiteurs et les Canadiens

À l'heure où la mosaïque canadienne continue de se diversifier et où le nombre de citoyens et de nouveaux Canadiens augmente, il y a un risque de plus en plus grand de perte de contact avec la nature en général, et avec les parcs et les aires protégées en particulier. Afin de garantir que les Canadiens ont des occasions d'apprécier le patrimoine naturel et culturel du parc national Elk Island, d'en faire l'expérience et d'apprendre, Parcs Canada centre ses efforts sur la création d'offres intéressantes pour les visiteurs, afin qu'ils éprouvent un sentiment d'appartenance à cet endroit. Grâce à leur participation, Parcs Canada partage sa vision avec tous les Canadiens et les rapproche de leur nature et de leur histoire.

La stratégie *Recevoir les visiteurs et les Canadiens* vise à rendre le parc national Elk Island plus reconnaissable en tant que parc national; plus invitant et accessible pour les populations voisines de citoyens et de nouveaux Canadiens qui n'ont peut-être jamais fait l'expérience d'un parc naturel; et plus intéressant comme endroit de visite - première ou répétée- pour ceux qui voyagent sur la route

Yellowhead. En mettant en œuvre cette stratégie, le parc national Elk Island tient entièrement compte de l'intégrité écologique, des espèces en péril et des ressources culturelles du parc, ainsi que de leur protection, dans la planification, la conception et la prestation de services, de programmes et d'installations pour les visiteurs. Les activités récréatives proposées sont évaluées à l'aide du Bulletin de gestion de Parcs Canada intitulé *Évaluation des activités récréatives et des événements spéciaux*.

La promenade Elk Island fait partie intégrante de la mise en œuvre efficace de cette stratégie. C'est sur cette promenade que débute la découverte du parc pour les visiteurs. Que ce soit pour se promener tranquillement, admirer le paysage, observer la faune ou faire une randonnée ou un pique-nique avec des amis ou la famille, la promenade est l'attraction principale du parc dont tous les visiteurs font l'expérience.



SORTIE EN FAMILLE, LAC ASTOTIN (PARCS CANADA)

La stratégie *Recevoir les visiteurs et les Canadiens* comporte trois objectifs. Les cibles et les mesures liées à ces objectifs sont présentées au chapitre 12.

Objectif n° 1 : Les thématiques et les messages sur l'importance et la valeur du parc national Elk Island sont clairs, concis et communiqués au public et aux intervenants pour leur permettre de comprendre le but du parc national Elk Island et du réseau de parcs nationaux de Parcs Canada.

Objectif n° 2 : Les marchés cibles du parc national Elk Island sont connus et compris et cette connaissance est utilisée dans la planification et la prise de décisions afin de rehausser l'expérience des visiteurs.

Objectif n° 3 : Le parc national Elk Island est plus accessible aux Canadiens, y compris aux citadins et aux nouveaux Canadiens, grâce à la réduction des barrières à l'accès au parc, qu'elles soient physiques, culturelles, économiques, informationnelles ou liées aux transports.



INTERPRÉTATION (PARCS CANADA)

5.2 Inviter la participation au plaisir, à l'apprentissage et à la représentation

Inviter la participation consiste à consulter les Canadiens concernant les défis et les possibilités de Parcs Canada dans la gestion du parc pour les générations futures. Cela permet aussi de trouver des façons concrètes pour le public de participer au maintien et à la préservation de l'intégrité écologique du parc national Elk Island. Plus précisément, cette stratégie vise à établir des liens entre les gens et le parc national Elk Island et à obtenir leur soutien pour le parc et sa vision, c'est-à-dire :

- augmenter les possibilités de collaboration des Canadiens avec Parcs Canada dans des activités qu'ils considèrent valables et pertinentes, par le bénévolat ou autrement;
- élaborer un cadre pour la participation des Autochtones à la gestion du parc et à des programmes pertinents et importants pour eux;

- promouvoir le parc comme une salle de classe grandeur nature dans les nombreux établissements d'enseignement de la région;
- permettre aux intervenants de participer davantage à la gestion du parc national Elk Island dans le cadre d'un processus de consultation.

La stratégie *Inviter la participation* comporte quatre objectifs. Les cibles et les mesures liées à ces objectifs sont présentées au chapitre 12.



GROUPE D'ASTRONOMIE AU PARC (PARCS CANADA)

Objectif n° 1 : En participant activement aux programmes du parc, les visiteurs défendent le parc national Elk Island et le mandat de Parcs Canada.

Objectif n° 2 : Pour les habitants des lieux avoisinants, le parc national Elk Island fait partie intégrante de leurs collectivités et est un bon voisin.

Objectif n° 3 : Le parc national Elk Island est une salle de classe grandeur nature qui offre des occasions d'apprentissage de divers niveaux, sur les lieux et en ligne, portant sur la conservation, la gérance et l'intégrité écologique de l'écosystème des collines Beaver.

Objectif n° 4 : Les intervenants du parc national Elk Island participent activement au processus de prise de décisions du parc et par le fait même l'appuient et le représentent.

5.3 Pratiquer et présenter du leadership en conservation

Créé au départ pour protéger une des dernières hardes de wapitis du Canada, le parc national Elk Island est devenu un chef de file national et international pour son leadership et ses pratiques exemplaires en conservation. Ce parc, le seul parc national complètement clôturé au Canada, gère activement des populations de bisons des plaines et de bisons des bois, de wapitis et d'originaux. Des hardes de jeunes bisons ont été transférées dans toute l'Amérique du Nord et en Russie dans le cadre de nombreuses initiatives de conservation et de réintégration. Pour réussir à gérer cet écosystème varié à l'intérieur d'un petit territoire clôturé, il faut utiliser des pratiques de gestion actives et adaptatives efficaces et un programme intégré de surveillance de l'intégrité écologique. Le partage de ces pratiques exemplaires, de ces histoires et de ces expériences avec le public, les intervenants et les collectivités des Premières nations et des Métis, de même que la présentation du riche héritage en conservation de la faune du parc et la participation du public à celle-ci constituent une priorité pour le parc national Elk Island.



TOURBIÈRE (PARCS CANADA)

La présentation du patrimoine comprend la conservation des ressources culturelles. La présence humaine dans les collines Beaver remonte à plus de 5 000 ans et le parc renferme 226 sites archéologiques amérindiens ainsi que 18 sites historiques qui remontent au début de la colonisation. Les sites sont de petite taille, témoignant d'une utilisation temporaire. Les Premières nations sont arrivées dans ce secteur

pendant leur cycle de chasse, de pêche et de trappage saisonnier, et elles ont laissé derrière elles des artefacts et des traces sur le paysage qui reflètent leurs habitudes. Au chapitre de l'héritage de conservation, nous protégeons ces ressources culturelles et partageons leur histoire avec les visiteurs. La protection des ressources culturelles du parc est de plus en plus importante, car les terres qui entourent le parc ont été modifiées et les ressources archéologiques ont été détruites ou endommagées.

Le maintien ou la restauration de l'intégrité écologique et la protection des ressources culturelles font partie des activités quotidiennes de Parcs Canada. Le parc national Elk Island permet aux Canadiens de contribuer et de faire partie d'un siècle d'héritage en matière de conservation du parc.



INSTALLATION DE RASSEMBLEMENT DES BISONS (PARCS CANADA)

La stratégie *Pratiquer et présenter du leadership en conservation* comporte quatre objectifs. Les cibles et les mesures liées à ces objectifs sont présentées au chapitre 12.

Objectif n° 1 : La riche histoire du parc et ses activités actuelles de conservation à l'intérieur du parc et dans le cadre de la grande région des collines Beaver sont efficacement présentées aux Canadiens.

Objectif n° 2 : Le paysage du parc, typique de la région naturelle des plaines et des plateaux boréaux du Sud, est conservé en garantissant le maintien ou la restauration de ses principaux processus écologiques (c'est-à-dire les cycles d'incendie, d'inondation et le broutage des

herbivores) et le parc a un moyen de déterminer la santé de l'écosystème du parc et de faire rapport.

Objectif n° 3 : Des bisons, exempts de toute maladie et génétiquement viables, demeurent disponibles pour des efforts de conservation visant à rétablir un bison autonome et en liberté, ce qui contribue au rétablissement de l'espèce.

Objectif n° 4 : Le parc offre des possibilités de participation et d'apprentissage supérieures dans la gestion et la protection de l'écosystème, permettant aux intervenants de mieux connaître et de mieux comprendre l'intégrité écologique, les ressources culturelles et les activités de gestion du parc.

5.4 Au-delà de la clôture : collaborer au soutien de l'intégrité écologique et de la durabilité

Le parc national Elk Island est au centre des efforts de préservation de la biodiversité des collines Beaver. Il joue un rôle vital à cet égard dans la mesure où il protège l'un des derniers corridors naturels du centre est de l'Alberta et fait partie de la réserve de ciel étoilé de 200 km² des collines Beaver.



CIEL NOCTURNE AU LAC ASTOTIN (ALAN DYER)

Le parc national Elk Island joue un rôle important dans l'Initiative de protection des collines Beaver. Cette initiative est le fruit de la collaboration entre les administrations

publiques municipale, provinciale et fédérale, les propriétaires fonciers, les groupes non gouvernementaux et l'industrie. Elle a pour mission de collaborer au maintien de la durabilité écologique de la région, au moyen d'initiatives communes et d'actions coordonnées. Cette initiative soutient des efforts coopératifs pour préserver la qualité de l'eau, de la terre, de l'air, des ressources naturelles et du développement communautaire.

Le parc national Elk Island est une des deux zones protégées principales du projet de Réserve de biosphère des collines Beaver du Programme sur l'homme et la biosphère de l'Organisation des Nations Unies pour l'éducation, la science et la culture. Si elle est acceptée, la Réserve de biosphère des collines Beaver aidera ses partenaires à créer des messages puissants et crédibles sur la conservation et à influencer le développement durable dans la région.

Les collines Beaver sont habitées depuis des milliers d'années par des gens qui, pendant le cycle saisonnier, ont parcouru un territoire beaucoup plus grand du centre de l'Alberta. Les sites archéologiques du parc national Elk Island nous racontent comment l'homme a utilisé le paysage et ses ressources naturelles dans le passé. Pour mieux comprendre l'histoire culturelle du parc, il est souhaitable de comprendre le passé archéologique de la région entourant les collines Beaver. La compréhension et la protection des ressources culturelles doivent faire partie des initiatives de planification régionale.

En outre, le parc national Elk Island est situé à proximité d'un secteur de développement industriel intense connu sous le nom de centre industriel de l'Alberta. La stratégie *Au-delà de la clôture* est axée sur la recherche de possibilités de participation aux processus de planification régionale et d'influence dans la prise de décisions relatives aux terres adjacentes au parc. Elle vise aussi l'atteinte d'objectifs communs relatifs à la protection de l'intégrité écologique et des ressources culturelles et à la promotion d'expériences de qualité pour les visiteurs.



TERRES HUMIDES DU PARC NATIONAL ELK ISLAND
(PARCS CANADA)

La stratégie *Au-delà de la clôture* comporte trois objectifs. Les cibles et les mesures liées à ces objectifs sont présentées au chapitre 12.

Objectif n° 1 : Par la coordination avec d'autres lieux touristiques complémentaires de la région,

le parc améliore la qualité des expériences de ses visiteurs.

Objectif n° 2 : Les processus de planification régionale et les décisions relatives à l'utilisation des terres aident le parc national Elk Island à orienter ses efforts dans la protection de l'intégrité écologique et des ressources culturelles du parc, l'offre d'expériences pour les visiteurs et l'exécution de programmes d'éducation.

Objectif n° 3 : En tant que participant actif à l'Initiative de protection des collines Beaver, le parc national Elk Island travaille en collaboration avec ses partenaires pour coordonner efficacement l'utilisation des terres, promouvoir la durabilité et s'occuper des pertes écologiques et de la fragmentation de l'habitat dans la région des collines Beaver de l'Alberta.

6.0 Méthodes de gestion par aire

Les stratégies clés sont associées à trois méthodes de gestion par aire. Bien que ces stratégies soient centrées sur des méthodes de gestion touchant le parc dans son ensemble, certaines aires d'un parc méritent une attention de gestion particulière pour la durée d'application du Plan directeur. Trois aires du parc national Elk Island sont traitées ainsi — deux parce qu'elles sont essentiellement liées à la facilitation d'expériences pour les visiteurs, et la troisième à cause de sa fonction unique de conservation et d'intérêt pour les visiteurs.

6.1 Aire d'accueil

L'aire d'accueil comprend l'entrée de la promenade de la route Yellowhead jusqu'au kiosque de l'entrée sud, le Centre d'accueil et son aire de stationnement et de pique-nique, et, toute proche, l'écurie de la Ferme expérimentale (figure 2).

Dans les plans précédents, on a envisagé la fermeture du Centre d'accueil, parce qu'il était peu fréquenté et difficile à pourvoir en personnel. Une nouvelle perspective du rôle du Centre dans la facilitation d'expériences pour les visiteurs et la participation des Canadiens, de même que des améliorations à la bureautique, ont revitalisé la vision de cette aire en tant que

pôle central pour les visiteurs qui arrivent au parc national Elk Island.

L'aire d'accueil ne fait pas que recevoir et orienter les visiteurs du parc, mais accueille aussi les voyageurs canadiens et internationaux au parc national Elk Island et à Parcs Canada en leur faisant mieux connaître et apprécier le mandat de l'Agence. Situé au nord de la route Yellowhead (n° 16), l'aire d'accueil est une fenêtre sur le parc et sur les nombreuses choses à voir et à faire sur la promenade et plus loin, qui inspire les voyageurs à visiter le parc ou à revenir plus tard. L'apparence du Centre d'accueil a été améliorée, notamment par l'installation d'une murale sur les bisons, qui occupe un mur complet, de nouvelles affiches et de nouvelles expositions.

L'aire qui entoure le Centre d'accueil permet aussi aux visiteurs et aux voyageurs d'admirer la beauté naturelle des trembles du parc et leur donne l'occasion d'élargir leur expérience au-delà des activités intérieures.

L'écurie de la Ferme expérimentale, construite en 1938, est un édifice fédéral du patrimoine et il fait partie de l'histoire du parc en tant que sanctuaire faunique voué à la conservation.

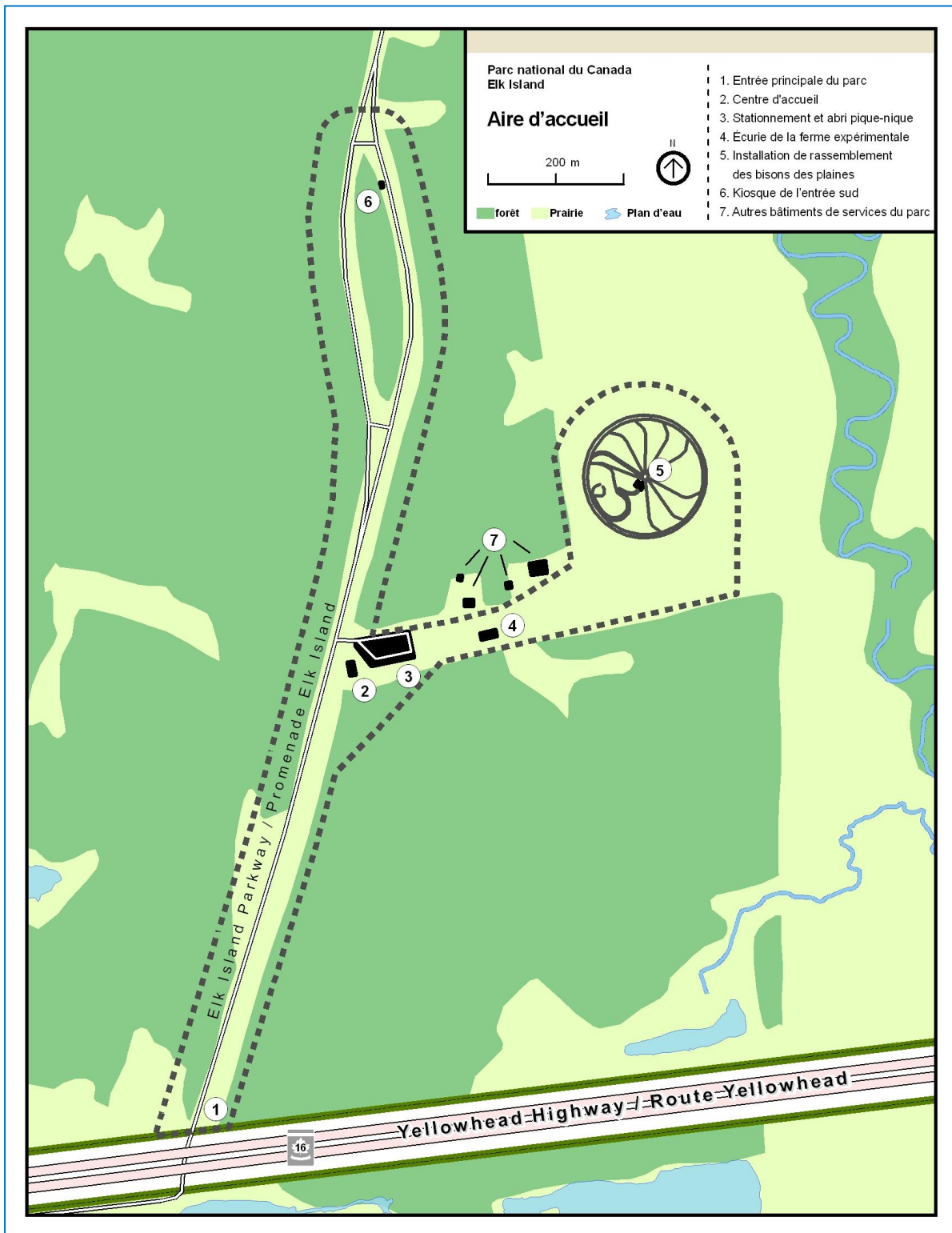


FIGURE 2. AIRE D'ACCUEIL

La taille de l'écurie, son âge et son ancien rôle en font un point d'intérêt du parc.

La méthode de gestion de *l'aire d'accueil* comporte un objectif. Les cibles et les mesures liées à ces objectifs sont présentées au chapitre 12.

Objectif : Toute l'année, près de l'entrée principale du parc, le Centre accueille les visiteurs et les voyages et les renseigne sur le parc national Elk Island et ses expériences pour les visiteurs, et sur Parcs Canada.



ÉCURIE DE LA FERME EXPÉRIMENTALE (PARCS CANADA)

Vision pour l'aire d'accueil

Les voyageurs circulent sur la route Yellowhead, mais le parc national Elk Island les invite à arrêter. Ils ont une inspiration : découvrir un parc national. Les indications sont claires, l'accès est facile — ils savent où aller. Leur arrivée est vraiment un accueil. Ils se sentent vraiment « arrivés ». L'aire d'accueil est superbe — exactement ce dont ils ont besoin. Les enfants s'amuse; d'autres se promènent dans la forêt de peupliers le long de sentiers d'interprétation, pendant que d'autres encore explorent diverses expositions. Les employés sont passionnés et intéressants, racontent des histoires sur le parc et suggèrent des façons particulières d'en profiter. L'aire d'accueil n'est qu'un amuse-gueule dans le menu de ce que le parc peut offrir — une invitation, impossible à refuser, à en découvrir davantage, en commençant par la promenade Elk Island. Les visiteurs pénètrent dans le parc en imaginant des surprises, leurs attentes déjà dépassées. Les voyageurs sont détendus et prêts à continuer leur voyage. Ils savent qu'ils reviendront continuer leur fascinante exploration du parc national du Canada Elk Island.

6.2 Aire du lac Astotin

L'aire du lac Astotin est, à longueur d'année, le centre d'attraction des visiteurs (figure 3). Étant donné le nombre élevé de visiteurs et de services, l'aire est clôturée pour empêcher les bisons d'y pénétrer.

Les commodités offertes dans l'aire du lac Astotin sont bien adaptées aux personnes qui visitent le parc pour la première fois, aux familles, aux campeurs novices et aux groupes qui souhaitent vivre une expérience sécuritaire et confortable. Cette aire est aussi utilisée par les résidents de la région comme parc communautaire et terrain de golf.

Les éléments culturels présents le long des côtes sud et est du lac Astotin, où se trouvent de nombreux sites archéologiques amérindiens, permettent au personnel du parc de raconter une histoire. Que ce soit une histoire sur les sites amérindiens, la plus vieille résidence du directeur du parc ou un programme

d'interprétation sur la présence humaine de longue date dans le parc autour d'un feu de camp, l'aire du lac Astotin en a pour tous les goûts.

Cette méthode de gestion par aire comporte un objectif. Les cibles et les mesures liées à ces objectifs sont présentées au chapitre 12.

Objectif : Les visiteurs du lac Astotin y trouvent des installations, des services et des activités qui leur permettent de vivre une expérience récréative et d'apprentissage sécuritaire et mémorable.

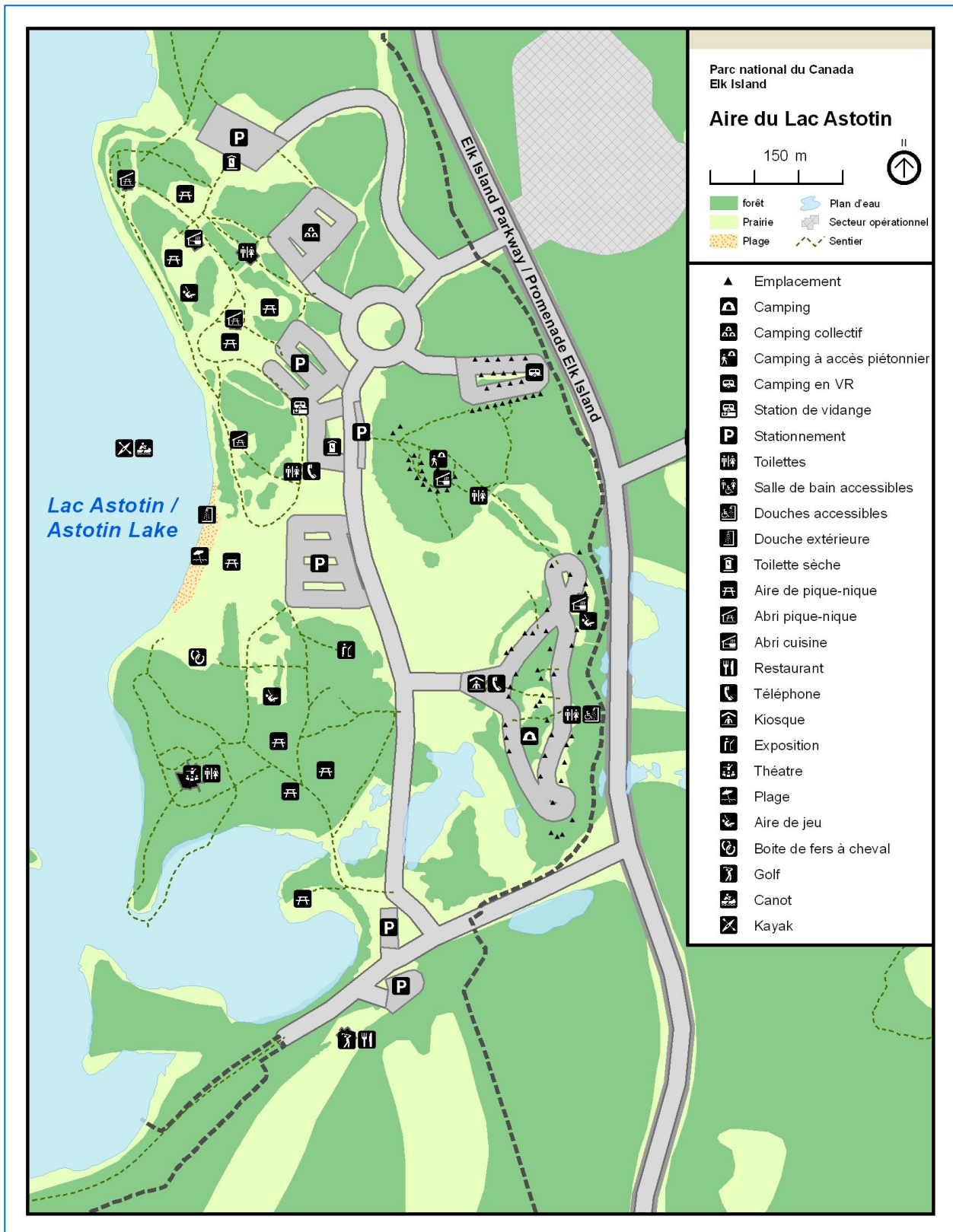


FIGURE 3. AIRE DU LAC ASTOTIN



AIRE DE CAMPING DU LAC ASTOTIN (PARCS CANADA)



TERRAIN DE JEUX DU LAC ASTOTIN (PARCS CANADA)

Vision pour l'aire du lac Astotin

Toute l'année, le lac Astotin est le centre récréatif du parc national Elk Island et il offre diverses possibilités pour les visiteurs dans un décor naturel composé d'un lac, de montagnes, de forêts et de terres humides. L'accès facile à l'information, y compris un calendrier des programmes d'activités saisonnier et des événements spéciaux, facilite le choix des activités.

En été, il est facile de réserver un site de camping en ligne et encore plus facile de trouver ce site à l'arrivée. Les services et les sites du terrain de camping sont à la hauteur des attentes des visiteurs. Il est agréable de partir à la découverte de cette aire magnifique grâce aux suggestions sur mesure du personnel et des bénévoles dévoués et grâce aux panneaux d'orientation bien placés. Le décor naturel offre une gamme d'expériences d'observation, y compris l'observation des castors et des sauvagines dans les terres humides qui se trouvent à proximité. La plage est un lieu de rassemblement. Les adeptes du canot naviguent sur le lac et les familles profitent du sentier qui longe la côte – une vraie scène iconique canadienne. L'histoire du parc est racontée au moyen d'affiches captivantes qui bordent les sentiers. La promenade permet de voir de près le lac et son écosystème. Le personnel créatif du Centre d'interprétation et du théâtre raconte les histoires du parc et rend l'apprentissage amusant. Il est possible de se reposer et de faire un pique-nique à l'ombre. Les familles passent du temps ensemble; certains jouent au golf, d'autres pratiquent des sports sur les espaces verts. Un mélange de langues se fait entendre; de nouvelles traditions prennent naissance ici. Au coucher du soleil, les campeurs se détendent au son de la nature qui les entoure. Les feux de camp crépitent et les étoiles brillent dans le ciel.

En hiver, l'aire du lac Astotin est recouverte de neige et la solitude règne. Le ski de fond, la raquette et la planche cerf-volant sont des activités qui permettent de profiter activement du parc pendant cette période calme de l'année. Le camping d'hiver, l'aire de fréquentation diurne, pouvant inclure un feu de camp et un abri invitant, ainsi que des événements spéciaux organisés par le parc et d'autres intervenants sont d'autres façons pour les visiteurs de reprendre contact avec la nature en hiver.

6.3 Aire au sud de la route Yellowhead

Cette aire de 60 km², également connue sous le nom de zone du bison des bois, est située au sud de la route Yellowhead (n° 16) (figure 4). Elle a été annexée au parc en 1947. En 1965, une petite harde de bisons des bois du parc national Wood Buffalo a été amenée dans cette zone clôturée du parc afin d'établir une harde saine constituant une souche pure en vue de futures initiatives de rétablissement. Cette aire a été conservée depuis comme aire de gestion du bison des bois. Cependant, en ce qui concerne les objectifs d'intégrité écologique des parcs nationaux, il faut dire que le bison des bois n'est pas indigène au parc national Elk Island.

Les installations et les services pour les visiteurs sont limités au sentier de 16 km du bison des bois. Les visiteurs qui utilisent ce côté de la route Yellowhead décrivent leur expérience comme étant différente, plus « sauvage » que dans l'aire principale du parc. Dans cette aire et le long du sentier, il est possible de voir des bisons des bois, des orignaux, des wapitis et des sauvagines se promener librement. On peut aussi constater les bénéfices du processus écologique des cycles d'incendie sur le paysage.

Le Plan directeur de 2005 du parc national Elk Island reconnaissait l'importance du rôle que le parc joue dans le rétablissement du bison des bois, une espèce menacée selon la *Loi sur les espèces en péril*, en maintenant une population viable et en fournissant ses animaux en trop à des projets de conservation nationaux et internationaux. Parcs Canada continue de maintenir et de gérer cette harde, mais le processus de rétablissement est dirigé par

Environnement Canada (Service canadien de la faune).

L'avenir du bison des bois dans le parc national Elk Island est lié aux buts fixés pendant l'élaboration du processus de rétablissement, lequel est préparé conformément à la *Loi sur les espèces en péril*. Parcs Canada appuie Environnement Canada et d'autres organismes de gestion de la faune dans l'élaboration de cette stratégie et le parc national Elk Island travaillera à l'intérieur de ce cadre pour mettre en œuvre la stratégie approuvée.

Cette méthode de gestion par aire comporte un objectif. Les cibles et les mesures liées à ces objectifs sont présentées au chapitre 12.



BISON DES BOIS (PARCS CANADA)

Objectif : L'aire au sud de la route Yellowhead demeure une expérience sauvage exceptionnelle pour les visiteurs et un espace naturel pour la gestion du rétablissement de la harde de bisons des bois à l'échelle nationale.

Vision pour l'aire au sud de la route Yellowhead

Dirigez-vous vers le Sud, traversez l'autoroute et entrez dans la nature. Pénétrez à l'intérieur de cet écosystème luxuriant qui témoigne d'années d'efforts pour la conservation d'une espèce en péril. Au fur et à mesure que vous découvrez cette région sauvage, l'histoire du bison des bois vous envahit. Faites une pause et admirez les lieux de cet habitat rare et exceptionnel – une mosaïque composée de terres humides luxuriantes, de vastes prairies, de trembles odorants et de lacs pittoresques. Découvrez comment est géré ce paysage grâce à des processus comme les cycles d'incendies. En vous promenant sur le sentier sauvage, vous sentirez que vous faites partie de cet environnement – la nature est tout autour de vous.

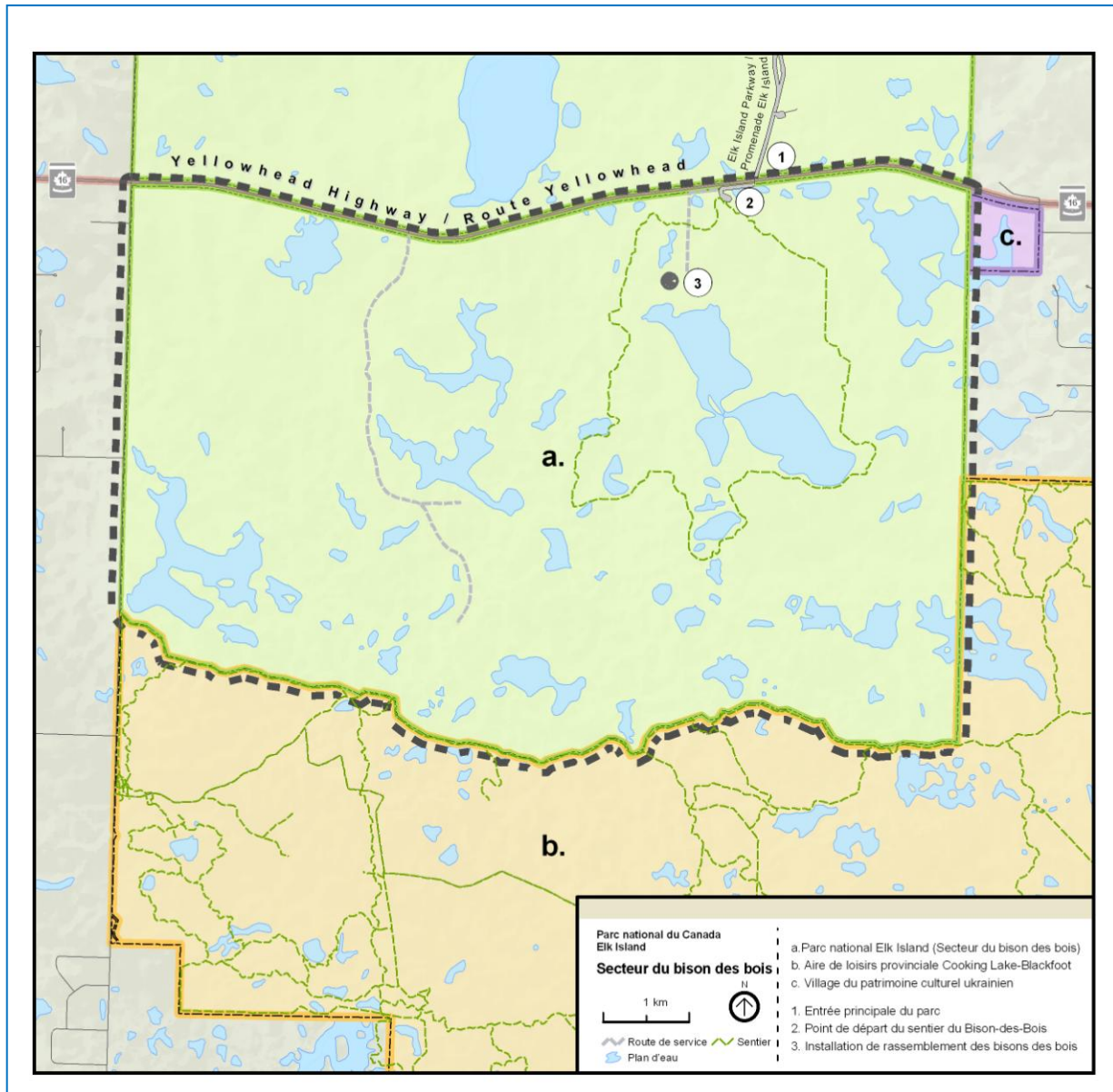


FIGURE 4. AIRE AU SUD DE LA ROUTE YELLOWHEAD

7.0 Partenariats et participation du public

Pour réaliser sa vision, le parc national Elk Island a besoin de la collaboration et de l'appui d'un grand nombre de voisins, de partenaires, d'intervenants, de collectivités des Premières nations et des Métis, de membres des secteurs privé et sans but lucratif et autres.

Les priorités concernant le partenariat et la participation du public au cours des cinq prochaines années sont les suivantes :

- mettre en place un processus de consultation pour le parc prévoyant un forum public annuel pour revoir la mise en œuvre du Plan directeur du parc, fournir des avis stratégiques sur l'intégrité écologique et la gestion des ressources culturelles, la qualité de l'expérience des visiteurs, des possibilités d'apprentissage et des mises à jour des principaux plans opérationnels;

- faire participer des Autochtones à la planification et à la gestion. Établir des liens solides, efficaces et mutuellement avantageux avec les peuples autochtones de façon permanente avec Parcs Canada et pour le parc national Elk Island;
- promouvoir et appuyer le bénévolat et les sciences citoyennes dans le parc;
- continuer à collaborer avec l'Initiative de protection des collines Beaver en vue d'atteindre des objectifs communs.

Ces priorités sont décrites plus en détail dans les stratégies clés, particulièrement *Inviter la participation* et *Au-delà de la clôture* (chapitres 5.2 et 5.4).

8.0 Administration et opération

La plupart des installations administratives et opérationnelles du parc se trouvent du côté ouest du lac Astotin. Ces installations comprennent un atelier de métiers, un garage, un complexe d'entreposage de matériel, les bureaux d'administration et les logements du personnel. L'état physique des bâtiments varie et d'une façon générale, tous ont besoin d'entretien ou même de réfection. Leur emplacement crée des difficultés en ce qui concerne l'efficacité des opérations du parc et la possibilité d'interactions fréquentes entre le personnel et les visiteurs. Certaines installations administratives et opérationnelles doivent être réparées ou remplacées et il faudrait repenser leur emplacement et celui des services qui y sont liés. Nous avons besoin d'un plan d'investissement pour le parc donnant lieu à des opérations efficaces, économiques et efficaces, à une réduction de l'empreinte de l'infrastructure et

son effet sur l'intégrité écologique, et à plus d'interactions entre le personnel et les visiteurs. Ce plan déterminera le choix de l'emplacement des bâtiments futurs, la consolidation des opérations, la démolition des bâtiments et la réfection des sites.

En 2008, la promenade a été repavée. Des améliorations sont prévues sur la route qui donne accès au parc du côté de l'entrée ouest de la promenade.

Ce Plan directeur pour l'administration et les opérations comporte un objectif. Les cibles et les mesures liées à ces objectifs sont présentées au chapitre 12.

Objectif : Les installations administratives et opérationnelles soutiennent efficacement la prestation de services de qualité au public et au personnel tout en minimisant l'incidence sur l'intégrité écologique du parc.

9.0 Gérance environnementale

La gérance environnementale permet de réduire l'incidence de nos activités quotidiennes sur l'environnement. Le concept de gérance comprend une série d'enjeux, comme la qualité de l'eau et la consommation d'énergie, l'utilisation de produits chimiques et les sites contaminés. Elle comprend également un large éventail d'activités, comme le recyclage, la réduction de la consommation et la restauration des paysages perturbés. Même si le parc national Elk Island est responsable d'exercer du leadership en gérance environnementale, dans certains cas une mesure doit être appuyée par des

intervenants, des partenaires et des visiteurs pour être efficace.

Le Plan directeur pour la gérance environnementale comporte un objectif. Les cibles et les mesures liées à ces objectifs sont présentées au chapitre 12.

Objectif : Les incidences opérationnelles sur l'environnement diminuent avec le temps au parc national Elk Island.

10.0 Le zonage et les autres classements des terres et de leurs caractéristiques

10.1 Système de zonage (figure 5)

Le système de zonage des parcs nationaux permet de classer les aires d'un parc selon leur besoin de protection, tout en tenant compte des aires convenant aux activités des visiteurs. Les

cinq catégories de zonage sont décrites dans les *Principes directeurs et politiques de gestion de Parcs Canada*.

<p>Zone I Préservation spéciale</p>	<p>Aires ou caractéristiques qui contiennent ou soutiennent des caractéristiques naturelles ou culturelles uniques, menacées ou en voie de disparition, ou encore parce qu'elles figurent parmi les meilleurs exemples d'une région naturelle. L'élément clé à retenir est la préservation. L'accès et la circulation en véhicule à moteur sont interdits.</p> <hr/> <p><i>0 pour cent du parc</i></p>
<p>Zone II Milieu sauvage</p>	<p>Aires considérées comme représentatives d'une région naturelle et dont le caractère primitif se doit d'être maintenu. Il s'agit avant tout de préserver les écosystèmes et de réduire les intrusions humaines à un minimum. Les possibilités d'activités de plein air ne sont encouragées que lorsqu'elles ne font pas conflit avec le maintien du caractère primitif. L'accès et la circulation en véhicule à moteur sont interdits.</p> <hr/> <p><i>96 pour cent du parc</i></p>
<p>Zone III Milieu naturel</p>	<p>Aires gérées comme milieux naturels et où les visiteurs peuvent se sensibiliser aux valeurs du patrimoine naturel et culturel du parc au moyen d'activités de plein air nécessitant peu de services et uniquement des installations rudimentaires. L'accès en véhicule, lorsqu'il est permis, est contrôlé.</p> <hr/> <p><i>2 pour cent du parc, dont :</i></p> <ul style="list-style-type: none"> ▪ <i>une zone tampon de 25 mètres le long des côtés nord et sud de la route Yellowhead;</i> ▪ <i>une zone tampon de 25 mètres à l'intérieur du parc, qui longe toute la clôture délimitant le parc;</i> ▪ <i>l'aire de camping de groupe du Lac-Oster et la route d'accès qui y mène;</i> ▪ <i>l'infrastructure de rassemblement des bisons et l'aire connue sous le nom de champs de foin, au sud de la route en boucle du bison des plaines.</i>
<p>Zone IV Activités de plein air</p>	<p>Aires convenant à une vaste gamme d'activités permettant de comprendre et d'apprécier le patrimoine du parc et d'en profiter. Le parc fournit les services et les installations essentiels le moins nuisibles possible à l'intégrité écologique. L'accès direct par véhicules automobiles y est autorisé.</p>

	<p><i>1,5 pour cent et demi du parc, dont :</i></p> <ul style="list-style-type: none"> ▪ <i>la promenade Elk Island et les stationnements situés aux points de départ des sentiers;</i> ▪ <i>la route d'accès qui mène au sentier du bison des bois et le stationnement situé au point de départ, au sud de la route Yellowhead;</i> ▪ <i>le chemin de l'entrée ouest;</i> ▪ <i>la route en boucle du bison des plaines;</i> ▪ <i>l'aire du lac Astotin, incluant le terrain de golf.</i>
<p>Zone V Services du parc</p>	<p>Collectivités qui sont situées dans des parcs nationaux qui contiennent beaucoup de services aux visiteurs et installations de soutien. Les principales fonctions opérationnelles et administratives peuvent aussi se trouver dans cette zone.</p> <hr/> <p><i>0,5 pour cent du parc, dont :</i></p> <ul style="list-style-type: none"> ▪ <i>l'édifice d'administration du parc, le complexe opérationnel, la lagune, le dépôt de pétrole et les résidences du personnel à l'ouest du lac Astotin;</i> ▪ <i>l'aire d'accueil;</i> ▪ <i>trois installations de rassemblement des animaux et les routes d'accès qui y mènent (installation de rassemblement des wapitis du lac Mud, installation de rassemblement des bisons des plaines et installation de rassemblement des bisons des bois).</i>

10.2 Sites écologiquement fragiles

Parcs Canada complète son système de zonage par la désignation de sites fragiles aux points de vue environnemental et culturel. Cette désignation s'applique à de petites aires qui contiennent des ressources importantes et fragiles qui nécessitent une protection ou une gestion spéciale sans restreindre complètement les autres utilisations du parc dans le voisinage.

Actuellement, neuf sites du parc sont désignés comme étant des sites écologiquement fragiles, à savoir : les marais salins, les trous de savon, les terres humides de conifères et de feuillus, les îles arbustives du lac Astotin, les forêts mixtes de peuplement mûr, les dunes, les groupes de bouleaux blancs, ainsi que les vasières et les sources naturelles. Toutes ces ressources sont situées dans la zone II et sont décrites dans le Plan directeur de 1996 du parc national Elk Island.

10.3 Sites culturellement fragiles (sites archéologiques)

Les sites fragiles sur le plan culturel comprennent les sites archéologiques et sont tous situés dans la zone II, mais certains d'entre eux pourraient nécessiter une gestion particulière à cause des effets des processus naturels. Cependant, comme ces sites sont isolés, l'incidence des visiteurs est négligeable. Ces sites font l'objet d'une surveillance régulière. Un inventaire a été commencé et les artefacts ont été confiés à Parcs Canada.

10.4 Édifices fédéraux du patrimoine

Le parc national Elk Island comporte quatre édifices désignés édifices fédéraux du patrimoine : la résidence du directeur (*reconnu*), le pavillon de l'aire du lac Astotin (*reconnu*), l'écurie de la Ferme expérimentale (*reconnu*) et la maison du pionnier ukrainien (*classifié*). À titre d'édifices fédéraux du patrimoine classifiés et reconnus, ces édifices ne peuvent subir de changements ou

d'interventions sans que ceux-ci aient été officiellement étudiés conformément aux politiques du Bureau d'examen des édifices fédéraux du patrimoine, afin d'assurer la protection de leur caractère patrimonial.

10.5 Milieu sauvage

Le Plan directeur de 2005 du parc indique que le parc national Elk Island « ne renferme pas d'aires assez grandes ou assez éloignées pour justifier la création d'une réserve intégrale,

conformément à la *Loi sur les parcs nationaux du Canada* ». Le parc ne peut pas représenter un système dans lequel les processus écologiques à grande échelle peuvent être rétablis dans leur état naturel aux termes de la *Loi sur les parcs nationaux*, paragraphe 14(1). La présence de clôtures et l'absence de prédateurs de grande taille signifient que le bison et le wapiti nécessiteront toujours une gestion active. C'est pourquoi le parc national Elk Island ne cherche pas à être désigné comme une réserve intégrale.

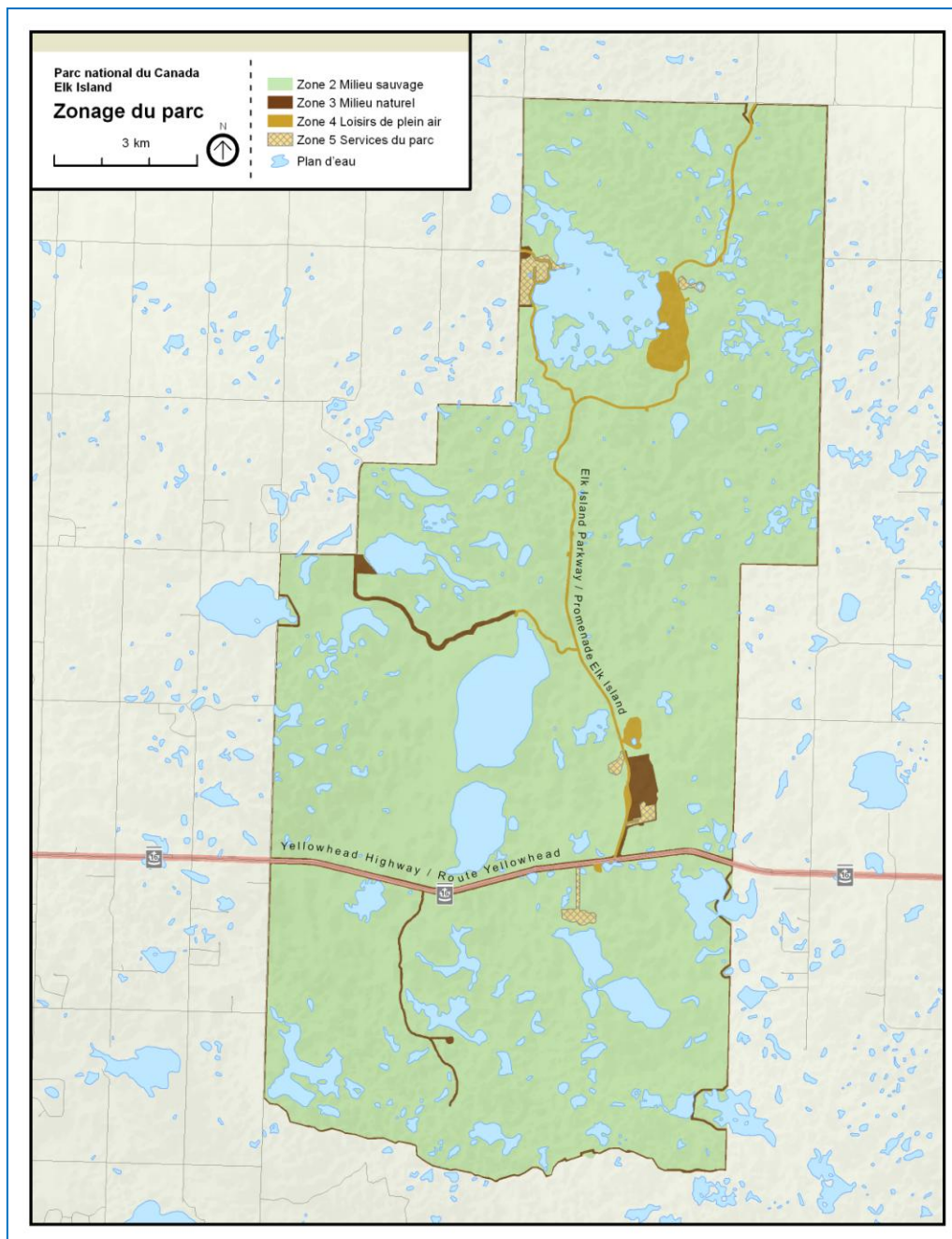


FIGURE 5. ZONAGE DU PARC NATIONAL DU CANADA ELK ISLAND

11.0 Suivre le succès : surveillance et rapport sur l'état du parc

Tous les cinq ans, Parcs Canada effectue une évaluation de chaque parc national, appelée Rapport sur l'état du parc. Le premier Rapport sur l'état du parc national Elk Island a été effectué en 2010. Ce rapport fait partie intégrante du processus de gestion de Parcs Canada, car il fournit une compréhension, établie à l'aide d'indicateurs, de l'état et des tendances du parc en ce qui a trait à l'intégrité écologique et à la protection des ressources patrimoniales, au rayonnement en termes d'éducation du public, à la facilitation d'expériences pour les visiteurs et au rattachement des gens à cet endroit. Il documente aussi la mise en œuvre et l'efficacité du Plan directeur du parc et détermine les problèmes et les défis qui doivent être abordés lors de l'examen du Plan directeur effectué tous les cinq ans. Le Rapport sur l'état du parc contribue également au Rapport sur l'état des aires patrimoniales protégées, qui traite de l'état de tous les parcs nationaux, lieux historiques

nationaux et aires marines nationales de conservation administrés par Parcs Canada.

Les renseignements contenus dans le Rapport sur l'état du parc sont la meilleure description possible de l'état actuel et des tendances des divers aspects et activités du parc. Ces renseignements proviennent principalement de la surveillance et des recherches effectuées par Parcs Canada et d'autres organismes gouvernementaux, organismes partenaires et universités.

Un cadre de surveillance écologique a été mis au point en 2008 pour le parc national Elk Island. Ce cadre est actuellement mis à jour afin de déterminer les mesures et les seuils des indicateurs écologiques établis dans le *Rapport sur l'état du Parc - Parc national du Canada Elk Island, 2010*. Le Plan directeur contient d'autres exigences en matière de surveillance de l'utilisation faite par les visiteurs et de leur expérience, ainsi que des ressources culturelles.

12.0 Mise en œuvre du Plan directeur avec des cibles et des mesures sur cinq ans

Le Plan directeur présente une orientation stratégique à long terme et des mesures à plus court terme aux gestionnaires du parc national Elk Island de Parcs Canada. Il fournit un cadre permettant une planification et une prise de décisions plus précises, de même qu'une référence stratégique pour les prévisions de dépenses en capital et la gestion et les opérations futures.

La mise en œuvre du Plan directeur relève du directeur de l'Unité de gestion du Nord des Prairies et elle sera effectuée dans le cadre du plan d'activités de l'Unité. Le plan d'activités détermine quelles mesures du Plan directeur seront mises en œuvre au cours d'une période de cinq ans. Tout changement aux prévisions quinquennales sera noté lors des examens et

mises à jour annuels du Plan directeur.

L'exécution des stratégies et des mesures peut être remise en question en fonction de nouvelles circonstances ou de nouveaux renseignements, ou de changements dans les priorités et les décisions à l'échelle nationale.

L'état d'avancement de la mise en œuvre du Plan directeur sera communiqué dans des rapports annuels et dans le prochain Rapport sur l'état du parc. Le Plan directeur fera également l'objet d'examens périodiques (au moins à tous les cinq ans) et il pourra être modifié en fonction de nouvelles circonstances. Le public sera consulté si un changement important est proposé.

Les tableaux suivants présentent les cibles et les mesures sur cinq ans liées aux objectifs du Plan directeur.

Stratégie clé 1 : Recevoir les visiteurs et les Canadiens

Objectif 1 : Les thématiques et les messages sur l'importance et la valeur du parc national Elk Island sont clairs, concis et communiqués au public et aux intervenants pour leur permettre de comprendre le but du parc national Elk Island et du réseau de parcs nationaux de Parcs Canada.	
Cible	Mesures
<ul style="list-style-type: none"> ▪ Soixante pour cent des visiteurs sondés considèrent qu'ils ont reçu de l'information sur le patrimoine naturel et culturel du parc national du Canada Elk Island et qu'ils comprennent sa valeur. 	<ol style="list-style-type: none"> 1. Élaborer un plan d'interprétation comprenant des messages et des thèmes clés afin d'assurer l'efficacité des possibilités d'apprentissage. 2. Élaborer une stratégie en vue d'augmenter le nombre de possibilités d'apprentissage le long de la promenade Elk Island, de la route en boucle du Bison et des sentiers. 3. Faire une évaluation des ressources culturelles afin d'orienter, en partie, les messages du plan d'interprétation sur les ressources culturelles. 4. Promouvoir et fêter le centenaire de Parcs Canada, le premier service de parc national au monde.
Objectif 2 : Les marchés cibles du parc national Elk Island sont connus et compris et cette connaissance est utilisée dans la planification et la prise de décisions afin de rehausser l'expérience des visiteurs.	
Cibles	Mesures
<ul style="list-style-type: none"> ▪ En moyenne, 90 % des visiteurs sondés sont satisfaits et, en moyenne, 50 % des visiteurs sondés sont très satisfaits de leur visite. ▪ Le nombre de visites au parc augmente chaque année conformément à l'orientation ministérielle. 	<ol style="list-style-type: none"> 1. Élaborer et commencer à mettre en œuvre un plan d'expériences des visiteurs en utilisant des données de science sociale. 2. Offrir toute une gamme d'activités qui correspondent aux types de voyageurs du quotient Explorateur. 3. Utiliser la recherche scientifique pour cerner les besoins, les intérêts, la satisfaction et la compréhension des visiteurs, ainsi que d'y répondre, ciblant la région métropolitaine d'Edmonton. 4. Mettre en œuvre localement le programme d'image de marque de Parcs Canada.
Objectif 3 : Le parc national Elk Island est plus accessible aux Canadiens, y compris aux citadins et aux nouveaux Canadiens, grâce à la réduction des barrières à l'accès au parc, qu'elles soient physiques, culturelles, économiques, informationnelles ou liées aux transports.	
Cible	Mesures
<ul style="list-style-type: none"> ▪ Les problèmes et les possibilités relatifs à l'accessibilité sont connus et les améliorations à l'accessibilité sont mises en œuvre graduellement au cours des cinq années suivantes. 	<ol style="list-style-type: none"> 1. En collaboration avec les groupes d'utilisateurs actuels et potentiels, déterminer les possibilités, les obstacles, les options et les recommandations touchant l'accessibilité, afin d'augmenter l'accès au parc. 2. Mettre œuvre immédiatement les améliorations à l'accessibilité lorsque possible et ajouter toute amélioration majeure des immobilisations au plan d'investissement à long terme.

	<ol style="list-style-type: none"> 3. Élaborer et mettre en œuvre un plan des sentiers du parc, en utilisant comme base les recommandations du document <i>Évaluation et plan général des sentiers du parc national Elk Island (2009)</i>, et en tenant compte des marchés cibles, de l'utilisation prévue des sentiers, de la possibilité de marcher, de faire de la raquette et du ski de fond en hiver, et de l'accessibilité des visiteurs à cette expérience. 4. Faciliter des expériences et des événements qui invitent les néo-Canadiens à faire l'expérience du parc (p. ex. tenir des cérémonies de citoyenneté, rendre le camping plus facile, et répondre aux besoins de groupes culturels et encourager leurs activités). 5. Explorer des options concernant les transports publics ou des visites guidées du parc en autobus. 6. Réaliser et mettre en œuvre un plan d'orientation dans le parc. 7. Améliorer et mettre à jour régulièrement le contenu du site Web du parc et inclure des renseignements sur l'accessibilité, ainsi que lier le site Web du parc à des organismes ou entreprises partenaires qui peuvent améliorer l'accessibilité au parc national du Canada Elk Island. 8. Utiliser les médias sociaux pour renseigner les Canadiens sur le parc national du Canada Elk Island, son importance comme endroit protégé et les raisons de le visiter.
--	---

Stratégie clé 2 : Inviter la participation au plaisir, à l'apprentissage et à la représentation

Objectif 1 : En participant activement aux programmes du parc, les visiteurs défendent le parc national Elk Island et le mandat de Parcs Canada.	
Cible	Mesures
<ul style="list-style-type: none"> ▪ Le bénévolat ainsi que la diversité et la richesse des occasions de bénévolat augmentent. 	<ol style="list-style-type: none"> 1. Élaborer, mettre en œuvre et maintenir une stratégie de bénévolat qui se base sur les possibilités uniques du parc national du Canada Elk Island de fournir des expériences exceptionnelles d'apprentissage axé sur les lieux. 2. Créer et promouvoir, en collaboration avec des partenaires, des possibilités pour les gens de participer à des événements et à des activités dans le parc qui contribuent à l'apprentissage et à l'appréciation, et au rôle du parc comme « classe en plein air ».

Objectif 2 : Pour les habitants des lieux avoisinants, le parc national Elk Island fait partie intégrante de leurs collectivités et est un bon voisin.

Cible	Mesures
<ul style="list-style-type: none"> ▪ Les voisins du parc et les collectivités voisines connaissent les processus de prise de décisions et les activités qui pourraient les toucher, et y participent. 	<ol style="list-style-type: none"> 1. Informer régulièrement les voisins du parc et les collectivités locales concernant les activités proposées (p. ex. portes ouvertes, bulletins, bulletins d'information pour les médias) et les consulter à ce sujet. 2. Fournir aux conseils municipaux locaux des informations à jour et participer aux réunions des conseils, selon qu'il sera nécessaire et approprié. 3. Participer aux activités des collectivités locales comme les activités spéciales, les foires commerciales, les festivals et les réunions des chambres de commerce.

Objectif 3 : Le parc national Elk Island est une salle de classe grandeur nature qui offre des occasions d'apprentissage de divers niveaux, sur les lieux et en ligne, portant sur la conservation, la gérance et l'intégrité écologique de l'écosystème des collines Beaver.

Cibles	Mesures
<ul style="list-style-type: none"> ▪ Au cours des cinq années de la durée du présent plan, le nombre de personnes qui participent aux programmes d'apprentissage augmente chaque année. ▪ Chaque année, il y a des possibilités pour les gens de participer de façon active à des projets de sciences citoyennes. 	<ol style="list-style-type: none"> 1. Travailler avec les responsables du système d'enseignement régulier à l'élaboration d'une stratégie sur les possibilités d'apprentissage fondées sur le programme d'enseignement (p. ex. examiner la possibilité de créer un programme de jeunes explorateurs pour le parc). 2. Augmenter les possibilités de programmes d'apprentissage autonome (p. ex. points de cheminement de GPS et sentiers auto-interprétés), et communiquer ces possibilités aux Canadiens. 3. Collaborer avec des organismes partenaires à créer des programmes d'éducation, d'interprétation et de diffusion externe susceptibles de rehausser l'apprentissage et la compréhension de leurs récits, thèmes et messages ainsi que de ceux du parc national du Canada Elk Island. 4. Élaborer des projets pilotes pour créer des communautés virtuelles sur des sujets liés au parc (p. ex. réseautage social, eBird, galeries de photographies partagées). 5. Reconnaître les possibilités de sciences citoyennes dans le cadre de la gestion du parc et de projets de surveillance et communiquer ces possibilités aux Canadiens.

Objectif 4 : Les intervenants du parc national Elk Island participent activement au processus de prise de décisions du parc et par le fait même l'appuient et le représentent.	
Cibles	Mesures
<ul style="list-style-type: none"> ▪ Un processus consultatif dans le parc national du Canada Elk Island joue un rôle dans la planification du parc et favorise la tenue de forums où faire des rapports et demander des opinions. ▪ Les possibilités pour les collectivités autochtones intéressées à participer à la gestion et à la planification du parc sont augmentées et renforcées. 	<ol style="list-style-type: none"> 1. Créer, dans l'année suivant l'approbation du plan, un processus consultatif du parc qui permettra aux gestionnaires du parc d'obtenir des conseils sur la mise en œuvre du plan directeur. Compte tenu qu'il y aura des représentants de divers groupes d'intervenants, un large éventail d'expertises et de points de vue est représenté. 2. Créer des possibilités pour les organisations bénévoles sans but lucratif de travailler avec le parc national Elk Island. 3. Établir des relations officielles avec les partenaires qui offrent des programmes à l'intérieur du parc et en collaboration avec le parc. 4. Engager un dialogue avec les collectivités et les organisations autochtones dans le but d'établir une relation de consultation.

Stratégie clé 3 : Pratiquer et présenter du leadership en conservation

Objectif 1 : La riche histoire du parc et ses activités actuelles de conservation à l'intérieur du parc et dans le cadre de la grande région des collines Beaver sont efficacement présentées aux Canadiens.	
Cibles	Mesures
<ul style="list-style-type: none"> ▪ La base de référence pour la compréhension et l'appréciation des visiteurs et des voisins est déterminée avant 2012. ▪ Les visiteurs et les voisins ont appris l'histoire de conservation du parc national du Canada Elk Island et comprennent son importance. 	<ol style="list-style-type: none"> 1. Établir une stratégie en vue de raconter l'histoire de la conservation du parc national Elk Island aux partenaires et aux Canadiens à l'aide d'outils traditionnels et émergents. 2. Étudier la possibilité d'élargir l'événement historique national qui reconnaît le rétablissement du bison des plaines au Canada pour y inclure les activités de rétablissement d'autres espèces sauvages.
Objectif 2 : Le paysage du parc, typique de la région naturelle des plaines et des plateaux boréaux du Sud, est conservé en garantissant le maintien ou la restauration de ses principaux processus écologiques (c'est-à-dire les cycles d'incendie, d'inondation et le broutage des herbivores) et le parc a un moyen de déterminer la santé de l'écosystème du parc et de faire rapport.	
Cibles	Mesures
<ul style="list-style-type: none"> ▪ La couverture végétale est maintenue ou rétablie pour qu'elle rassemble la composition caractéristique du paysage avant la colonisation, comme il est indiqué dans la stratégie de gestion de la végétation. 	<ol style="list-style-type: none"> 1. Élaborer une stratégie pour échanger l'information sur les initiatives courantes de conservation des ressources et sur les efforts visant à maintenir et à restaurer l'intégrité écologique. 2. Élaborer une stratégie de gestion de la végétation globale qui tient compte du feu, du broutage des herbivores, des inondations et d'autres processus écologiques pour aider à atteindre les cibles en matière de végétation.

<ul style="list-style-type: none"> ▪ Le feu est réintégré au paysage en vue d'atteindre les cibles en matière de couverture végétale. ▪ Le nombre d'ongulés est géré de façon à assurer des populations viables et des niveaux de broutage des herbivores qui soutiennent les cibles en matière de végétation. ▪ Les infrastructures sont gérées en vue de permettre la réalisation des processus naturels lorsqu'il est possible. ▪ Le plan de surveillance et de production de rapports du parc national Elk Island est examiné et révisé régulièrement à la suite de commentaires reçus des partenaires externes et des spécialistes 	<ol style="list-style-type: none"> 3. Continuellement cerner les lacunes écologiques et lacunes en matière de connaissances culturelles et chercher des possibilités pour recueillir des renseignements afin de combler ces lacunes. 4. Maintenir les populations d'ongulés aux niveaux cibles et continuer à mettre en œuvre des mesures en vue de les atteindre. 5. Mettre en œuvre un plan de surveillance écologique et le réviser au fur et à mesure que les protocoles sont essayés et peaufinés. 6. Élaborer et mettre en œuvre un programme de surveillance et de gestion visant les espèces de plantes envahissantes en collaboration avec les partenaires locaux. 7. Élaborer et mettre en œuvre un plan de gestion de feu, et procéder à des consultations à cet égard. 8. Enquêter sur la cause de la diminution de la population d'originaux dans le secteur principal du parc et élaborer une stratégie en vue de maintenir un niveau de population approprié. 9. Poursuivre la surveillance des maladies en partenariat avec l'Agence canadienne d'inspection des aliments et le gouvernement de l'Alberta et mettre en œuvre des stratégies de gestion de maladies, au besoin (p. ex. maladie débilitante chronique des cervidés). 10. Renforcer le programme de gestion adaptative du parc en améliorant la compréhension de la façon dont les trois processus écologiques du feu, de l'inondation causée par les castors et du broutage par les ongulés herbivores agissent les uns sur les autres et sur l'écozone. 11. Continuer à participer aux programmes régionaux de recherche et de surveillance environnementales, particulièrement ceux liés à la fragmentation d'habitat et aux effets sur le parc par-delà leurs limites territoriales.
<p>Objectif 3 : Des bisons, exempts de toute maladie et génétiquement viables, demeurent disponibles pour des efforts de conservation visant à rétablir un bison autonome et en liberté, ce qui contribue au rétablissement de l'espèce.</p>	
<p style="text-align: center;">Cible</p>	<p style="text-align: center;">Mesures</p>
<ul style="list-style-type: none"> ▪ Gérer la population des bisons des plaines de façon à la maintenir entre 250 et 270 animaux, et celle des bisons des bois entre 260 et 300 animaux. 	<ol style="list-style-type: none"> 1. Continuer à jouer un rôle actif aux niveaux national et international concernant le rétablissement des espèces, notamment par la translocation. 2. Maintenir une population viable de bisons des bois pour fournir les animaux excédentaires à des projets de conservation nationaux et internationaux, sous l'orientation du processus national de rétablissement d'espèces en péril. 3. Maintenir des partenariats régionaux, nationaux et

	internationaux et en établir de nouveaux. 4. Travailler avec les partenaires pour conserver les populations de bisons exemptes de toute maladie.
Objectif 4 : Le parc offre des possibilités de participation et d'apprentissage supérieures dans la gestion et la protection de l'écosystème, permettant aux intervenants de mieux connaître et de mieux comprendre l'intégrité écologique, les ressources culturelles et les activités de gestion du parc.	
Cibles	Mesures
<ul style="list-style-type: none"> ▪ Les Canadiens ont l'occasion de participer directement à la surveillance et à la gestion des écosystèmes, devenant ainsi partie de l'héritage en matière de conservation du parc national Elk Island. ▪ On détermine et met en œuvre les possibilités de partenariats d'enseignement supérieur. 	<ol style="list-style-type: none"> 1. Créer des possibilités pour les Canadiens de prendre part aux mesures de surveillance et de gestion du parc. 2. Organiser ensemble des ateliers de gestion de la conservation conçus pour favoriser la participation des Canadiens, des groupes professionnels et autochtones, ainsi que d'autres groupes en vue de communiquer leurs connaissances et leurs meilleures pratiques. 3. Explorer les possibilités d'établir des partenariats avec des établissements d'enseignement afin d'organiser au parc un programme de « chercheur en résidence » qui contribue à l'atteinte de la vision du parc national Elk Island. 4. Faciliter les possibilités de participation des collectivités à un enseignement, donné au parc (p. ex. collectivités des Premières nations et des Métis qui s'intéressent à des secteurs protégés).

Stratégie clé 4 : Au-delà de la clôture : collaborer au soutien de l'intégrité écologique et de la durabilité

Objectif 1 : Par la coordination avec d'autres lieux touristiques complémentaires de la région, le parc améliore la qualité des expériences de ses visiteurs.	
Cibles	Mesures
<ul style="list-style-type: none"> ▪ Les possibilités touristiques de la région seront évaluées d'ici juin 2011. ▪ Les partenaires, les voisins et les intervenants clés comprennent et soutiennent ces possibilités touristiques. 	<ol style="list-style-type: none"> 1. Encourager les possibilités de partenariat et promouvoir l'évaluation des possibilités de développement du tourisme dans les collines Beaver afin de créer une gamme de possibilités améliorées d'expérience des visiteurs relatives aux collines Beaver, ainsi qu'au parc national Elk Island. 2. Explorer des options d'expansion des expériences des visiteurs du parc au moyen des aires récréatives et patrimoniales adjacentes (p. ex. indiquer les liens du sentier Waskahegan au parc sur les cartes des sentiers). 3. Participer aux organisations touristiques locales, régionales et provinciales et augmenter la collaboration et la coordination avec le secteur touristique régional (p. ex. contribuer à l'achèvement d'une évaluation des possibilités touristiques de la région et d'un système de collecte de données sur le tourisme dans la région, à des efforts de marketing et à des foires d'exposition). 4. Collaborer avec les partenaires afin de promouvoir les

	nouveaux produits, ainsi que les produits existants d'expérience du visiteur, à l'échelle régionale.
Objectif 2 : Les processus de planification régionale et les décisions relatives à l'utilisation des terres aident le parc national Elk Island à orienter ses efforts dans la protection de l'intégrité écologique et des ressources culturelles du parc, l'offre d'expériences pour les visiteurs et l'exécution de programmes d'éducation.	
Cibles	Mesures
<ul style="list-style-type: none"> ▪ Parcs Canada participe aux évaluations de l'impact environnemental et aux revues réglementaires concernant des développements qui peuvent avoir des effets, par-delà leurs limites territoriales, sur l'intégrité écologique, les ressources culturelles, l'expérience des visiteurs et les objectifs en matière d'éducation du parc. ▪ Le parc participe à tous les principaux processus de planification régionale et collabore avec les administrations voisines afin d'influencer les décisions concernant les terres, de façon à protéger l'intégrité écologique et les ressources culturelles, ainsi qu'à faciliter les possibilités d'expériences des visiteurs et de programmes éducatifs. 	<ol style="list-style-type: none"> 1. Élaborer une stratégie pour guider la participation du parc national du Canada Elk Island aux processus de planification régionaux en vue de protéger l'intégrité écologique du parc. 2. Contribuer aux initiatives communes de surveillance écologique et aux projets de gestion de l'environnement de la région en vue d'atteindre la viabilité de l'environnement à long terme. 3. Participer aux évaluations de l'impact environnemental et aux revues réglementaires qui peuvent avoir des effets sur le parc par-delà leurs limites territoriales. 4. Effectuer une évaluation des ressources culturelles et s'assurer que les résultats sont accessibles pour la planification régionale, la prise de décisions et la communication aux visiteurs et aux partenaires.
Objectif 3 : En tant que participant actif à l'Initiative de protection des collines Beaver, le parc national Elk Island travaille en collaboration avec ses partenaires pour coordonner efficacement l'utilisation des terres, promouvoir la durabilité et s'occuper des pertes écologiques et de la fragmentation de l'habitat dans la région des collines Beaver de l'Alberta.	
Cibles	Mesures
<ul style="list-style-type: none"> ▪ Le parc national du Canada Elk Island participe activement à l'atteinte des objectifs de l'Initiative et y prête son soutien. ▪ Les visiteurs et les voisins connaissent et comprennent le rôle et les réalisations du parc national du Canada Elk Island liés à l'Initiative. 	<ol style="list-style-type: none"> 1. En collaboration avec les autres participants à l'Initiative, élaborer et mettre en œuvre une stratégie de communication régionale qui peut être réalisée par les partenaires, notamment le parc national Elk Island. 2. À l'aide du prochain sondage sur l'expérience des visiteurs, déterminer le nombre de personnes qui sont au courant de la participation du parc national Elk Island à l'Initiative. 3. Si la proposition de réserve de biosphère est acceptée, travailler en collaboration avec l'Initiative à élaborer un plan de mise en œuvre. 4. Soutenir l'Initiative en participant à des comités, à des groupes de travail et des conseils d'administration.

Approche de gestion spécifique à un secteur : Aire d'accueil

Objectif : Toute l'année, près de l'entrée principale du parc, le Centre accueille les visiteurs et les voyageurs et les renseigne sur le parc national Elk Island et ses expériences pour les visiteurs, et sur Parcs Canada.	
Cible	Mesures
<ul style="list-style-type: none"> ▪ La fréquentation de l'aire d'accueil par les visiteurs et les voyageurs augmente. 	<ol style="list-style-type: none"> 1. Effectuer des améliorations à court terme à l'aire d'accueil pour la rendre plus attrayante pour les visiteurs et les voyageurs (p. ex. en utilisant des images efficaces, en rénovant les installations et en augmentant le personnel). 2. Améliorer la signalisation indiquant les directions et les services du parc le long de la route Yellowhead, à l'entrée de la promenade Elk Island, et sur la promenade à l'approche de l'aire d'accueil. 3. Élaborer un plan conceptuel d'aménagement de l'aire afin de guider les améliorations à moyen (>5 ans) et à long terme pour faciliter et promouvoir les expériences des visiteurs, améliorer les services offerts et promouvoir la protection du patrimoine. <ol style="list-style-type: none"> a. Diffuser et maintenir dans l'aire d'accueil de l'information et des médias de haute qualité afin d'aider les visiteurs du parc à prendre des décisions éclairées concernant leur séjour et d'amener les voyageurs à envisager une visite du parc. b. Explorer les possibilités d'élaborer une visite guidée ou auto-interprétée de l'écurie patrimoniale, centrée sur l'histoire du parc et son héritage de conservation du wapiti et du bison. c. Pendant le processus de planification conceptuelle d'aménagement de l'aire, incorporer des améliorations de planification à long et à court terme pour les options d'emplacement de la promenade et du centre d'accueil, conformément à la Stratégie 5.1, Accueillir les visiteurs et les Canadiens.

Approche de gestion spécifique à un secteur : Aire du lac Astotin

Objectif : Les visiteurs du lac Astotin y trouvent des installations, des services et des activités qui leur permettent de vivre une expérience récréative et d'apprentissage sécuritaire et mémorable.	
Cibles	Mesures
<ul style="list-style-type: none"> ▪ Le terrain de camping de la Plage-Sandy répond aux besoins changeants des visiteurs, et attire un public diversifié. 	<ol style="list-style-type: none"> 1. Élaborer un plan conceptuel d'aménagement par étape pour guider les améliorations des expériences des visiteurs dans l'aire. Le plan conceptuel d'aménagement de l'aire permet d'élargir l'offre aux visiteurs en enquêtant sur d'autres possibilités de camping, comme des tipis, le camping en groupe, les campeurs débutants; et considérer changer l'image du théâtre du lac Astotin pour le

<ul style="list-style-type: none"> ▪ Les possibilités récréatives de cette aire attirent un public diversifié (par exemple, par l'âge et l'ethnie). ▪ Les visiteurs apprennent, comprennent et apprécient l'importance des ressources naturelles et culturelles du l'aire du lac Astotin. 	<p>transformer en centre d'interprétation.</p> <ol style="list-style-type: none"> 2. Améliorer la signalisation d'orientation à l'entrée, ainsi que partout dans l'aire du lac Astotin. 3. Évaluer les terrains de camping actuels dans le contexte de l'expérience du visiteur, ainsi qu'évaluer le plan conceptuel d'aménagement du l'aire, y compris l'étude d'un plan de redéveloppement du terrain de camping de la Plage-Sandy et des terrains de camping collectif, auxiliaire et d'hiver. 4. Améliorer les possibilités de divertissement et l'aspect esthétique du secteur de la plage, notamment ajouter de l'ombre et des services alimentaires. Communiquer aux visiteurs de la plage les messages concernant la gestion environnementale et les enjeux. 5. Incorporer des ressources naturelles et culturelles à l'offre d'expérience aux visiteurs, en prêtant une attention particulière à la maison de pionnier ukrainien, à l'abri de pique-nique du Pavillon, au monument de l'événement historique national du bison des plaines et aux sites archéologiques pré-européens le long de la rive du lac Astotin.
---	--

Approche de gestion spécifique à un secteur : Aire au sud de la route Yellowhead

<p>Objectif : L'aire au sud de la route Yellowhead demeure une expérience sauvage exceptionnelle pour les visiteurs et un espace naturel pour la gestion du rétablissement de la harde de bisons des bois à l'échelle nationale.</p>	
Cibles	Mesures
<ul style="list-style-type: none"> ▪ La harde de bisons des bois est maintenue comme harde de rétablissement jusqu'à ce que d'autres orientations soient prises dans le cadre d'une stratégie de rétablissement approuvée aux termes de la stratégie de rétablissement des espèces en péril. ▪ Les utilisateurs des sentiers sont satisfaits de leur expérience. 	<ol style="list-style-type: none"> 1. Améliorer le point de départ du sentier du Bison-des-Bois pour créer un sentiment d'arrivée et de bienvenue au parc national du Canada Elk Island, et présenter les messages de base du parc. 2. Comme élément d'un plan des sentiers du parc, élaborer et mettre en œuvre une approche graduelle d'amélioration du sentier du Bison-des-Bois (par exemple, changer le parcours, ajouter des aires de repos, de l'interprétation, des points de vue). 3. Explorer les possibilités de relier le sentier du Bison-des-Bois au système de sentiers de l'aire récréative provinciale Cooking Lake–Blackfoot et de coordonner avec des partenaires les activités, l'interprétation et la promotion des sentiers.

Administration et opération

Objectif : Les installations administratives et opérationnelles soutiennent efficacement la prestation de services de qualité au public et au personnel tout en minimisant l'incidence sur l'intégrité écologique du parc.

Cible	Mesures
<ul style="list-style-type: none"> ▪ Les projets prioritaires sont marqués comme devant être mis en œuvre au cours du prochain cycle de planification de gestion. 	<ol style="list-style-type: none"> 1. Commencer à mettre en place des mesures provisoires pour installer le personnel au centre d'accueil, à l'aire d'accueil et au centre d'interprétation (anciennement le théâtre du lac Astotin) du l'aire du lac Astotin. 2. À l'aide des documents d'orientation du parc, réviser le plan d'investissement, en prêtant une attention particulière aux besoins stratégiques du parc national Elk Island dans les trois domaines d'intérêt indiqués dans le présent plan, de la promenade Elk Island, et du secteur de l'administration et des opérations sur le côté ouest du lac Astotin.

Gérance environnementale

Objectif : Les incidences opérationnelles sur l'environnement diminuent avec le temps au parc national Elk Island.

Cible	Mesures
<ul style="list-style-type: none"> ▪ On peut voir des pratiques environnementales correctes dans la gestion des installations du parc, de ses services et de ses activités. 	<ol style="list-style-type: none"> 1. Améliorer les systèmes d'épuration de l'eau usée. 2. Mettre en œuvre les mesures en suspens concernant le système de gestion environnementale du parc. 3. Intégrer aux opérations du parc des pratiques et des technologies environnementales correctes. 4. À l'aide d'une approche graduelle, mettre en œuvre des pratiques d'éclairage soucieuses de la protection du ciel étoilé dans le parc.

13.0 Sommaire de l'évaluation environnementale stratégique

13.1 Introduction

Une évaluation environnementale stratégique (EES) de l'ébauche du Plan directeur de 2011 du Parc national du Canada Elk a été effectuée, conformément à la Directive du Cabinet sur l'évaluation environnementale des projets de politiques, de plans et de programmes (Canada, 2004). L'EES appuie la Stratégie fédérale de développement durable (Canada, 2010) publiée récemment.

L'EES a été effectuée pendant l'élaboration du Plan directeur comme un processus intégré et itératif. Cela a permis d'effectuer facilement des ajouts et des corrections au plan afin de mettre en valeur les résultats positifs et d'éviter ou de réduire les effets négatifs potentiels.

13.2 Description du Plan directeur du parc

Le Plan directeur présente une vision qui communique le caractère unique du parc et indique l'état souhaité pour le futur. Cette vision est appuyée par des stratégies clés, des

orientations et des mesures qui fournissent une orientation générale à la gestion du parc. Ces stratégies clés sont les suivantes : *Recevoir les visiteurs et les Canadiens; Inviter la participation au plaisir, à l'apprentissage et à la représentation; Pratiquer et présenter du leadership en conservation;* et Au-delà de la clôture : collaborer au soutien de l'intégrité écologique et de la durabilité.

Le plan comprend aussi un certain nombre de méthodes de gestion par aire du parc qui comportent des objectifs et des mesures plus définis pour guider la mise en œuvre de l'orientation stratégique générale dans des aires spécifiques du parc. Ces méthodes visent l'aire du lac Astotin, l'aire du Centre d'accueil et l'aire au sud de la route Yellowhead. Une méthode spécifique est également utilisée pour l'aire de l'administration et des opérations de Parcs Canada.

Ces stratégies et ces méthodes de gestion sont toutes intégrées les unes aux autres. Elles comprennent également la protection des ressources patrimoniales naturelles et culturelles, des expériences pour les visiteurs et des occasions d'apprentissage : les trois piliers du mandat de Parcs Canada.

13.3 Analyse environnementale du Plan directeur

La version mise à jour de l'énoncé de vision est fortement centrée sur les attributs naturels et les valeurs écologiques clés qui sont uniques au parc national Elk Island. L'énoncé de vision présente un profil du parc et souligne l'importance d'établir un lien entre les gens et le parc, ainsi que le rôle de la collaboration régionale, de la participation du public et de la gérance environnementale. Cette vision rendra plus facile de voir à ce que le territoire et l'écosystème demeurent sains.

Il est essentiel de comprendre que cette vision est fondée sur le mandat de Parcs Canada, lequel est vaste et comprend dans son essence même les concepts de durabilité écologique, du maintien ou de la restauration de l'intégrité écologique et de la conservation de l'environnement en général. En d'autres termes, lorsque le mandat de Parcs Canada est réalisé, le mandat de la Directive du cabinet et celui de la

Stratégie fédérale de développement durable le sont également. Toutes les stratégies, les mesures et les méthodes de gestion par aire présentées dans le Plan directeur du parc respectent cette vision.

De nombreux éléments du Plan directeur ont été conçus de façon à produire des résultats positifs sur les ressources culturelles et écologiques, les expériences pour les visiteurs et la compréhension du public. Lorsque possible, ces effets positifs ont été rehaussés davantage. Ainsi, en encourageant la participation et en établissant des partenariats, on pouvait obtenir une meilleure compréhension et une exécution plus efficace du rôle et de la gestion des processus écologiques du broutage des herbivores, des cycles d'inondation et des cycles d'incendie. Tous ces processus ont des rôles interdépendants essentiels au soutien des frontières sud des forêts boréales mixtes des basses terres dominées par l'écozone du tremble, représentative de l'aire naturelle. De même, les expériences les plus mémorables pour les visiteurs et les services offerts sont étroitement liées aux messages clés du parc et axées sur ceux-ci, dont l'essence est toujours l'intégrité écologique, les espèces en péril et les ressources culturelles. Cela permet d'une part de lier les visiteurs au parc et, d'autre part, d'instiller chez eux un sentiment de gérance à l'égard de la durabilité écologique.

Nous avons reconnu et accepté le fait que certains aspects du Plan directeur sont susceptibles de nuire à des éléments de l'environnement. Par exemple, l'augmentation du nombre de visiteurs pourrait déranger les habitudes de broutage des herbivores, l'augmentation de l'utilisation et de l'entretien des chemins pourrait modifier les cycles d'inondation et des préoccupations de sécurité publique pourraient empêcher l'utilisation de cycles d'incendie. Face à la possibilité d'incidences négatives sur certains éléments de l'environnement, nous avons pris des mesures pour éviter ces incidences et les atténuer dans la mesure du possible, par exemple, en améliorant les possibilités pour les visiteurs dans les aires déjà aménagées principalement et en poursuivant la restauration de l'intégrité

écologique dans ces aires de façon à offrir des expériences plus authentiques aux visiteurs.

La situation du parc national Elk Island exige qu'il soit entièrement clôturé et il est peu probable que cela change. Cette situation empêche notamment les déplacements des grands ongulés, ou les réduit à tout le moins. Cette situation est avantageuse à certains points de vue, par exemple, en ce qui concerne le contrôle des maladies. Par contre, elle peut aussi être nuisible, par exemple, en ce qui a trait à la dynamique de la population et à la diversité génétique. Lorsque la situation est nuisible, Parcs Canada surveille les incidences et prend des mesures de gestion actives au besoin pour les minimiser et les neutraliser.

Le parc est soumis à certains éléments stressants internes cumulatifs. Les éléments stressants externes sont encore plus puissants, par exemple, le changement climatique et l'utilisation intensive des terres. Le Plan directeur du parc reconnaît la portée et l'importance de ces effets cumulatifs et s'efforce de les éviter ou de les atténuer le plus possible. La collaboration régionale constitue un élément clé pour aborder ces effets cumulatifs, par exemple, l'Initiative de protection des collines Beaver, la participation aux processus de planification régionale et la participation à l'évaluation environnementale des propositions industrielles.

13.4 Projets futurs et suivi

Dans l'avenir, Parcs Canada s'efforcera d'atteindre les objectifs fixés dans l'évaluation des projets de développement, les initiatives touchant l'usage humain et les activités courantes. Des évaluations touchant la *Loi canadienne sur l'évaluation environnementale* seront effectuées au besoin.

Parcs Canada continuera à utiliser son Programme de surveillance de l'intégrité écologique pour comprendre et confirmer l'état de l'environnement, notamment en ce qui concerne le Plan directeur. De même, d'autres éléments du mandat seront surveillés,

notamment la protection des ressources culturelles, les expériences des visiteurs et la compréhension du public. Les Rapports sur l'état du parc et les autres documents du genre serviront à rendre compte de cette surveillance et les mesures de gestion appropriées seront prises.

13.5 Participation du public et des Autochtones

Le processus de participation du public entrepris au cours de la rédaction du Plan directeur et de l'EES a donné au public et aux intervenants de nombreuses occasions de faire valoir leurs opinions. De même, nous avons pris des dispositions pour obtenir la participation des Autochtones. Au cours de ce processus de participation, nous avons reçu un grand nombre de commentaires et de suggestions, lesquels ont été étudiés et intégrés au Plan directeur en fonction des besoins. Ce processus a donné lieu à un renforcement de l'orientation dans tous les aspects du mandat de Parcs Canada et a permis aux Canadiens de se sentir plus rattachés au parc.

13.6 Conclusion

En conclusion, le Plan directeur du parc devrait avoir un grand nombre d'effets positifs sur les ressources environnementales et culturelles, l'expérience du visiteur et la compréhension du public. De plus, il ne devrait pas avoir d'effets négatifs incriminables ou cumulatifs notables. Ces effets peuvent être atténués par l'exécution de l'engagement de Parcs Canada à effectuer une gestion visant d'abord à préserver l'intégrité écologique du parc. Ainsi, l'intégrité écologique du parc national Elk Island sera maintenue et il en résultera une contribution directe et indirecte à la gérance environnementale et au développement écologique durable.

La mise en œuvre de ce plan devrait donc appuyer les objectifs de Parcs Canada relatifs à l'amélioration de l'intégrité écologique, à la protection des ressources culturelles, à l'expérience du visiteur et à l'éducation du public au parc national Elk Island.

14.0 Glossaire

Éducation du public : Mesures prises pour joindre les Canadiens à la maison, aux loisirs, à l'école et dans leur collectivité. Ces mesures sont des possibilités d'apprentissage efficaces et pertinentes conçues pour accroître la compréhension et l'appréciation du patrimoine naturel et historique des lieux de Parcs Canada, ainsi que pour encourager les gens et les collectivités à soutenir la protection et la mise en valeur de ce patrimoine et à y prendre part.

Espèces en péril : Espèces disparues du Canada, en voie de disparition, menacées ou préoccupantes. Une espèce « disparue du Canada » est une espèce sauvage qu'on ne trouve plus à l'état sauvage au Canada, mais qu'on trouve ailleurs à l'état sauvage. Une espèce « en voie de disparition » est une espèce sauvage qui, de façon imminente, risque de disparaître du pays ou de la planète. Une espèce « menacée » est une espèce sauvage susceptible de devenir une espèce en voie de disparition si rien n'est fait pour contrer les facteurs menaçant de la faire disparaître. Une espèce « préoccupante » est une espèce sauvage qui peut devenir une espèce menacée ou une espèce en voie de disparition par l'effet cumulatif de ses caractéristiques biologiques et des menaces signalées à son égard.

Expérience du visiteur : Somme des interactions personnelles d'un visiteur avec les lieux patrimoniaux et/ou les gens, une interaction qui éveille ses sens, touche ses émotions, stimule son esprit et suscite un sentiment d'attachement à ces endroits spéciaux.

Intégrité écologique : État d'un parc national jugé caractéristique de la région naturelle dont il fait partie et qui sera vraisemblablement maintenu, notamment les éléments abiotiques, la composition et l'abondance des espèces

indigènes et des communautés biologiques ainsi que le rythme des changements et le maintien des processus écologiques. Les parcs nationaux sont gérés de façon à protéger leur intégrité écologique, ce qui permet de veiller à ce que l'ensemble des végétaux et des espèces animales indigènes au secteur puissent continuer à vivre dans leur habitat naturel et leur aire de répartition naturelle, sans que leur survie à long terme ne soit menacée.

Quotient explorateur : outil qui aide à cerner les besoins, les intérêts et les attentes des visiteurs selon leurs valeurs personnelles et leur motivation à voyager.

Ressource culturelle : Œuvre humaine ou endroit présentant des signes évidents d'activité humaine ou ayant une signification spirituelle ou culturelle, dont la valeur historique a été reconnue.

Restauration (écologique) : Processus aidant au rétablissement d'un écosystème qui a été dégradé, endommagé ou détruit. La restauration enclenche ou accélère le rétablissement d'un écosystème en ce qui concerne sa fonction (processus), son intégrité (composition des espèces et structure communautaire) et sa durabilité (résistance aux perturbations et résilience) (Conseil canadien des parcs, 2008).

Visiteur : Personne qui fréquente le parc (y compris le centre d'accueil) à des fins récréatives, éducatives ou culturelles.

15.0 Remerciements

Équipe de planification du parc national Elk Island : Alyssa Salloway, Dale Kirkland, Davina Brown, Delinda Ryerson, Frank Grigel, John Olyslager, Kevin Lunn, Laurie Guyot, Lorne Lakusta, Maureen Shenher, Michael Caswell, Norm Cool, Pat Dunn, Shelley

Essaunce, Stephen Flemming, Vic Johnson etd Vinton Lovell.

Contributeurs : Alan Fehr, Carla Flaman, Gwyn Langemann

Remerciements particuliers aux personnes suivantes :

- Les participants à l'atelier pour les intervenants tenu en septembre 2010;
- Brenda Wispinski, directrice générale de l'Initiative de protection des collines Beaver;
- Laurie Guyot, Davina Brown et Kevin Lunn, responsables de la direction de l'équipe de planification de la gestion;
- Le personnel du parc national Elk Island, pour leur enthousiasme et leur contribution dans l'ébauche du plan et de la vision pour le parc;
- Le personnel du Centre de services de l'Ouest et du Nord de Parcs Canada, pour leur soutien technique et professionnel.

16.0 Références

Conseil de Parcs Canada

2008 Principes et lignes directrices pour la restauration écologique dans les aires naturelles protégées du Canada.

Gouvernement du Canada

- 1992 *Loi canadienne sur l'évaluation environnementale.*
- 1998 *Loi sur l'Agence parcs Canada.*
- 2002 *Loi sur les espèces en péril.*
- 2004 Directive du Cabinet sur l'évaluation environnementale des projets de politiques, de plans et de programmes.
- 2006 Politique d'examen des édifices fédéraux du patrimoine (intégrée à la Politique sur la gestion des biens immobiliers du Conseil du Trésor)
- 2010 Évaluation environnementale stratégique – Directive du Cabinet sur l'évaluation environnementale des projets de politiques, de plans et de programmes – Lignes directrices sur la mise en œuvre de la Directive du Cabinet.
- 2010 Stratégie fédérale de développement durable.

Association internationale du vélo de montagne – Canada

2009 Évaluation des sentiers et plan général des sentiers du parc national Elk Island.

IPSOS Reid

2008 Étude sur les profils de fréquentation humaine du parc national Elk Island, 2005-2006.

Parcs Canada

- 1994 Principes directeurs et politiques de gestion de Parcs Canada.
- 1996 Plan directeur du parc national Elk Island.
- 2004 Plan de réseau des parcs nationaux (3^e édition).
- 2005 Plan directeur du parc national du Canada Elk Island.
- 2008 Évaluations des activités récréatives et des événements spéciaux (Bulletin de gestion de Parcs Canada 2.6.10.)
- 2008 Guide de planification de la gestion de Parcs Canada.
- 2009 Analyse des options pour les ongulés – Rapport final. Parc national du Canada Elk Island.
- 2010 Rapport sur l'état du parc - Parc national du Canada Elk Island, 2010.
- 2010 Plan d'entreprise de l'Agence Parcs Canada, 2010-11 / 2014-15.

