



Parc national du Canada

Jasper

Rapport annuel

2012





Table des matières

Message du directeur.....	2
Rapport sur la mise en œuvre.....	3
Accueillir les visiteurs et leur offrir des montagnes de possibilités.....	3
Accroître la visibilité des montagnes dans les foyers canadiens.....	9
Célébrer l’histoire, la culture et le site du patrimoine mondial.....	9
Assurer la santé des écosystèmes.....	10
Resserrer les liens de collaboration avec les Autochtones.....	14
Gérer la croissance et l’aménagement.....	15
Finances.....	16

Message du directeur

L’année a été difficile pour l’équipe de Parcs Canada dans le parc national Jasper. Dame Nature s’est montrée capricieuse : des chutes de neige abondantes qui ont provoqué de nombreux cycles d’avalanches, des crues exceptionnelles au printemps et en été et diverses perturbations à l’échelle du paysage, depuis des coulées de boue en travers des routes et des sentiers jusqu’au spectaculaire éboulement sur le glacier Ghost. L’équipe de Parcs Canada a fait un travail d’intervention remarquable pour composer avec ces événements peu communs et pour renseigner les visiteurs et les résidents.

Les décisions annoncées dans le budget fédéral de 2012 nous ont forcés à modifier nos budgets et notre façon d’exécuter le mandat de Parcs Canada. Dans le parc national Jasper, certains postes ont été supprimés, et il a fallu comprimer la saison de travail de nombreux employés. Les effets de ces changements se sont fait sentir dans le lieu de travail et dans la collectivité, certains de nos collègues et amis ayant accepté d’autres emplois ou opté pour un départ à la retraite.



Un employé de Parcs Canada surveille la régénération d’une tremblaine.

J’aimerais profiter de l’occasion pour souligner la loyauté de tous les membres de l’équipe de Parcs Canada pendant cette année difficile. En particulier, je tiens à remercier les collègues qui nous ont quittés de leur dévouement exemplaire à l’égard de notre organisation et du mandat de Parcs Canada – un dévouement qui, dans certains cas, a duré toute une carrière. Ils n’ont jamais ménagé leurs efforts pour protéger les ressources du parc, faciliter la création d’expériences exceptionnelles et raconter les récits du parc national Jasper. Leur absence se fera réellement sentir.

**Sincèrement,
Greg Fenton
Directeur
Parc national Jasper**



Rapport sur la mise en œuvre

Chaque année, nous faisons le bilan du travail que nous avons accompli pour exécuter le mandat de Parcs Canada, conformément à l'orientation donnée dans le *plan directeur du parc national Jasper*. Le présent *Rapport annuel* résume nos principales réalisations d'octobre 2011 à septembre 2012, et il se veut un complément au forum public, qui donne aux citoyens l'occasion de commenter le rendement de Parcs Canada et de participer au choix des priorités futures.

Les rapports des années précédentes peuvent être consultés en ligne à l'adresse suivante : www.pc.gc.ca/fra/pn-np/ab/jasper/plan.aspx.

Accueillir les visiteurs et leur offrir des montagnes de possibilités

Affluence

L'affluence a augmenté pour la quatrième année d'affilée. Grâce à d'importantes chutes de neige, les niveaux de fréquentation ont été plus élevés que d'habitude cet hiver, une tendance qui s'est maintenue jusqu'en juillet. Le nombre de visiteurs a alors chuté en deçà des chiffres de l'an dernier avant de connaître un regain en août. Le tableau 1 présente les statistiques sur l'affluence globale et la fréquentation des campings.

Tableau 1. Statistiques sur l'affluence

	Nombre de visiteurs						
	2008-2009	2009-2010	2010-2011	2011-2012	% d'écart par rap. à 2010-2011	2012-2013 (avril-août)	2012-2013 (prévu)
Affluence	1 867 059	1 870 332	1 916 677	1 958 206	2,2 %	1 216 969*	2 006 020
Camping	127 102	137 126	128 910	129 597	0,5 %	108 865	130 262

*Comprend uniquement les voyageurs indépendants.



Une maisonnette et des panneaux d'interprétation le long d'un nouveau sentier au camping Whistlers.

Améliorer les installations et l'infrastructure Campings

Parcs Canada a aménagé un nouveau sentier d'interprétation autonome dans le camping Whistlers. Ce sentier interactif est bordé d'une maisonnette construite avec amour et d'obstacles naturels amusants qui raviront aussi bien les enfants curieux que les parents fatigués.

De nouveaux terrains de jeux ont été aménagés dans les campings Wabasso et Whistlers.

Les groupes d'au moins cinq véhicules de plaisance peuvent désormais réserver des emplacements au camping auxiliaire Snaring, qui continue également d'accueillir les campeurs lorsque les autres campings du parc affichent complet.



Quel genre d'été avons-nous passé?

On pourrait dire que nous avons passé l'été en mode survie. L'année 2012 a démontré la puissance avec laquelle l'eau façonne les milieux montagneux. Le manteau neigeux supérieur à la moyenne, le printemps pluvieux et le mois de juillet chaud ont produit dans les rivières des débits parmi les plus élevés que les employés du parc peuvent se rappeler. Le niveau d'eau du lac Medicine a monté de 17 m, à tel point que le lac a inondé un chenal généralement sec à l'extrémité nord du lac. La dernière crue de ce genre remonte à 1992, mais le niveau n'avait pas été aussi élevé depuis 1972. La surprise cette année a été d'autant plus grande que cette montée des eaux a duré deux mois!

Les eaux vives nous ont offert un spectacle impressionnant, emportant ou déstabilisant de nombreux ponts, notamment le cinquième pont situé à l'extrémité aval du canyon Maligne. L'équipe de Parcs Canada travaille encore au bilan des dommages dans tous les secteurs touchés, mais plus d'une douzaine de grands ponts pour randonneurs ont été emportés et de nombreux petits ponts doivent être réparés ou remplacés. Le niveau élevé de l'eau a exigé la fermeture de la route et du camping Snaring à la fin mai.

Les routes Miette et Maligne ont été fermées à plusieurs reprises en raison de coulées de boue. La plus importante coulée s'est produite le 7 août. Des débris d'une épaisseur de 15 m ont recouvert un tronçon de route de plus de 60 m près du lac Medicine. La route a été fermée durant quatre jours, période pendant laquelle un ingénieur en géotechnique a évalué la pente en amont de la coulée et les débris ont été retirés. Les visiteurs qui revenaient d'un séjour en camping dans l'arrière-pays dans les secteurs du lac Maligne et du sentier Skyline ont dû être conduits en bateau de l'autre côté du lac Medicine. Lorsqu'une voie a été rouverte à la circulation au bout de deux jours, ils ont pu regagner leur véhicule dans les aires de stationnement situées au sud de la coulée.



Quel genre d'été avons-nous passé?

La route Maligne était à peine rouverte qu'un gros fragment de glace s'est détaché du glacier Ghost sur le mont Edith Cavell pour aller s'effondrer dans un lac se trouvant 1 000 mètres plus bas. L'énorme quantité d'eau et de débris qui a alors dévalé de la montagne a détruit la moitié inférieure du sentier du Passage-du-Glacier ainsi que des toilettes extérieures et des panneaux. La surface asphaltée à l'entrée du terrain de stationnement a été endommagée; du sable, du gravier et des blocs rocheux ont été repoussés sur la route et dans l'aire de pique-nique, en aval du terrain de stationnement. Heureusement, comme l'éboulement s'est produit en pleine nuit, personne n'était au bord du lac ou sur le tronçon inférieur du sentier. Le secteur du mont Edith Cavell demeurera fermé pour le reste de la saison, jusqu'à ce que nous puissions effectuer une évaluation des risques et déterminer les prochaines étapes à suivre.

.....

D'après les estimations préliminaires, le coût des interventions et des réparations s'élève à plus de un million de dollars. De nombreux projets ont été suspendus ou annulés pendant que le personnel de Parcs Canada était occupé à gérer les urgences. Dans la prochaine année, la tâche consistera à établir les priorités en matière de réparation et de remplacement des infrastructures endommagées et à trouver les fonds nécessaires pour réaliser ces travaux.



Routes

Plusieurs tronçons de route ont été asphaltés au début de l'été, notamment :

- Route Whistlers
- Route Marmot Basin (pose d'un nouveau ponceau et réparation de la couche de base)
- Route 16
- Route Miette
- Route Old Fort Point

Publications

Parcs Canada a fait une refonte de sa publication vedette, le *Guide des montagnes*, qui est distribué à quelque 750 000 visiteurs par année. La nouvelle brochure lustrée se démarque par sa mise en page aérée et simple, et elle renferme de l'information plus uniforme et ciblée pour les visiteurs.

Plusieurs autres publications ont été actualisées, dont le guide de l'arrière-pays, le dépliant sur la promenade des Glaciers et la carte des points d'intérêt du lotissement urbain.

Le nouveau dépliant sur les règlements du parc fournit aux visiteurs un condensé convivial de la réglementation du parc.



Sentiers

Cinq nouveaux pavillons de renseignements ont été aménagés au point de départ de sentiers. En tout, 24 panneaux présentant des cartes détaillées et de l'information sur les sentiers ont été placés dans des pavillons existants.

Le réseau de sentiers faciles qui entoure Jasper est maintenant jalonné de panneaux aux couleurs vives. Le dernier sentier du réseau – le **sentier du Pic** – a été planifié et temporairement signalisé. Il relie les aires de fréquentation diurne du Lac-Annette et du Lac-Edith au complexe Jasper Park Lodge.



La Jasper Trail Alliance, un sous-comité des Amis du parc national Jasper, a été créée afin de contribuer à la mise en œuvre du plan d'amélioration des sentiers du confluent des trois vallées. Le groupe s'est concentré sur le recrutement de bénévoles cette année. Il s'est également employé à modifier le tracé d'un autre tronçon du sentier Ganges et à aménager un court sentier entre le Pyramid Lake Resort et le sentier n° 2.

Secteur du champ de glace Columbia

Les travaux entrepris sur le terrain de stationnement du Centre du Champ-de-Glace sont terminés. Une promenade d'observation de la faune, un pavillon et des panneaux pointeurs tout neufs ont également été aménagés. De l'autre côté de la route, un nouveau pavillon de renseignements a été installé dans le terrain de stationnement bordant le front du glacier.

Parcs Canada et la société Brewster Travel Canada amorceront cet automne les travaux de rénovation de l'intérieur du Centre du Champ-de-Glace. Ils construiront un nouveau théâtre dans la Galerie des glaciers.

Dans le cadre du projet de réaménagement de la Galerie des glaciers, Parcs Canada a commandé la production d'un film qui permettra aux visiteurs de découvrir le secteur du champ de glace Columbia.

Intitulé *La glace et le temps*, le film retrace les liens qui unissent un groupe d'alpinistes fictifs au secteur du champ de glace tout au long de leur vie. Des résidents de Jasper en seront les vedettes.

Les travaux de production sont dirigés par Alar Kivilo, directeur de la photographie de l'actuelle campagne de Tourism Newfoundland. Tout comme cette campagne, le film mettra l'accent sur la beauté naturelle et fera appel aux émotions.

Le tournage a été réalisé en septembre sur le champ de glace Columbia. Le film devrait être prêt à temps pour l'été 2013.

Programmes et services

Interprétation

Le programme d'interprétation du parc était semblable à celui de l'an dernier : des activités dans les campings, des activités d'interprétation itinérante aux chutes Athabasca, au canyon Maligne, au lac Maligne et près du front du glacier Athabasca ainsi que des promenades et des causeries sur l'astronomie, les plantes médicinales et les créatures aquatiques.



Le programme Gardiens de la faune a amorcé sa troisième année dans le parc Jasper, et nos interprètes n'ont pas chômé! Ce programme vise à renseigner les visiteurs sur la faune qu'ils observent et à leur enseigner des pratiques d'observation sécuritaires, souvent dans des embouteillages causés par des animaux sauvages au bord des routes.

Les enfants ont à nouveau été mis au défi d'approfondir leur connaissance du parc grâce à un carnet d'activités et à des activités pratiques organisées sous la tente des Xplorateurs, dans le camping Whistlers.

Promenade de la Découverte-des-Glacières

En 2010, la société Brewster Travel Canada (Brewster) a présenté à Parcs Canada une proposition visant à aménager une nouvelle attraction touristique au belvédère du Canyon-Sunwapta, en bordure de la promenade des Glacières, afin de compléter les services qu'elle offre dans le secteur du glacier Athabasca ainsi que les services fournis par Parcs Canada et ses nombreux partenaires commerciaux le long de la promenade des Glacières. À l'issue d'un examen, Parcs Canada est arrivé à la



conclusion que la proposition était conforme à ses lois et à ses politiques et qu'elle pouvait être soumise à une évaluation environnementale et au processus d'examen des projets d'aménagement.

Parcs Canada a reçu des commentaires de partout au pays et de l'étranger, de la part d'organismes touristiques, de municipalités régionales, d'organismes environnementaux, d'autres organismes non gouvernementaux et de particuliers. De nombreux commentaires traduisaient une opposition à la proposition. Il convient cependant de signaler que le nombre de commentaires favorables ou défavorables n'était pas le seul facteur que Parcs Canada a pris en considération dans l'évaluation de la réaction du public. Il a tenu compte de la validité et de la portée des commentaires, et il a également évalué s'ils apportaient un complément d'information utile à l'évaluation environnementale. Le processus ainsi que la nature des préoccupations du public ont permis d'orienter et de préciser sa décision à l'égard du projet.

En février 2012, Parcs Canada a établi que, moyennant une série de mesures d'atténuation, le projet de promenade de la Découverte-des-Glacières était peu susceptible d'avoir de graves répercussions sur l'environnement. Depuis lors, Parcs Canada et Brewster travaillent ensemble à peaufiner les détails des programmes de suivi environnemental et à mettre la dernière main au bail ainsi qu'aux accords sur la construction et l'exploitation, afin d'assurer la mise en place des mesures d'atténuation et la délivrance des permis nécessaires à la réalisation du projet. La société Brewster devra exécuter des programmes de surveillance de la chèvre de montagne afin d'évaluer l'efficacité des mesures d'atténuation et de déterminer si d'autres mesures d'atténuation ou de remise en état sont nécessaires.

Les travaux de construction de la promenade de 300 m, qui conduira à une plateforme au plancher de verre surplombant le canyon Sunwapta, ont commencé en juillet 2012. La promenade devrait être ouverte d'ici 2013. D'autres renseignements à ce sujet sont disponibles sur le site Web de Brewster Travel Canada à l'adresse <http://www.glacierdiscoverywalk.ca/> (en anglais seulement) et sur celui de Parcs Canada à l'adresse <http://www.pc.gc.ca/fra/pn-np/ab/jasper/plan/plan16.aspx>.



Les néo-Canadiens s'initient au camping

Pour la seconde année consécutive, un partenariat unique entre Parcs Canada, Brewster Canada, Scouts Canada, Hostelling International et l'Edmonton Mennonite Centre for Newcomers a permis à 50 nouveaux citoyens de séjourner gratuitement dans le parc et de découvrir l'art du camping! Les participants, âgés de 2 ans à plus de 50 ans, ont été choisis parmi 300 clients du Centre for Newcomers. Ils ont passé leur première journée et leur première nuit à l'auberge Whistlers Hostel, où ils ont appris les rudiments du camping et profité d'un feu de camp. La nuit suivante, ils ont mis en pratique les techniques nouvellement acquises avec l'aide de Parcs Canada et des scouts au camping Whistlers.

Un important documentaire sur ce programme, intitulé *Nature's Invitation*, sera présenté en première au festival du film COMMfest Global de Toronto en septembre ainsi qu'à d'autres festivals internationaux, notamment au Nevada, plus tard dans l'année.

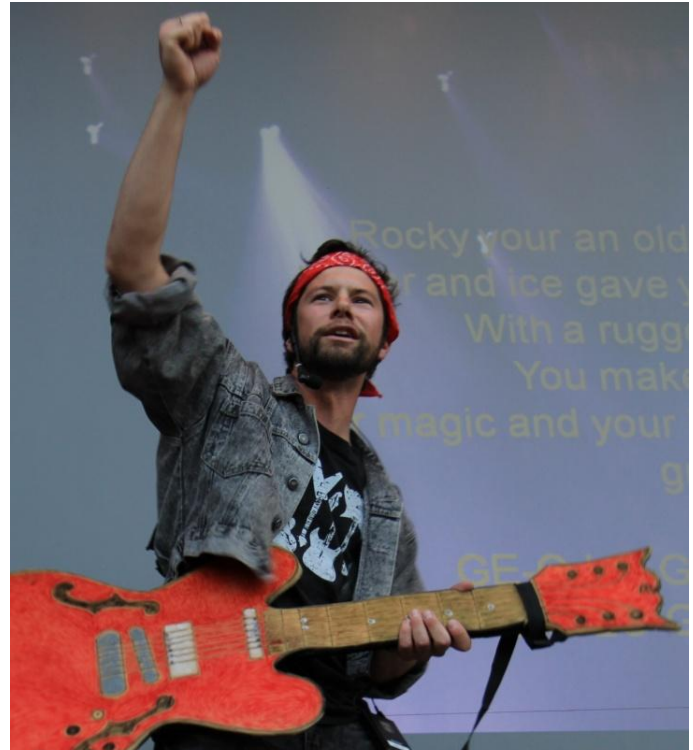
Sécurité des visiteurs

En raison de chutes de neige plus abondantes qu'à l'accoutumée, d'un long hiver et d'un manteau neigeux anormalement fragile, l'activité avalancheuse a été particulièrement intense. La taille et l'emplacement de certaines avalanches ont surpris même les excursionnistes les plus chevronnés. Elles nous ont aussi rappelé que la prudence et l'autosuffisance sont absolument essentielles.

En plus des nombreuses opérations de recherche et de sauvetage en milieu terrestre, nos équipes ont dû gérer plusieurs incidents survenus sur l'eau cet été, dont une noyade confirmée et deux noyades présumées dans les lacs et les cours d'eau du parc. Deux incidents isolés survenus coup sur coup au lac Horseshoe nous ont amenés à créer une vidéo YouTube destinée à prévenir les accidents de saut du haut des falaises. La vidéo peut être visionnée au :

www.youtube.com/watch?v=wBd701r6ORE&feature=related.

La Sécurité des visiteurs a également répondu à quatre appels distincts dans le parc provincial du Mont-Robson, dont une demande d'évacuation à la suite d'un accident mortel sur le mont Geikie. Il convient de mentionner un sauvetage spectaculaire sur le mont Robson qui a nécessité le transport par élingue d'un alpiniste coincé sur une montagne à plus de 3 500 m d'altitude.



Scène de la nouvelle activité d'interprétation « *Geology Rocks!* » (« *Le roc-and-roll de la géologie* »)

Nouvelles activités récréatives

En novembre 2011, Parcs Canada a diffusé des lignes directrices provisoires sur une série de nouvelles activités récréatives envisagées dans le parc national Jasper, notamment les parcs d'aventure aériens, les vols non motorisés en deltaplane et en parapente et le cerf-volant de traction (p. ex. surf cerf-volant et ski cerf-volant).

La période d'examen public des lignes directrices provisoires s'est terminée à la fin de janvier 2012. Nous en sommes à examiner et à finaliser les lignes directrices, qui doivent être approuvées par le directeur avant d'être mises en œuvre.



Accroître la visibilité des montagnes dans les foyers canadiens



Le parc national Jasper dans les médias sociaux

Vous pouvez maintenant savoir ce qui se passe dans le parc Jasper en consultant notre page Facebook et notre fil Twitter. Depuis juillet 2012, Parcs Canada y affiche des faits amusants, des images et des vidéos sur une gamme variée de sujets, dont la faune, la réserve de ciel étoilé et le programme d'interprétation. Le site Web du parc et les médias sociaux sont d'excellents moyens de se tenir au courant des activités en cours dans le parc.

Visitez notre site Web au www.pc.gc.ca/jasper, suivez-nous sur Twitter ou consultez notre page Facebook en français ou en anglais.

Centre des Palissades pour l'enseignement de la gérance

Cette année, quelque 3 000 jeunes ont participé aux programmes d'enseignement expérientiel du Centre des Palissades. Le nombre d'inscriptions était élevé dans les programmes de base offerts aux élèves de la 10^e à la 12^e année (p. ex. *Déplacements en hiver*, *Intendance des terres protégées*). Si l'on tient compte des jeunes inscrits aux autres cours et aux programmes spécialisés, le Centre des Palissades a accueilli au total 1 800 élèves.

La technologie a permis au Centre d'accroître sensiblement sa portée cette année. En collaboration avec la société d'éducation 2Learn, qui fait la promotion de l'apprentissage assisté par la technologie, le Centre a présenté une série de vidéoconférences à 1 200 élèves disséminés un peu partout dans la province. Les sujets abordés étaient variés, depuis le caribou des bois jusqu'à la santé de la forêt, en passant par la gestion du feu. Pour de nombreux élèves, il s'agissait de leurs premiers contacts avec Parcs Canada.

Le cours *L'expérience de l'eau* de cette année a fait ressortir toute la valeur de la technologie. Les élèves ont recueilli des données numériques en temps réel sur divers plans d'eau du parc et ont ensuite fait part de leurs expériences à des jeunes de l'Australie, grâce à des outils de collaboration en ligne.



Une employée du Centre des Palissades en vidéoconférence avec des Torontois depuis la colline Old Fort Point.

Le Centre des Palissades a également accueilli des éducateurs de la Finlande, des conseillers scolaires des quatre coins de l'Alberta et des jeunes ambassadeurs de Parcs Canada. Il a en outre été l'hôte du Sommet des jeunes de Jasper sur la durabilité.

L'équipe du Centre des Palissades a appuyé des initiatives nationales de mobilisation des jeunes dans les parcs nationaux de la Pointe-Pelée et des Îles-de-la-Baie-Georgienne ainsi que sur la rue Yonge à Toronto.

Célébrer l'histoire, la culture et le site du patrimoine mondial

La restauration de la maison Jackman, édifice fédéral reconnu, est maintenant terminée. Un partenariat unique en son genre avec Tourism Jasper, qui occupe maintenant le bâtiment, a redonné vie à ce joyau du centre historique de Jasper.

Assurer la santé des écosystèmes

Faune

Conservation du caribou

En novembre 2011, Parcs Canada a soumis la *Stratégie de conservation du caribou des montagnes du Sud dans les parcs nationaux du Canada* à un examen public. Il a également signé un protocole d'entente avec le gouvernement de la Colombie-Britannique et le zoo de Calgary au cours d'une cérémonie qui s'est tenue au zoo. Ce protocole d'entente exprime la volonté des signataires d'exécuter un programme d'élevage en captivité pour favoriser la conservation du caribou des montagnes du Sud. Le gouvernement de l'Alberta a agi comme témoin, et il appuie la mise en œuvre du protocole d'entente.

À la suite de la diffusion de la stratégie, le public, le milieu universitaire, les partenaires provinciaux et les collectivités autochtones ont été invités à examiner et à commenter le plan proposé. La rétroaction reçue pendant la période d'examen public, de même que les commentaires formulés lors de réunions avec les collectivités autochtones de l'Alberta et de la Colombie-Britannique qui ont des liens historiques avérés avec les parcs nationaux des montagnes, serviront à orienter le travail de révision de la stratégie.

La *Stratégie de conservation* et le résumé des commentaires du public se trouvent à l'adresse www.parcscanada.gc.ca/caribou.



Des caribous près du mont Edith Cavell

Dans la dernière année, le programme de surveillance des hardes de caribous et des meutes de loups a connu des hauts et des bas dans le parc Jasper. Lors du dénombrement des nouveau-nés au printemps, nous avons enregistré le taux de survie le plus élevé depuis huit ans. Nous espérons donc que la population connaîtrait un essor cette année. Cependant, les données extraites d'un collier GPS posé au cou d'un loup ont révélé que la meute Sunwapta passait beaucoup plus de temps que d'habitude dans la vallée Tonquin. Une recherche de lieux d'abattage possibles dans le secteur a

permis de confirmer que les loups avaient tué des caribous. Le niveau élevé de prédation des caribous de la vallée Tonquin a encore une fois entraîné un déclin de la harde, ce qui est venu tempérer notre optimisme initial.

Les hardes de la Maligne et de la Brazeau demeurent stables, mais l'effectif des trois hardes de la partie sud du parc a maintenant atteint un seuil critique. Même si Parcs Canada envisage d'autres mesures pour atténuer les menaces qui pèsent sur le caribou dans le parc, il est peu probable que ces hardes puissent survivre sans que les effectifs soient augmentés par des sources externes. Parcs Canada continue de travailler avec le zoo de Calgary et le gouvernement de la Colombie-Britannique afin d'évaluer si le programme d'élevage en captivité est réalisable.

Étude sur les chevreuils

Parcs Canada collabore avec l'Université de Calgary à une étude sur la dynamique des populations de chevreuils dans le parc. L'objectif consiste à déterminer si cette dynamique nuit indirectement au caribou en favorisant la prédation par les loups ou d'autres carnivores. Les chercheurs ont posé des colliers émetteurs qui leur permettent de suivre les déplacements de 18 chevreuils.

Ne nourrissez pas les ours!

L'accumulation importante de neige et le printemps frais ont retardé le reverdissement à haute altitude. Par conséquent, les ours (en particulier les grizzlis) ont été confinés dans le fond des vallées, près des humains et des installations, ce qui a entraîné de nombreux conflits entre bêtes et humains. Par exemple, un nombre record de grizzlis (9) ont passé les mois de mai et de juin sur le terrain de golf du complexe Jasper Park Lodge.

Le temps chaud et ensoleillé que nous avons connu en juillet et en août a créé des conditions de croissance idéales. Cela a donné lieu à une production exceptionnelle de baies de la shépherdie du Canada et à de nombreux problèmes avec les ours dans les terrains de camping du parc Jasper. Une importante initiative est en cours afin d'enlever les buissons de shépherdie dans les campings Wapiti et Whistlers.

Les problèmes liés à la présence des ours – embouteillages sur les routes et nourrissage illégal – semblent avoir été plus fréquents et plus répandus en 2012 que dans les dernières années. Parcs Canada évalue ses protocoles actuels, ses programmes éducatifs sur place ainsi que ses communications pour trouver une façon de mieux faire comprendre aux visiteurs qu'ils ne doivent pas s'approcher des ours ni les nourrir, de manière à réduire l'accoutumance des ours.

L'hiver n'a pas été plus tranquille. Après un certain nombre d'incidents, où des loups ont approché, pourchassé ou tué des chiens, un avis de présence de loups a été émis pour tout le secteur de la terrasse Pyramid. Nous croyons que la meute de loups qui occupe le secteur situé entre Decoigne et la rivière Snaring s'est habituée à la présence humaine et a appris que les chiens en liberté étaient des proies faciles. Les spécialistes des conflits humains-animaux sauvages conseillent aux visiteurs de garder leur chien en laisse et d'apporter du gaz poivré et un téléphone cellulaire afin de réduire les risques de rencontre avec un loup et d'assurer la sécurité de leur animal.



Gestion de la végétation et du feu

Grâce à des précipitations records, l'été a été très favorable à la croissance des plantes, ce qui a facilité la régénération naturelle et la plantation d'espèces indigènes. Les pluies ont malheureusement aussi favorisé les infestations de mauvaises herbes. Cette année, l'équipe de Parcs Canada a mis à l'essai de nouvelles stratégies pour rétablir la végétation indigène.



Une membre de l'équipe de rétablissement a recours au traitement thermique pour éliminer des mauvaises herbes près de la cour à bois de Jasper.

1. Le traitement thermique est une stratégie prometteuse, surtout dans les lieux abondamment fréquentés et les milieux aquatiques, où il est impossible d'appliquer des herbicides. Parcs Canada en évalue encore l'efficacité sur diverses espèces envahissantes, mais il s'attend à l'employer davantage dans l'avenir, en particulier pour les espèces qui ne peuvent pas être éradiquées par des moyens manuels ou mécaniques.



2. Plantation d'arbres – Les forêts de conifères à couvert fermé résistent souvent mieux aux infestations de mauvaises herbes que les zones dégagées, surtout près de sources de graines de mauvaises herbes, comme le lotissement urbain et les routes. Grâce à une subvention municipale, nous avons pu planter au-delà de 400 semis de douglas de Menzies près de la station de transfert des déchets et à un autre endroit. Il est à espérer que ces arbres deviendront la pierre angulaire d'une communauté végétale qui résistera mieux aux assauts des mauvaises herbes.

Fermeture du corridor faunique du mont Signal

Pour amorcer la remise en état des principaux corridors fauniques du confluent des trois vallées, tirer parti du reboisement naturel et limiter la propagation des nombreuses plantes envahissantes non indigènes qui se sont établies l'an dernier, Parcs Canada a temporairement fermé l'épaulement du mont Signal à toute activité humaine. Nous surveillons actuellement le secteur. Des fermetures sont prévues pour d'autres corridors fauniques prioritaires dans l'avenir.

L'équipe de rétablissement a reçu l'aide de plusieurs organismes et particuliers :

- La municipalité de Jasper, dans le cadre d'un contrat de gestion des espèces envahissantes prioritaires dans la localité et aux environs;
- Le personnel du Fairmont Jasper Park Lodge;
- Le personnel des Services routiers de Parcs Canada;
- Les gardes forestiers juniors;
- L'association des cavaliers des écuries Pyramid Stables;
- Les touristes-bénévoles (visiteurs qui passent une partie de leurs vacances à faire du bénévolat pour Parcs Canada).

Rétablissement du feu : Mission accolie!

En 1999 et en 2001, les spécialistes du feu de Parcs Canada ont fait brûler plus de 200 ha de terrain dans le secteur de la piste d'atterrissage de Jasper pour y faciliter le rétablissement de la prairie. Cet été, le personnel du parc et un botaniste de l'Alberta ont été ravis de découvrir que la fétuque de Hall, une graminée en touffe devenue rare par suite d'un déclin au cours du siècle dernier, avait survécu sous le couvert forestier et était en train de se rétablir. Les biologistes du parc ont récolté des graines qu'ils utiliseront dans de futurs travaux de régénération de la prairie. Lorsque les conditions seront favorables, les gestionnaires du feu comptent remettre le feu à la zone brûlée en 1999 et en 2001.

Espèce en péril : Pin à écorce blanche

Le pin à écorce blanche, une espèce en voie de disparition, a été inscrit à l'annexe 1 de la *Loi sur les espèces en péril*, ce qui signifie qu'un programme de rétablissement doit être élaboré au plus tard le 20 juin 2013. Environnement Canada en dirigera l'élaboration, et Parcs Canada y collaborera.



Un biologiste de Parcs Canada prélève des graines de fétuque qui serviront à propager l'espèce dans le cadre de futurs travaux de rétablissement.



Brûlages dirigés – Préparation, facilitation et protection des installations

Parcs Canada et le Conseil des sages de la vallée de la haute Athabasca ont uni leurs efforts pour mener à bien un projet de protection des installations et de régénération des paysages dans le secteur de la plaine Moberly. Cet été, l'équipe d'attaque initiale du parc a éclairci et enlevé de la végétation qui poussait près du homestead historique d'Ewan Moberly afin de protéger les bâtiments des feux et de préparer le terrain en vue d'une série de petits brûlages dirigés printaniers qui débiteront l'an prochain, si les conditions le permettent. Ces brûlages visent à imiter les feux allumés pour des motifs culturels au début du XX^e siècle.

Milieux aquatiques

En mai, les employés de Parcs Canada ont accru la connectivité de l'habitat au lac Edna (situé en bordure de la route 16, près du lac Talbot) en construisant un déversoir en pierre en aval du ponceau de la décharge. Le déversoir a élevé les niveaux d'eau à l'intérieur du ponceau, ce qui permet aux poissons et à d'autres créatures aquatiques d'y circuler avec plus d'aisance.

Application de la loi

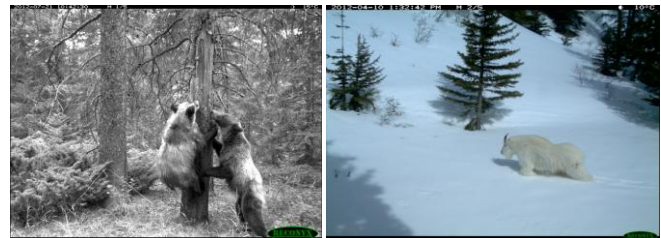
Même si le chahut semble avoir diminué dans les campings cette année, les gardes de parc ont dû gérer divers problèmes liés à des armes à feu mal rangées, enquêter sur des cas signalés de nourrissage d'ours et de loups et porter des accusations contre plusieurs personnes qui ont pénétré dans le secteur du mont Edith Cavell pendant une interdiction d'accès. Ils élaborent aussi une stratégie pour assurer le respect de la limite de vitesse sur la promenade des Glaciers.

À la suite du vol d'une remorque dans le bloc des services d'entretien de Parcs Canada, les gardes de parc ont participé à un épisode de la série *Échec au crime* en collaboration avec la GRC. Pendant son séjour dans le parc, l'équipe de tournage d'*Échec au crime* a filmé une série de courts métrages sur les règlements du parc et sur les activités autorisées et non autorisées dans les parcs nationaux. Ces films ont été diffusés pendant plusieurs semaines sur le réseau Global Television.

Favoriser la transparence dans la gestion et l'innovation

Recherche et surveillance

Parcs Canada gère un programme de surveillance active de l'intégrité écologique dans le parc national Jasper. Cette année, il a poursuivi plusieurs de ses travaux de surveillance, notamment des relevés des plantes envahissantes sur plus de 100 km de sentiers abondamment fréquentés, la surveillance des étangs servant à la reproduction des amphibiens et des recensements d'oiseaux chanteurs. Nous avons aussi poursuivi le travail entrepris en partenariat avec les autres parcs des montagnes et des chercheurs universitaires afin de surveiller la faune à l'aide d'appareils photo actionnés par le mouvement.



Des images prises par des appareils photo actionnés par le mouvement dans le parc national Jasper

Les écologistes du parc ont également surveillé l'état des peuplements de trembles. Le broutement intense des wapitis limite la régénération des tremblaies, ce qui peut nuire à d'autres espèces tributaires du tremble, telles que les oiseaux chanteurs et le castor. Nous mesurons la proportion de troncs qui arrivent à dépasser la hauteur du broutement; ce sont les arbres qui formeront le cœur de nos nouveaux peuplements de trembles.

Planification régionale

Parcs Canada continue de participer à plusieurs initiatives régionales, notamment avec le Foothills Research Institute, le Yellowhead Ecosystem Group et l'Athabasca Watershed Council, ainsi qu'à une initiative provinciale visant à élaborer un plan pour le rétablissement de la truite arc-en-ciel.

Resserrer les liens de collaboration avec les Autochtones

Rétablir des liens perdus

« Faciliter l'accès des Autochtones au parc à des fins spirituelles et cérémonielles : travailler avec les groupes désireux de désigner dans le parc un ou des endroits pour la tenue de cérémonies et d'activités d'apprentissage culturel... »



Depuis que cette orientation a été établie dans le plan directeur du parc national Jasper, Parcs Canada travaille avec des membres du Forum des Autochtones du parc national Jasper et du Conseil des sages de la vallée de la haute Athabasca afin d'établir une aire culturelle autochtone. Cette aire fournira aux groupes autochtones qui ont des liens historiques avérés avec le parc national Jasper un lieu où ils pourront exercer des activités culturelles – un lieu pour se rassembler, enseigner, renouer avec leurs racines, célébrer, recréer, échanger et s'imprégner de leur culture.

L'hiver dernier, les partenaires autochtones et Parcs Canada ont convenu d'un lieu qui répondrait aux besoins des Autochtones. Il est situé près du confluent des rivières Maligne et Athabasca, à l'emplacement de l'ancienne écloserie. Le choix de ce site culturel permanent a été célébré en août dans le cadre d'une bénédiction par les sages et les chefs spirituels de chaque groupe. La cérémonie a été suivie d'un pow-wow traditionnel, d'une suerie et d'une fête, à laquelle ont participé près de 300 Autochtones et non-Autochtones, au rythme des tambours, des chants et de la danse. Il faut maintenant poursuivre le travail afin d'établir les lignes directrices relatives à la conception et à l'utilisation de l'aire culturelle.

Outre les préparatifs en vue des brûlages culturels (page 13) et les consultations sur le caribou (page 10), nous avons collaboré de diverses manières avec nos partenaires autochtones cette année. Voici quelques exemples :

- Les travaux se poursuivent sur la création d'une exposition ou d'un pavillon commémoratif pour les Autochtones des environs et de la région. L'installation sera aménagée à Jasper.
- Les célébrations de la Journée nationale des Autochtones ont été agrémentées d'enseignements, de démonstrations culturelles, d'expositions d'interprétation et d'expositions d'artisanat de la Première Nation des Chinikis (Big Horn).
- Parcs Canada a conclu un accord avec la Première Nation Sucker Creek en vue de la délivrance de laissez-passer autochtones

pour les membres de la bande. Cet accord porte à quatre le nombre de groupes autochtones détenteurs du laissez-passer, qui leur donne accès gratuitement au parc pour la tenue de cérémonies et d'autres activités leur permettant de renouer avec leurs traditions dans le parc.

- Parcs Canada a été l'hôte d'un atelier auquel ont participé des représentants de la collectivité et des partenaires de l'industrie touristique qui cherchaient à en savoir davantage sur les produits et les programmes touristiques autochtones.
- Une étudiante de l'Université de Victoria a interrogé des sages de la région de Grande Cache pour recueillir leurs récits dans le cadre d'un projet visant à consigner l'histoire des Métis de la vallée de la haute Athabasca.

Gérer la croissance et l'aménagement

Le plan de développement durable de la collectivité de Jasper a été déposé au Parlement en décembre 2011, ce qui a mis fin au processus d'approbation officiel par la municipalité de Jasper et par Parcs Canada.



Vue depuis l'étage de la nouvelle aile de la bibliothèque de Jasper

Développement communautaire

Avec l'appui de la municipalité de Jasper, Parcs Canada a assumé la responsabilité des décisions liées à la cession de terrains pour plusieurs projets dans la collectivité de Jasper :

- La société d'habitation Caribou Creek a terminé la construction et l'aménagement paysager de 19 logements abordables. La construction des 45 logements suivants débutera cet automne.
- Le réaménagement de la bibliothèque de Jasper est presque terminé. Ce projet permettra de protéger le caractère de cet édifice fédéral du patrimoine tout en ajoutant une annexe contemporaine qui répondra à une large gamme de besoins sociaux, culturels et municipaux. L'achèvement des travaux est prévu pour l'hiver 2013.

- La construction d'une nouvelle installation conjointe pour loger l'école secondaire de Jasper et l'École Desrochers commencera cet automne. Il est prévu que les travaux se termineront en août 2014.

Aménagement commercial et croissance

Aucun projet d'aménagement commercial n'a été entrepris dans la collectivité en 2011. Il s'agit de la cinquième année consécutive où il n'a pas été nécessaire de tenir une loterie. (Celle-ci n'a lieu que lorsque les projets d'aménagement proposés totalisent plus de 1 700 m².) Conformément à l'orientation exposée dans le plan de développement durable de la collectivité de Jasper, Parcs Canada et la municipalité de Jasper travaillent ensemble à une solution de rechange à la loterie pour les projets d'aménagement commercial.

Nouvelles surfaces aménagées depuis 2011	3 755 m ²
Superficie maximale pouvant être aménagée (selon le <i>Plan d'utilisation des terres de la collectivité de Jasper</i>)	9 290 m ²
Pourcentage des surfaces aménagées	40,4 %

Aménagement à l'extérieur de la collectivité

Plusieurs établissements d'hébergement commercial périphériques ont fait approuver des projets de petite envergure.

Station de ski Marmot Basin

Les études sur la chèvre de montagne et sur le caribou se poursuivent à la station de ski. Ces recherches orienteront le contenu des plans à long terme qui doivent être élaborés conformément aux *Lignes directrices pour l'aménagement et l'utilisation du territoire de la station de ski Marmot Basin* (2008).

Des chercheurs de l'Université Laval ont terminé la seconde campagne de terrain d'une étude triennale sur la chèvre de montagne. Ils recueillent de l'information sur l'habitat de la chèvre, ses déplacements et son profil d'occupation du secteur de la station de ski.

Quatre chèvres ont été marquées cet été, ce qui porte à sept le nombre total de bêtes portant un collier (deux mâles et cinq femelles).

En décembre 2011, le détenteur d'une bourse de perfectionnement postdoctoral de l'Université de l'Alberta a entrepris une évaluation des risques pour le caribou. Ce travail d'évaluation, qui se fonde sur des données existantes, devrait s'échelonner sur deux ans.



Jour d'inauguration au nouveau magasin d'articles d'occasion de Jasper

Intendance de l'environnement

Parcs Canada et la municipalité de Jasper financent conjointement un programme communautaire d'intendance de l'environnement qui facilite la mise en œuvre de projets et de stratégies de sensibilisation du public visant à accroître la durabilité environnementale de la collectivité de Jasper.

C'est en grande partie grâce à ce programme s'il a été possible d'obtenir les fonds et le terrain nécessaires à l'aménagement du Re-Use It Centre, qui a ouvert ses portes en mai 2012. Cette boutique d'objets usagés revend des meubles, des articles ménagers et des vêtements donnés par la collectivité, ce qui permet d'éviter de les acheminer à la décharge.

Au total, 91 employés de Parcs Canada et de la municipalité de Jasper ont participé à la Journée de l'intendance, une activité très réussie qui a permis de recueillir plus de 2 117 kg de déchets et d'objets recyclables cette année.

Finances

Le budget fédéral de 2012 est venu confirmer que l'Agence Parcs Canada serait touchée par des compressions destinées à faciliter l'équilibre budgétaire. Même si la majeure partie des économies seront réalisées grâce à une fusion et à une rationalisation du Bureau national et des quatre Centres de services de Parcs Canada, ces réductions ont aussi entraîné d'importants changements opérationnels dans chaque parc et lieu historique.

Parcs Canada modifie la saison de travail de son personnel dans les parcs et les lieux historiques afin de mieux refléter l'évolution des besoins dans des domaines tels que les services aux visiteurs, la conservation des ressources et la gestion des biens. En outre, il concentrera ses investissements sur les périodes où les besoins sont les plus grands. Voici les principaux changements apportés à notre mode de fonctionnement dans le parc Jasper :

- Les heures d'ouverture au printemps et en automne seront modifiées dans quelques installations, dont le Centre d'information de Jasper, le Centre du Champ-de-Glace et certaines aires de fréquentation diurne.
- Des changements seront également apportés aux normes, aux services et aux installations des sentiers de l'arrière-pays.
- Parcs Canada rajustera ses effectifs en milieu sauvage afin de refléter la fréquentation réduite, et il se concentrera plutôt sur la protection des ressources naturelles et la surveillance écologique dans les secteurs sauvages.

- Les ressources consacrées à l'entretien des sentiers et à la création d'expériences en milieu sauvage seront centrées sur les secteurs emblématiques, notamment : la vallée Tonquin, le sentier Skyline, la boucle Jonas-Nigel et le confluent des trois vallées.
- Les activités liées aux sciences, à la surveillance et à la reddition de comptes seront axées davantage sur les principaux indicateurs nécessaires à la prise de décisions de gestion. Parcs Canada limitera ses sondages d'opinion publique afin de se concentrer sur ses besoins en matière de reddition de comptes. Les programmes de recherches en sciences sociales seront rationalisés et serviront à surveiller l'appréciation du public et la satisfaction des clients. Pour combler nos autres besoins en sciences sociales, nous tirerons parti des études de marché externes réalisées par nos partenaires et par d'autres organismes.
- L'examen des plans directeurs aura lieu aux dix ans plutôt qu'aux cinq ans.
- Nous avons également amorcé un examen des biens et de l'infrastructure pour établir l'ordre de priorité des travaux d'entretien, de réfection et de dessaisissement.

Tierces parties

D'ici au printemps 2013, Parcs Canada confiera à une tierce partie la prestation des services de nettoyage dans les campings Whistlers, Wapiti et Wabasso. Nous assurerons nous-mêmes le nettoyage des autres campings et des aires de fréquentation diurne périphériques.

Dans le cadre d'un processus concurrentiel, Parcs Canada invitera le secteur privé à soumettre des propositions pour l'exploitation des sources thermales des Rocheuses canadiennes, à savoir les sources thermales Upper Hot Springs de Banff (parc national



Parcs Canada lancera une demande de propositions pendant l'hiver 2012-2013 pour l'exploitation des sources thermales Miette Hot Springs.

Banff), les sources thermales Radium Hot Springs (parc national Kootenay) et les sources thermales Miette Hot Springs (parc national Jasper).

En adoptant un autre modèle de prestation de services, Parcs Canada pourra se concentrer sur l'exécution de son mandat, soit la protection et la mise en valeur des aires protégées du Canada. Il lancera une demande de propositions et un appel d'offres pendant l'hiver 2012-2013. Parcs Canada veillera à ce que les dispositions du bail reflètent le fait que les sources thermales se trouvent dans un parc national, et il fera en sorte qu'elles assurent la protection de l'intégrité écologique et des ressources culturelles.

Nous espérons que vous avez trouvé de l'information utile dans le *Rapport annuel* de cette année. Pour en savoir davantage sur n'importe lequel des sujets abordés, n'hésitez pas à communiquer avec Amber Stewart, agente d'aménagement du territoire du parc national Jasper, par téléphone au 780-852-6147 ou par courriel au amber.stewart@pc.gc.ca.



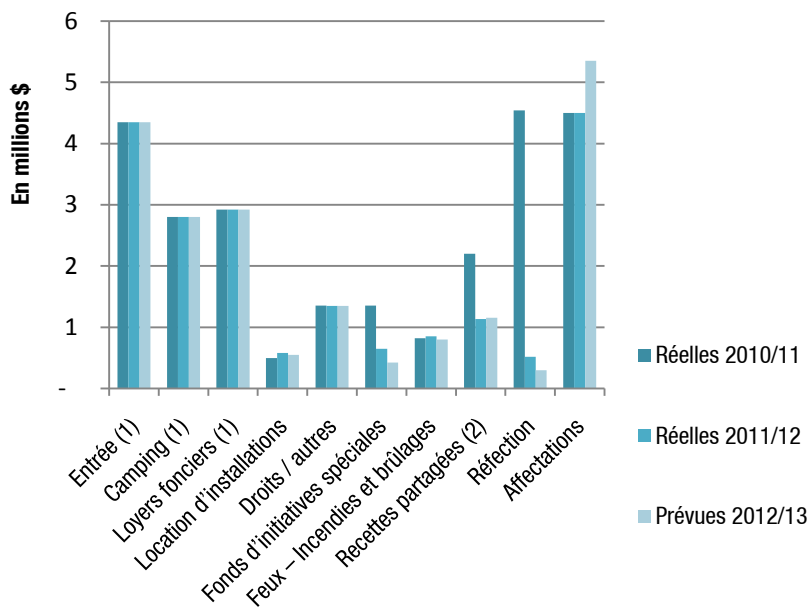
Résumé des dépenses

Tableau 2. Harmonisation des dépenses avec les activités de programme

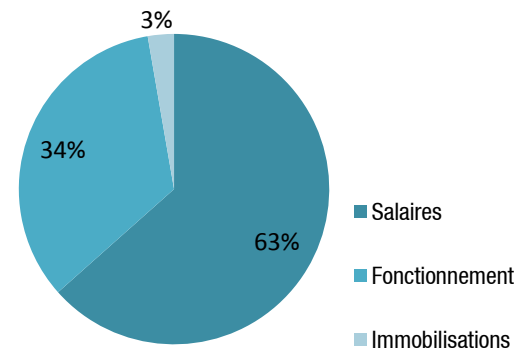
Activité de programme	2010-2011 Réelles (k\$)	2011-2012 Réelles (k\$)	2012-2013 Prévues (k\$)	Principales dépenses par activité de programme en 2011-2012
Conservation des ressources patrimoniales (AP2)	4 959,2	4 311,4	4 400	<ul style="list-style-type: none"> Programme de conservation du caribou Rétablissement du feu – Brûlages dirigés Équipement de détection de la foudre
Appréciation et compréhension du public (AP3)	1 760,0	1 921,6	2 000	<ul style="list-style-type: none"> Projets des mâts totémiques Programme du Centre des Palissades pour l'enseignement de la gérance
Expérience du visiteur (AP4)	13 557,3	8 912,1	9 000	<ul style="list-style-type: none"> Réaménagement du secteur du champ de glace Construction de toilettes municipales Amélioration des campings
Infrastructure des lotissements urbains et routes de transit (AP5)	3 386,2	3 363,9	3 500	<ul style="list-style-type: none"> Exploitation de la station de transfert Services immobiliers et municipaux
Services internes	5 519,7	3 528,4	3 600	<ul style="list-style-type: none"> Équipement de TI (p. ex. ordinateurs) Logements du personnel de Parcs Canada
Total	25 703,2	22 057,4	22 500*	

*Même si Parcs Canada a réduit ses dépenses, il est prévu que le budget de 2012-2013 sera semblable à ceux des exercices antérieurs, en raison, principalement, des coûts associés au réaménagement des effectifs. Le budget de 2013-2014 reflètera de manière plus fidèle la nouvelle structure organisationnelle et devrait donc être moins important.

Sources de financement



Dépenses de 2011/12



- (1) Recettes conservées dans le parc Jasper
 (2) Recettes gérées par les parcs des montagnes et réaffectées à des projets particuliers