

CONCEPT DU SENTIER DES GLACIERS NORD

**PROCESSUS D'ANALYSE D'IMPACT
ENVIRONNEMENTAL**





Sentier des Glaciers Nord

APERÇU

- Aperçu du projet
- Analyse d'impact détaillée
- Études de fond
- Composantes valorisées
- Effets possibles
- Mesures d'atténuation possibles
- Surveillance
- Prochaines étapes



Sentier des Glaciers Nord

APERÇU DU PROJET



28 février 2017

3

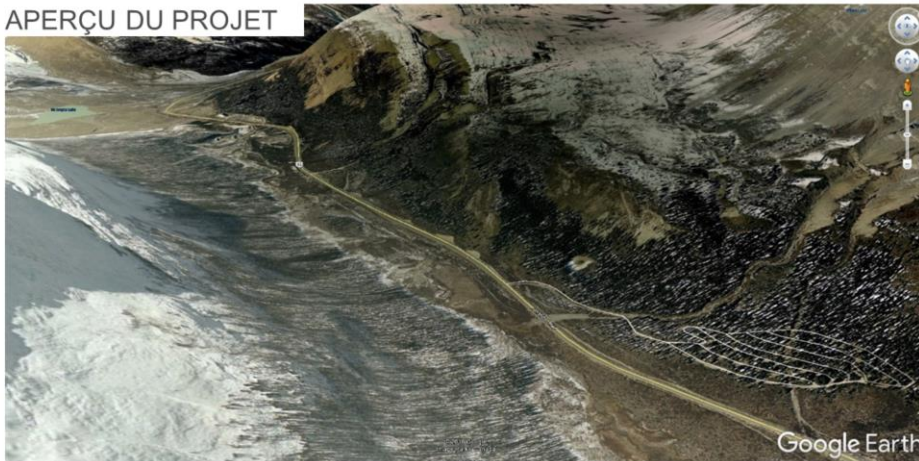


La proposition vise l'aménagement d'un sentier polyvalent d'environ 109 km qui relierait Jasper au champ de glace Columbia et au camping Wilcox.



Sentier des Glaciers Nord

APERÇU DU PROJET

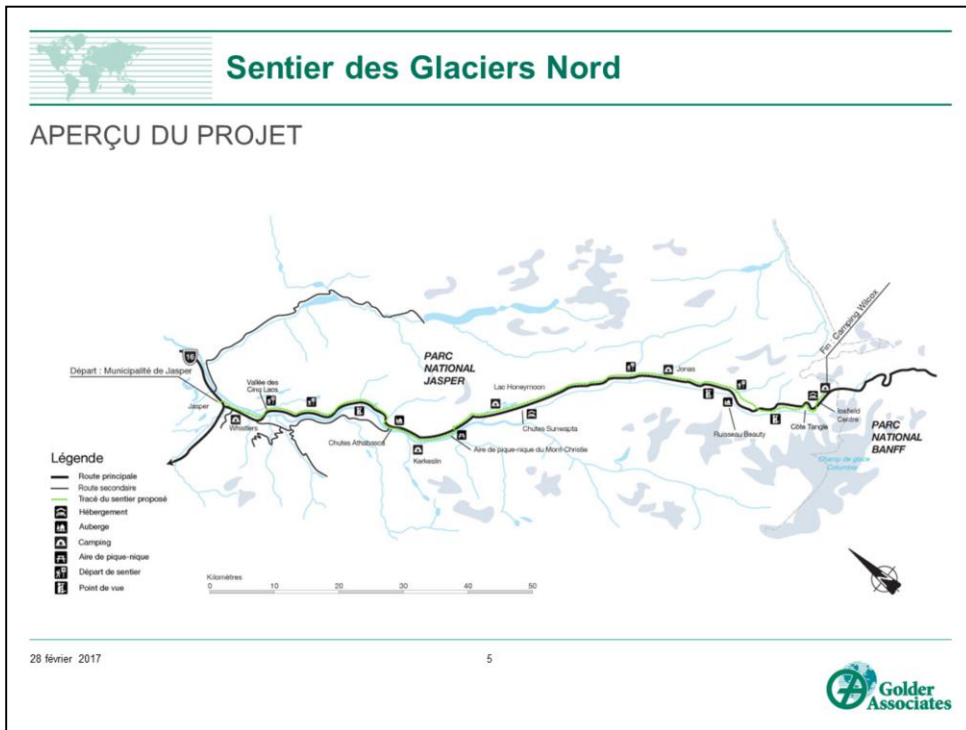


28 février 2017

4



Il est proposé que le sentier des Glaciers Nord se termine au camping Wilcox.



109 km, de Jasper au camping Wilcox

Le sentier débute à Jasper et suit l'avenue Hazel/la route 93A pour rejoindre la promenade des Glaciers à la hauteur du centre de villégiature Alpine Village.

Il suit le côté est de la promenade des Glaciers sur la majeure partie de son parcours.

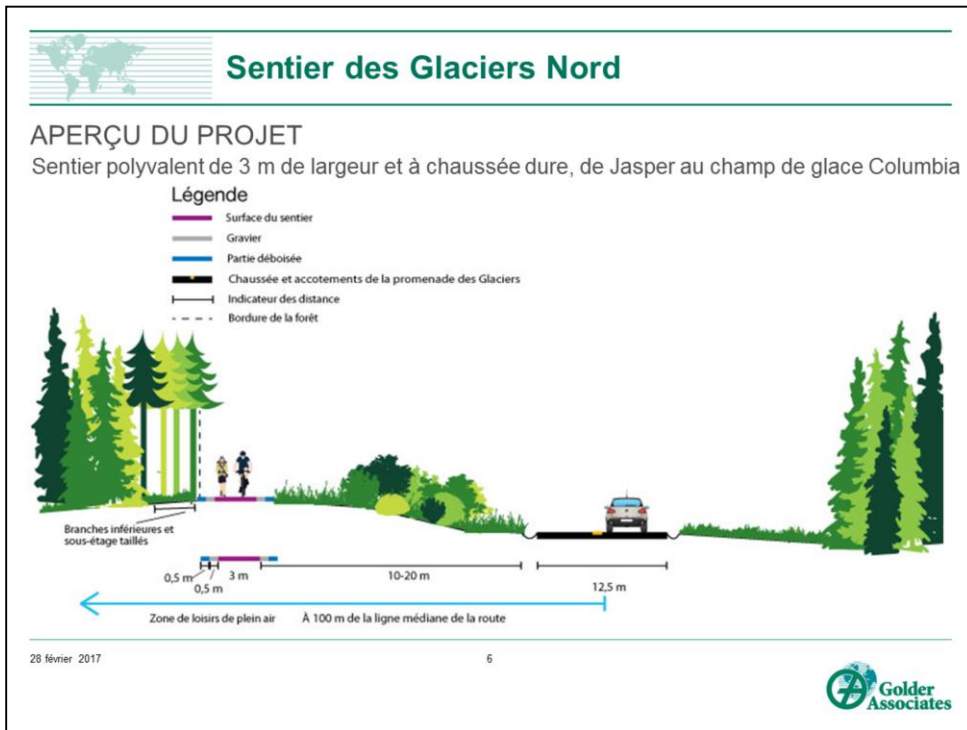
Voici le tracé proposé du côté ouest :

- Des chutes Athabasca à l'aire de pique-nique du Mont-Christie
- Colline Tangle

Les traversées de route consisteront en des passages à niveau et seront indiquées par des balises et des panneaux de signalisation appropriés.

Les passages à niveau permettront aux usagers d'accéder aux

attractions et aux installations d'hébergement situées de l'autre côté de la route.



Objectif : Sentier récréatif écologique qui répondra aux besoins d'une vaste gamme d'utilisateurs, en particulier les jeunes familles qui souhaitent sortir de voiture pour explorer le parc.

Le sentier offrirait aux visiteurs la possibilité de pratiquer une activité non motorisée et de profiter du parc à l'écart de la circulation tout en restant à proximité de la route.

Semblable au sentier de l'Héritage, dans le parc national Banff

Quelques caractéristiques :

Aménagement à la lisière d'une forêt naturelle

Enlèvement du sous-bois près du sentier pour réduire les risques de conflits humains-animaux

Aménagement du sentier à l'extérieur de la zone de déneigement de la route (de 15 à 20 m de largeur), afin de permettre une utilisation hivernale dans certains secteurs

Parcs Canada a adopté des principes généraux pour la conception du

sentier, notamment le respect du milieu naturel et des ressources culturelles. Pour se conformer à ces principes, il prévoit les mesures suivantes :

- Mettre à profit l'emprise actuelle
- Éviter les milieux humides dans la mesure du possible
- Aménager des ponts à portée libre au-dessus des ruisseaux



Sentier des Glaciers Nord

ANALYSE D'IMPACT DÉTAILLÉE



28 février 2017

7

Une analyse d'impact détaillée (AID) a été entreprise, conformément aux exigences de la *Loi canadienne sur l'évaluation environnementale* de 2012.

RÔLE DE LA SOCIÉTÉ GOLDER

- Réaliser l'AID sous la supervision et la direction de l'Agence Parcs Canada (APC).
- Travailler en collaboration avec d'autres experts-conseils au choix du tracé.



1. En vertu de la **LCEE de 2012**, l'APC doit veiller à ce que les projets réalisés sur son territoire n'aient aucun effet environnemental négatif important.

L'APC a élaboré une directive sur l'évaluation des impacts qui expose dans le détail les exigences à respecter pour satisfaire à cette obligation.

Pour ce projet, l'APC exige une **analyse d'impact détaillée** (AID) en raison des préoccupations soulevées par le public. Il s'agit du mécanisme d'évaluation des impacts le plus complet dont dispose Parcs Canada.

2. Le cabinet Golder réalise l'AID à contrat, sous la direction et la surveillance de l'Agence Parcs Canada.
3. Il est notamment chargé de travailler avec d'autres experts-conseils affectés au projet, notamment les ingénieurs qui ont travaillé au choix du tracé proposé.



Sentier des Glaciers Nord

ANALYSE D'IMPACT DÉTAILLÉE

- Évaluer des parcours de rechange



28 février 2017

8



Parcs Canada énonce les exigences rattachées à l'AID dans son *Guide sur le processus d'analyse d'impact environnemental* (2015).

L'AID pourrait nécessiter l'évaluation de solutions de rechange.

Pour le concept du sentier des Glaciers Nord, l'APC, le cabinet Golder et d'autres experts-conseils ont coordonné leurs travaux de manière à pouvoir utiliser les résultats et les conclusions de l'évaluation initiale afin d'atténuer les impacts possibles et de maximiser les possibilités. Cette démarche a permis d'intégrer d'entrée de jeu les facteurs environnementaux à considérer dans le choix des parcours de rechange proposés. Conformément aux principes exemplaires d'évaluation des impacts, ces « mesures d'atténuation au stade de la conception » représentent le moyen le plus efficace de réduire les effets néfastes et la nécessité de prendre des mesures d'atténuation permanentes supplémentaires pendant la durée de vie du projet proposé.



Sentier des Glaciers Nord

ANALYSE D'IMPACT
DÉTAILLÉE

- Définir les composantes valorisées



28 février 2017

9



Les composantes valorisées sont des éléments culturels, économiques ou environnementaux importants qui sont soumis à une analyse dans le but de mettre en lumière les conditions culturelles et environnementales actuelles ainsi que les conditions futures prévues ou les effets associés au projet proposé. Voici quelques exemples de composantes valorisées : le grizzli, le caribou, le pin à écorce blanche, la chèvre de montagne et les ressources archéologiques.

L'AID peut être utilisée pour adapter et améliorer le projet proposé en fonction des interactions prévues du projet avec les composantes valorisées.

Sentier des Glaciers Nord : Le cabinet Golder a défini les composantes valorisées en se fondant sur l'expertise et l'expérience de ses experts techniques. Ces composantes valorisées ont ensuite été examinées et approuvées par les experts de l'APC.



Sentier des Glaciers Nord

ANALYSE D'IMPACT DÉTAILLÉE



28 février 2017

- Évaluer les effets possibles du projet proposé sur les composantes valorisées, y compris les effets cumulatifs
- Définir les mesures d'atténuation possibles
- Définir les travaux de surveillance nécessaires



10



Sentier des Glaciers Nord : État d'avancement de l'AID – Nous en sommes actuellement à cette étape. Le cabinet Golder est en train de rédiger le rapport d'AID, en tenant compte des commentaires recueillis lors des consultations ainsi que de l'apport de l'APC.

La société Golder se sert des renseignements de nature écologique et culturelle qu'elle a recueillis pour définir et évaluer les effets possibles du projet proposé sur les indicateurs écologiques et culturels valorisés.

Le cabinet Golder s'emploie à repérer des moyens d'atténuer les effets possibles du sentier et de l'activité humaine sur le sentier.

- Par exemple, le pin à écorce blanche, une espèce inscrite à l'annexe 1 de la LEP à titre d'« espèce en voie de disparition », figure au nombre des composantes valorisées présentes le long du parcours proposé. Le tracé a été modifié de manière à éviter toute perturbation physique aux spécimens de cette espèce.
- Les données recueillies au moyen d'appareils photo actionnés par le

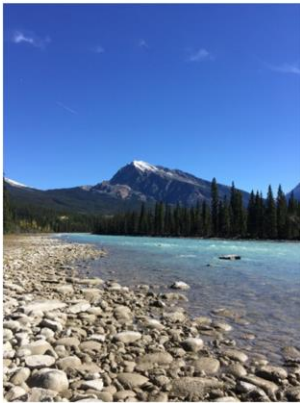
mouvement et les cartes du secteur entourant les dépôts salins du ruisseau Kerkeslin ont servi au choix d'un tracé approprié et à l'élaboration d'autres mesures d'atténuation pour réduire à un minimum les effets du projet proposé.

Le rapport d'AID définira les exigences à respecter en matière de surveillance et de suivi.



Sentier des Glaciers Nord

ANALYSE D'IMPACT DÉTAILLÉE



28 février 2017

11



- Tenir des séances de consultation et de mobilisation à l'intention du public et des Autochtones
- Volet 1 – Des consultations ont été entreprises sur le concept du projet.
- Produire l'ébauche du rapport d'AID à la lumière de la rétroaction recueillie lors du volet 1 des consultations
- Volet 2 – Les consultations porteront sur l'ébauche du rapport d'AID.
 - Le rapport provisoire sur l'analyse d'impact détaillée (qui tiendra compte du résultat des consultations) sera soumis à l'examen du public et des Autochtones (accessible en ligne et en version imprimée).

Sentier des Glaciers : État d'avancement de l'AID Les séances de mobilisation du public et des Autochtones ont débuté le 1^{er} mars.

Le public et les groupes autochtones auront aussi l'occasion de commenter l'ébauche du rapport d'AID une fois qu'il sera accessible.



Sentier des Glaciers Nord

ÉTUDES DE FOND



Voici quelques-unes des études biophysiques et culturelles réalisées en 2016 :

- Archéologie
- Ressources historiques
- Plantes rares
- Végétation non indigène (c.-à-d. mauvaises herbes)
- Surveillance des dépôts salins (chèvres)
- Colonies de spermophiles
- Oiseaux nicheurs
- Examen documentaire des hibernaculums de chauves-souris
- Cartographie des milieux humides

28 février 2017

12



Pour satisfaire aux exigences de l'AID, le cabinet Golder a étudié des données publiées et d'autres renseignements obtenus de Parcs Canada au sujet des composantes écologiques et culturelles.

À l'été 2016, l'entreprise a également amorcé les études biophysiques et culturelles énumérées ici pour compléter l'information existante. Ces études, combinées aux connaissances actuelles de l'APC, ont permis d'intégrer d'entrée de jeu des considérations écologiques et culturelles à l'examen des parcours de recharge. De nombreuses modifications ont été apportées au tracé proposé à la lumière des impacts possibles (p. ex. éviter un dépôt salin, éloigner le sentier des secteurs où les risques de conflits humains-animaux sont élevés; éviter des ressources archéologiques).

Plusieurs modifications successives ont été apportées au tracé proposé pour éviter ou limiter les impacts sur une zone humide connue.



Sentier des Glaciers Nord

ÉTUDES DE FOND

Conclusions

- Plantes rares
- Végétation non indigène
- Surveillance des chèvres de montagne
- Cartographie des dépôts salins du ruisseau Kerkeslin
- 6 colonies de spermophiles
- 29 espèces d'oiseaux chanteurs recensées pendant les Relevés des oiseaux nicheurs
- 58 espèces d'oiseaux observées de manière fortuite, dont l'hirondelle rustique, une espèce en péril inscrite à la LEP
- Examen de 84 sites archéologiques



28 février 2017

13



Parmi les **plantes rares** trouvées dans les environs immédiats du parcours proposé, mentionnons le pin à écorce blanche (espèce en voie de disparition inscrite à l'annexe 1 de la LEP), la tofieldie boréale et la pipérie d'Unalaska.

Plusieurs populations de **plantes non indigènes** ont été découvertes dans les environs immédiats du tracé proposé, notamment le chardon vulgaire et la tanaisie vulgaire, de même que la centaurée maculée et l'épervière des prés, toutes deux considérées comme des cibles hautement prioritaires pour la lutte contre les mauvaises herbes dans le parc national Jasper.

La **chèvre de montagne** se rend fréquemment à un dépôt salin situé près de la rivière Athabasca et de la route, non loin du ruisseau Kerkeslin. Ce dépôt de minéraux a été exposé lors de la construction de la promenade dans une tranchée creusée à flanc de montagne. La fréquentation quotidienne et saisonnière de ce dépôt salin par les chèvres a été soumise à une surveillance à l'aide d'appareils photo actionnés par le mouvement, ce qui a permis de recueillir de l'information sur les périodes où les cyclistes risquent le plus de perturber les chèvres venues lécher les minéraux.

Des relevés de **spermophiles** et d'oiseaux nicheurs (oiseaux chanteurs migrants) ont été réalisés le long du tracé proposé. Six colonies de spermophiles ont été découvertes dans les environs immédiats du tracé proposé, mais celles-ci étaient disséminées sur un vaste territoire et présentaient une faible densité de population.

Au total, **29 espèces d'oiseaux chanteurs** ont été recensées pendant la période de nidification.

En tout, **58 espèces d'oiseaux** ont été observées de façon fortuite, dont 8 espèces inscrites sur les listes provinciales d'espèces en péril (hirondelle rustique, bruant de Brewer, grimpereau brun, cassenoix d'Amérique, balbuzard pêcheur, grand pic, faucon des prairies et pioui de l'Ouest) et une espèce inscrite à la *Loi sur les espèces en péril* (hirondelle rustique).

Parmi les **84 sites archéologiques** soumis à un examen pendant l'évaluation des impacts archéologiques (EIA), 13 consistaient en des sites préeuropéens, et 71, en des sites historiques. L'EIA menée à l'appui du projet proposé a révélé l'existence de 9 nouveaux sites préeuropéens. Elle a aussi permis aux archéologues de visiter de nouveau 4 sites déjà connus le long du tracé proposé.



Sentier des Glaciers Nord

COMPOSANTES VALORISÉES



- Faune – 9 espèces et groupes d'espèces
- Végétation – 6 groupements et communautés
- Milieux aquatiques – 5 paramètres
- Sols et terrain – 2 paramètres
- Ressources culturelles – 3 types
- Air – 2 composantes
- Bruit – 2 composantes
- Fréquentation par les visiteurs – 3 composantes

28 février 2017

14



À la lumière des études sur le terrain et des analyses documentaires, les composantes valorisées ont été définies, puis examinées et approuvées par les experts de l'APC. Elles ont ensuite été classées dans deux catégories : les composantes valorisées d'importance primaire et les composantes valorisées d'importance secondaire. L'AID portera sur les deux types de composantes valorisées. Nous nous attarderons ici à certaines composantes valorisées d'importance primaire.

Voici les composantes valorisées définies dans le cadre de l'AID :

FAUNE

Crapaud de l'Ouest

Oiseaux chanteurs migrateurs

Moucherolle à côtés olive

Engoulevent d'Amérique

Petits mammifères

Petite chauve-souris brune/chauve-souris nordique

Ours noir et grizzli

Caribou des bois (population des montagnes du Sud)

Chèvre de montagne

VÉGÉTATION

Plantes inscrites à la LEP

Plantes inscrites sur les listes provinciales d'espèces en péril

Communautés des milieux humides et communautés riveraines

Vieille forêt

Communautés écologiques inscrites

MILIEUX AQUATIQUES

Poisson et habitat du poisson – Disparition ou perturbation de l'habitat du poisson

Poisson et habitat du poisson – Accroissement de la sédimentation

Qualité de l'eau – Accroissement de la charge et des dépôts de sédiments

Qualité de l'eau – Introduction de substances nocives

Hydrologie – Changement du profil d'écoulement et du débit; altération de la stabilité verticale et latérale des cours d'eau

AIR

Principaux composés atmosphériques

Gaz à effet de serre

BRUIT

Bruit (si des travaux de dynamitage ne sont pas nécessaires) :

L'accroissement des niveaux de bruit ambiant en raison des travaux de construction et d'entretien pourrait avoir des effets sur les humains et la faune.

Bruit et vibrations (si des travaux de dynamitage sont requis) :

L'accroissement des niveaux de bruit ambiant en raison des travaux de construction et d'entretien pourrait avoir des effets sur les humains et la faune.

Les vibrations du sol et les bruits aériens causés par les travaux de dynamitage pendant la construction (s'ils sont requis) pourraient avoir des effets sur les humains et la faune.

FRÉQUENTATION PAR LES VISITEURS

Affluence

Expérience du visiteur

Lieux contaminés

Perturbations anthropiques

SOLS ET TERRAIN

Sols – qualité, quantité, répartition

Terrain – répartition des éléments du relief

RESSOURCES CULTURELLES

Zones d'importance culturelle

Paysage culturel

Archéologie



Sentier des Glaciers Nord

COMPOSANTES VALORISÉES

Faune

Le parc national Jasper sert d'habitat à environ 347 espèces fauniques, dont :

- 59 espèces de mammifères,
- 281 espèces d'oiseaux,
- 2 espèces de reptiles,
- 5 espèces d'amphibiens.



28 février 2017

15



Le parc national Jasper sert d'habitat à quelque 347 espèces fauniques, dont 59 espèces de mammifères, 281 espèces d'oiseaux, 2 espèces de reptiles et 5 espèces d'amphibiens (Holroyd et Van Tighem, 1983b; APC, 2013). L'habitat faunique est varié le long du couloir de la route 93 Nord, et il chevauche les écorégions montagnarde et subalpine.



Sentier des Glaciers Nord

COMPOSANTES VALORISÉES

Faune

Voici les **espèces en péril** inscrites à la LEP :

- Caribou des bois (espèce menacée)
- Engoulevent d'Amérique (espèce menacée)
- Moucherolle à côté olive (espèce menacée)
- Petite chauve-souris brune (espèce en voie de disparition)
- Chauve-souris nordique (espèce en voie de disparition)
- Crapaud de l'Ouest (espèces préoccupante)

Autres espèces emblématiques : grizzli, loup, cougar, wapiti, mouflon d'Amérique et chèvre de montagne.





Sentier des Glaciers Nord

COMPOSANTES VALORISÉES

Végétation

- De fortes concentrations de plantes rares ont été découvertes le long de certains tronçons du sentier proposé.
- **Espèce en péril** inscrite à la *Loi sur les espèces en péril* :
 - Pin à écorce blanche (espèce en voie de disparition)



28 février 2017

17



Photo d'un pin à écorce blanche – une espèce inscrite à la LEP à titre d'espèce en voie de disparition (source : Kailli Pigott, Golder Associates Ltd.)

Pendant les relevés de 2016, 155 parcelles abritant 13 espèces de plantes rares ont été recensées.

Voici les plantes rares identifiées pendant les relevés sur le terrain :

Plantes vasculaires

Braya délicate

Carex sans papilles

Carex jaune

Pin à écorce blanche (espèce en voie de disparition)

Pipérie d'Unalaska

Tofieldie boréale

Lichens

Cladonie baguette

Cladonie clivée

Parmélie frauduleuse

Peltigère britannique

Bryophytes

Hépatique

Mousse *Didymodon asperifolius*

Mousse *Mnium blyttii*



Sentier des Glaciers Nord

COMPOSANTES VALORISÉES

Végétation

- Les espèces de plantes non indigènes sont particulièrement abondantes au bord des routes et près des parcelles perturbées par l'activité humaine.



28 février 2017

18



Voici une photo de la marguerite commune – une mauvaise herbe nuisible.

Plusieurs populations de **plantes non indigènes** (également appelées « espèces envahissantes ») ont été découvertes dans les environs immédiats du tracé proposé. Mentionnons notamment le chardon vulgaire et la tansie vulgaire, de même que la centaurée maculée et l'épervière des prés, toutes deux considérées comme des cibles hautement prioritaires pour la lutte contre les mauvaises herbes dans le parc national Jasper.



Sentier des Glaciers Nord

COMPOSANTES VALORISÉES

Milieus aquatiques

- Dans le parc national Jasper, le cours supérieur de la rivière Athabasca sert d'habitat à 16 espèces de poissons, dont l'omble à tête plate et la truite arc-en-ciel (population de la rivière Athabasca).

- **Espèces désignées par le COSEPAC**

- Omble à tête plate – Espèce préoccupante
- Truite arc-en-ciel (population de la rivière Athabasca) – Espèce en voie de disparition



28 février 2017

19



COSEPAC : Comité sur la situation des espèces en péril au Canada

Nom commun des espèces de poissons

Meunier rouge

Meunier noir

Chabot à tête plate

Méné à tête plate

Méné de lac

Naseux des rapides

Queue à tache noire

Grand brochet

Lotte

Omisco

Ombre de fontaine

Ombre à tête plate (le COSEPAC en recommande l'inscription à titre

d'espèce préoccupante)

Grand corégone

Ménomini des montagnes

Ménomini pygmée

Truite arc-en-ciel (population de la rivière Athabasca) – (le COSEPAC en recommande l'inscription à titre d'espèce en voie de disparition)

Truite arc-en-ciel



Sentier des Glaciers Nord

COMPOSANTES VALORISÉES

Ressources culturelles

- 84 sites archéologiques ayant fait l'objet d'un examen dans le cadre d'une évaluation des impacts archéologiques
- 13 sites préeuropéens (4 déjà connus)
- 71 sites historiques



28 février 2017

20



Dans la majorité des cas, les sites archéologiques connus qui bordent le tracé proposé sont des sites historiques et ont trait à l'aménagement et à l'utilisation du secteur comme couloir de transport et de tourisme. Parmi les 84 sites archéologiques soumis à un examen pendant l'évaluation des impacts archéologiques (EIA), 13 étaient des sites préeuropéens, et 71, des sites historiques. L'EIA a révélé l'existence de 9 nouveaux sites préeuropéens et nous a permis de revisiter 4 sites déjà connus le long du tracé proposé. Les sites préeuropéens nouvellement découverts comprenaient des campements et des ateliers de taille du silex pour la fabrication et l'entretien d'outils en pierre. Il s'agissait généralement de sites enfouis sous la surface, qui sont donc plus difficiles à identifier que les sites historiques.

Cette information a été prise en compte dans les travaux de planification pour éviter la plupart des sites archéologiques consignés.

Lorsque le tracé définitif sera choisi, les sites présentant un potentiel élevé pourraient devoir faire l'objet d'études plus poussées qui permettront d'en identifier les ressources et de les éviter dans la mesure du possible.



Sentier des Glaciers Nord

EFFETS POSSIBLES

Dans le cadre de l'AID, nous travaillons actuellement à cerner et à évaluer les effets possibles du projet sur les composantes valorisées. Voici certains de ces effets :

- Conflits humains-animaux
- Perte d'habitat
- Perturbations causées à la faune, notamment aux espèces en péril
- Effets sur les poissons et leur habitat
- Effets sur les milieux humides
- Effets sur les ressources archéologiques
- Introduction de plantes non indigènes

28 février 2017

21



L'AID mettra en lumière les effets possibles du projet proposé sur les composantes valorisées.

Cette liste d'effets possibles n'est pas complète. Dans le cadre de l'AID, il faudra tenir compte de tous les effets possibles du projet proposé.

L'AID tiendra également compte des effets cumulatifs du projet proposé.



Sentier des Glaciers Nord

MESURES D'ATTÉNUATION POSSIBLES

Planification et conception

- Éviter les milieux sensibles et les plantes rares
- Éviter les sites archéologiques
- Éviter les secteurs abondamment fréquentés par la faune
- Concevoir le sentier de manière à pouvoir contrôler la vitesse
- Intégrer des ponts à portée libre
- Réduire à un minimum l'infrastructure et les ouvrages en milieu aquatique



28 février 2017

22



Cette liste de mesures d'atténuation n'est pas exhaustive. L'AID prévoit un examen de l'ensemble des mesures d'atténuation possibles pour le projet proposé.

L'AID permettra de cerner les mesures d'atténuation possibles à toutes les étapes du projet : planification, construction et exploitation.

Par exemple, le tracé proposé a été choisi de manière à limiter le plus possible les impacts par les moyens suivants : mettre à profit des parcelles déjà perturbées, telles que d'anciennes routes, éviter les milieux humides dans la mesure du possible et rester près de la route existante.



Sentier des Glaciers Nord

MESURES D'ATTÉNUATION POSSIBLES

Construction

- Réaliser les travaux de construction hors des périodes cruciales pour la faune, de façon à éviter les périodes d'accouplement/de reproduction/de nidification, pendant lesquelles les animaux sont particulièrement vulnérables
- Éviter les frayères
- Limiter le plus possible les perturbations causées à la végétation
- Éviter d'introduire des plantes non indigènes
- Limiter le bruit en restreignant les heures où les travaux de construction peuvent avoir lieu
- Ramener les parcelles perturbées à leur état d'origine



Sentier des Glaciers Nord

MESURES D'ATTÉNUATION POSSIBLES

Exploitation

- Éducation et signalisation
- Fermetures saisonnières ou fermetures de gestion adaptative
- Limites de vitesse
- Gestion permanente de la végétation pour préserver les lignes de vue
- Mesures de lutte contre les mauvaises herbes envahissantes



Sentier des Glaciers Nord

SURVEILLANCE



28 février 2017

25



L'AID fera aussi ressortir les mesures de surveillance requises pendant et après la construction. La surveillance des composantes environnementales peut s'assortir de plusieurs objectifs :

- S'assurer que les mesures d'atténuation ont été mises en œuvre;
- Vérifier si les prévisions liées aux impacts sont justes;
- Déterminer l'efficacité des mesures d'atténuation et établir si des stratégies d'adaptation sont nécessaires.

La surveillance peut comprendre des études sur le terrain, notamment la télésurveillance à l'aide d'appareils photo actionnés par le mouvement, des relevés de la végétation et des mauvaises herbes, l'analyse des données sur les conflits animaux-humains, la collecte de données statistiques sur la fréquentation, etc.



Sentier des Glaciers Nord

PROCHAINES ÉTAPES

Élément	Dates
Volet 1 : Consultation du public et des Autochtones – Rétroaction en vue de la rédaction de l'ébauche du rapport d'AID	1 ^{er} mars- 24 avril 2017
Rédaction de l'ébauche du rapport d'AID en prévision du volet 2 des consultations – Intégration des commentaires recueillis lors du volet 1	Mai-juin 2017
Volet 2 : Consultation du public et des Autochtones – Examen de l'ébauche du rapport d'AID - Présentation de l'ébauche du rapport d'analyse d'impact détaillée (qui tient compte des résultats des consultations) à des fins d'examen par le public et les Autochtones (accessible en ligne et en version imprimée)	Mi-juillet- mi-août 2017
Décision sur l'analyse d'impact détaillée	Septembre 2017

28 février 2017

26



Les dates peuvent varier – elles dépendent des délais nécessaires pour la consultation des Autochtones et du public.



Sentier des Glaciers Nord

Nous sommes ouverts à
tout commentaire.

Sources des photos :

- © Parcs Canada
- © Golder Associates

28 février 2017

27

