

# Guide du PARC NATIONAL DE PRINCE ALBERT 2011



Parcs  
Canada

Parks  
Canada

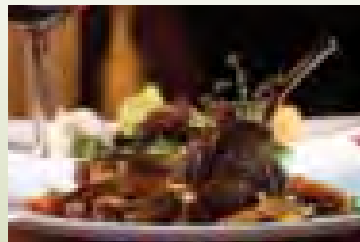
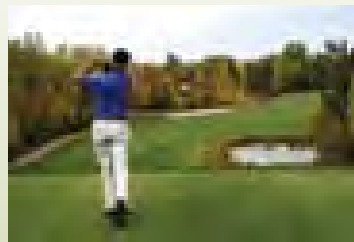
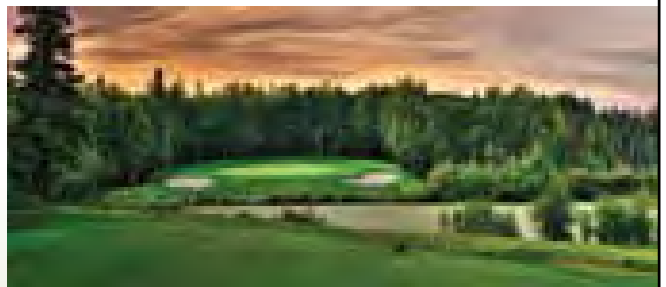
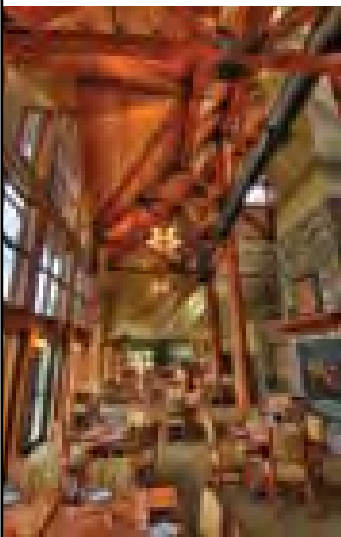





# ELK RIDGE

RESORT

*Découvrez la Saskatchewan à son meilleur!*



Elk Ridge Resort est situé à l'entrée du parc national de Prince Albert, à seulement 5 minutes de Waskesiu.

Réservations : 1.877.832.9917

[www.elkridgeresort.com](http://www.elkridgeresort.com)



Jouez au golf à Elk Ridge, un parcours de 27 trous de type championnat  
avant 7 h 30 ou après 14 h et obtenez

**DEUX PARTIES DE 18 TROUS POUR LE PRIX D'UNE!**

Pour faire vos réservations, communiquez avec le personnel  
de la boutique du professionnel au 1.877.832.9919, poste 522.

Les coupons doivent être présentés à la boutique du professionnel. Cette offre est valide du dimanche  
au jeudi pendant la saison 2011 et ne peut être combinée à une autre offre promotionnelle.



**ELK RIDGE**  
RESORT

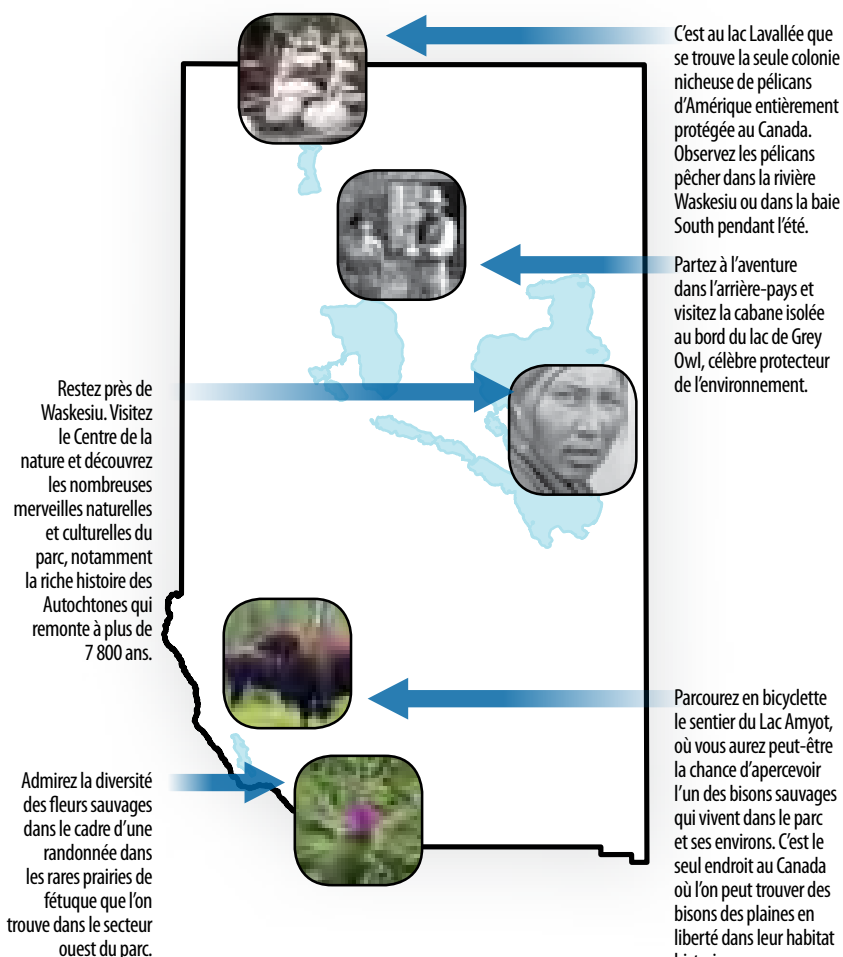
## Table des matières:

Bienvenue	3	D'autres coins à explorer	13	Ce qu'il faut savoir	23
Venez célébrer	5	Des aventures inoubliables	14	Le coin des louveteaux	25
Activités	7	Où loger	17	Planifiez votre excursion	26
Suggestions d'activités	9	La nature sauvage	19		
Activités estivales en ville	11	Observation de la faune	20		



# PARC NATIONAL DE PRINCE ALBERT

*Un parcours enrichissant. Une destination exceptionnelle.*




## Bienvenue! Tawaw! Welcome!

Passez nous voir au **centre d'accueil**, au cœur de Waskesiu; une équipe chaleureuse et bien informée vous fournira des renseignements sur les points saillants du parc et sur les activités qui s'y dérouleront.

### Vous y trouverez également :

- Des bulletins sur les sentiers et la météo
- Des fiches d'inscription pour l'arrière-pays
- Des renseignements sur la sécurité
- Les permis et licences pour le parc
- Des premiers soins élémentaires
- Le service des objets perdus
- ...Et bien plus encore!

### Ouvert tous les jours! \*

Pour trouver l'emplacement du centre d'accueil, recherchez ce symbole  sur les CARTES.

\* Ouvert tous les jours, à l'exception des 25 et 26 décembre.

### Quelques statistiques intéressantes :

- 220 000** nombre total de visiteurs au parc annuellement
- 17 000** nombre de nids de pélicans du lac Lavallée
- 3875** nombre de km<sup>2</sup> du parc national de Prince Albert
- 1928** année de l'ouverture officielle du parc national de Prince Albert par le premier ministre MacKenzie King
- 42** nombre de parcs nationaux au Canada
- 5** pourcentage de prairie de fétuque qu'il reste en Saskatchewan



### Saviez-vous que...

Des sondages de suivi d'espèces sauvages ont permis de repérer vingt-trois différents mammifères dans le parc allant des massifs bisons des plaines aux minuscules musaraignes.

*Le plus récent  
ensemble résidentiel protégé  
ÉCOLOGIQUE  
d'Emma Lake*



# *Laurel Green Estates*

*Au cœur du paradis qu'est la région du Lakeland*

*Venez visiter nos nouvelles maisons-étoiles*

**EN VENTE  
DÈS MAINTENANT**

1<sup>re</sup> phase  
Automne 2011

- Ce complexe, comprenant 36 habitations résidentielles unifamiliales et multifamiliales construites dans un ensemble résidentiel protégé, est entouré des paysages naturels du Nord et situé en bordure du célèbre Emma Lake Golf Course.
- Conçu et construit de façon écologique pour limiter l'impact environnemental.
- On y trouve : un étang naturel, un centre récréatif communautaire, des terrains aménagés pour la randonnée, des verts de coups d'approche roulés et des aires de stationnement pour véhicules récréatifs



Pour plus de détails, communiquer avec  
Call Wayne Lemauviel  
**306-980-7900**

**[www.laurelgreen.ca](http://www.laurelgreen.ca)**



100<sup>1911-2011</sup>  
ANS  
parcscanada.gc.ca



# ENEZ CÉLÉBRER!

100<sup>e</sup> anniversaire à titre de premier service de parcs nationaux au monde.

*« Le mot “parc” semble bien petit pour une cause si grandiose. »*  
– James B. Harkin, le premier commissaire des parcs nationaux.

Consultez notre site Web [www.pc.gc.ca](http://www.pc.gc.ca) pour en apprendre davantage au sujet des activités qui se déroulent au parc national de Prince Albert et dans tous les lieux de Parcs Canada.

Lieux historiques nationaux de Fort-Walsh

Parc national de Prince Albert

Lieux historique nationaux de Batoche



Parcs  
Canada

Parks  
Canada

Canada

306.663.4522 | [www.pc.gc.ca/princealbert](http://www.pc.gc.ca/princealbert)



**Cornerstone**  
*insurance*

*Built on trust.*



[www.cornerstoneinsurance.ca](http://www.cornerstoneinsurance.ca)  
Sans frais 1-888-763-8635




# The HAWOOD INN

Installez-vous au Hawood Inn lors de votre prochaine escapade annuelle



Réservations, sans frais  
**1-877-441-5544**  
[www.hawood.ca](http://www.hawood.ca)  
[hawood@sasktel.net](mailto:hawood@sasktel.net)

Salles de réunion et de réception  
Internet mobile,  
télévision par satellite  
Cuves thermales sur le toit,  
Condominiums et foyers  
Hôtel quatre saisons  
Restaurant et bar salon

Édité au titre de loi en force de la page annuaire

# KAPASIWIN BUNGALOWS



**SIMPLY RUSTIQUE**  
PORT-BICOR



Visitez notre boutique unique

- \*Dévotionisme
- \*Forges
- \*Inspection
- \*Hardinge




- Local
- Vue sur le lac
- Plage de 2 milles
- Kayaks, pédalos
- Tarifs hors saison
- Télévision satellite
- Terrain de jeux



**"Meilleur hébergement de Waskesiu"**

Informations et réservations sans frais

**1-877-963-5225**  
[www.kapasiwin.com](http://www.kapasiwin.com)  
Courriel: [info@kapasiwin.com](mailto:info@kapasiwin.com)

Le seul centre de villégiature pavillonnaire ouvert à l'année du parc national de Prince Albert, au lac Waskesiu



**Sans frais 1-866-663-8633**



- Barbecue
- Foyer
- Air climatisée
- Cuves thermales extérieures
- Télévision par satellite

[www.lostcreekresort.com](http://www.lostcreekresort.com)  
306-663-5025 C.P. 68 Waskesiu Lake, SK S0J 2Y0



# ACTIVITÉS

## MAi

24 **Tournoi de golf professionnel féminin | Elk Ridge Resort**  
1.800.510.1824

## JUin

1-3 **Conférence intitulée : *Improving Health For Children*.  
Conférencière invitée : Clara Hughes | Elk Ridge Resort**  
<http://www.usask.ca/nursing/inhfc>

7-9 **Conexus tournoi de golf senior masculin Lobstick  
Terrain de golf de Waskesiu | 306.663.4699**

13-18 **Conexus tournoi de golf masculin Lobstick  
Terrain de golf de Waskesiu | 306.663.4699**

18 **Célébrations de la Journée nationale des Autochtones  
Waskesiu | 306.663.4508**

24-26 **Tournoi de tennis ouvert de Waskesiu Lake  
Chambre de commerce | 306.663.5410**

## JUillet

1 **Fête du Canada | Waskesiu Lake | 306.663.5410**

8 **Fête mexicaine | Elk Ridge Resort | 1.800.510.1824**

9 **Banquet de financement de la Waskesiu Foundation  
Salle communautaire | 306.663.5337**

14-17 **21e festival annuel de musique Ness Creek | Ness Creek**  
[www.nesscreek.com](http://www.nesscreek.com) (en anglais)

16 **Journée des parcs et festival des enfants | Waskesiu**  
306.663.5410 / 306.663.4522

23 **9e festival de musique et défi canotage Narrows  
Marina Narrows | 306.663.1999**

30 **5e soirée de danse annuelle Rock and Roll Revival  
Terrace Gardens | 306.663.5698**

31 **Soirée dansante familiale Grey Owl Howl  
Salle communautaire | 306.663.5561**

## AOût

6 **Fête du patrimoine | Musée du patrimoine de Waskesiu**

7 **Triathlon Frank Dunn | Salle communautaire**  
[masko.nagy@sasktel.net](mailto:masko.nagy@sasktel.net)

7 **Déjeuner aux crêpes – triathlon Frank Dunn  
Salle communautaire | 306.663.5410**

13 **Méchoui | Elk Ridge Resort | 1.800.510.1824**

13, 20 & 27 **Excursion guidée le hurlement des loups  
Théâtre en plein air Beaver Glen**

15-19 **Pepsi tournoi de golf junior Lobstick  
Terrain de golf de Waskesiu | 306.663.4699**

15-19 **Camp de musique Northern Lights Bluegrass and Old Tyme Ness  
Creek | [www.northernlightsbluegrass.ca](http://www.northernlightsbluegrass.ca) (en anglais)**

19-21 **Festival de musique Northern Lights Bluegrass and Old Tyme  
Ness Creek | [www.northernlightsbluegrass.ca](http://www.northernlightsbluegrass.ca) (en anglais)**

22-26 **Conexus tournoi de golf senior féminin Lobstick  
Terrain de golf de Waskesiu | 306.663.4699**

26 **Les saveurs d'Elk Ridge | Elk Ridge Resort | 1.800.510.1824**

27 **Backwards Ness | Ness Creek | [www.nesscreek.com](http://www.nesscreek.com) (en anglais)**

30-31 **tournoi de golf Pro Am | Terrain de golf de Waskesiu Golf**  
306.663.4699

## SePte MBre

3 **Excursion guidée le hurlement des loups  
Théâtre en plein air Beaver Glen**

6 **Tournoi de golf senior masculin | Elk Ridge Resort**  
1.800.510.1824

10 **Vélotour SP RONA | Elk Ridge Resort | [www.msbbiketours.com](http://www.msbbiketours.com)**

(Date à déterminer) **Festival international du film Reel Rave  
Cinéma Twin Pines | 306.763.7080**

## OCt OBre

1 **Diverticourse Outter Limits | Elk Ridge Resort | 306.374.1663**

## ACti Vité S heBDOMADAire S

Juillet et août **Bingo du mercredi soir – 19 h – Terrace Gardens**

• **Obtenez des renseignements au sujet des programmes d'interprétation auprès de ?**

• Une panoplie de programmes amusants axés sur la famille sont offerts tout au long de l'année et servent à vous aider à découvrir le parc. Demandez l'horaire mensuel des activités.

## Participez!

• Prêtez-nous main-forte pour une journée ou pour une période prolongée. Faire du bénévolat, c'est faire une différence! Pour vous renseigner sur les possibilités de bénévolat, communiquer avec ? .

• Les activités et les dates pourraient changer.



## Saviez-vous que...

Les bénévoles ont planté 75 arbres dans le lotissement urbain de Waskesiu pour aider à préserver la beauté de la collectivité et remplacer de vieux arbres mourants. Joignez-vous à nous lors de la Journée de l'arbre et aidez-nous à planter des arbres!





-Magnifiques logements au bord du lac  
 -40 chalets en tous genres pour répondre à tous vos besoins.  
 -Buandère pour les invités  
 -Épicerie -Abordable  
**REAL ROBIN**  
*Immobilier professionnel*  
 C.P. 190, Lac Waskesiu (Saskatchewan) S0J-2Y0  
**Télé : 306-663-5211**  
 Cell: 306-961-7908 | Fax: 306-922-3017



du péquenois dans une magnifique grille à  
**Angry TACO**  
 Cuisine mexicaine - Hamburgers  
 Permis d'alcool - Téléviseur grand écran  
 Au bord du lac  
**663-4085**  
 Anciennement Le Beach House  
 En face de la plage principale



**Outer Limits**  
 Découvrez l'histoire d'aujourd'hui et de demain  
**Saskatoon**  
 Coordonnées Outer Limits: 481-1000, 2011, 481-1000

**GALLERY ALL IN THE WILD**  
**PHOTOGRAPHIES DE JASON LEON BANTLE**  
 Exposition de photographies de la Faune du Canada  
 Découvrez un peu de la nature d'été  
 De la fin de novembre de la fin de la saison à la fin de novembre de la fin de l'été  
 De 10 h à 10 heures, deux fois par semaine  
**DEUX GALERIES :**  
 1. 1000 Ave. de la Paix, Saskatoon  
 2. 1000 Ave. de la Paix, Saskatoon  
 1000 Ave. de la Paix, Saskatoon  
 1000 Ave. de la Paix, Saskatoon




**ADVANTAGE CREDIT UNION**  
*Everywhere Life Takes You...*

Advantage Credit Union offre une gamme complète de produits et de services à plus de 17 000 membres dans 17 succursales, et ses filiales vous proposent des services dans les domaines de l'assurance, de l'immobilier et du voyage.

- Candle Lake ▪ Paddockwood ▪ Christopher Lake
- Prince Albert ▪ St. Louis ▪ Birch Hills ▪ Kinistino
- Weldon ▪ Melfort ▪ Gronlid ▪ Star City ▪ Spalding
- Naicam ▪ Watson ▪ Englefeld
- Lake Lenore ▪ St. Brieux

**Guichets automatiques/distributeurs de billets à proximité du parc national du Canada de Prince Albert:**  
 Prince Albert, Christopher Lake, Candle Lake  
**Guichet automatique avec service au volant:**  
 Prince Albert Br. 650 801-15 St E  
[advantagecu.com](http://advantagecu.com)  
[reachus@advantage.cu.sk.ca](mailto:reachus@advantage.cu.sk.ca)

**DE RETOUR CETTE ANNÉE!!!**  
**C'était le bon temps!**  
 Exposition d'ancien équipement agricole et sur les pionniers au Western Development Museum, Jonction des routes 16 et 40, North Battleford

Obtenez un rabais de 1 \$ sur le droit d'entrée à l'exposition Those Were The Days (C'était le bon temps) lorsque vous présentez le code suivant : PANP2011

**NE LA MANQUEZ PAS 6 et 7 AOÛT 2011**



**Activités familiales**  
**Calendrier des activités de l'été 2011**  
**CONCERT DE GOSPEL**  
 5 juin  
**JOURNÉE DE LA FAMILLE**  
 18 juin  
**C'ÉTAIT LE BON TEMPS**  
 6 et 7 août  
**FOIRE COMMERCIALE « INSPIRATION »**  
 9-11 septembre

**RENSEIGNEMENTS:**  
**(306) 445-8033**  
[www.wdm.ca](http://www.wdm.ca) (en anglais)  
 Courriel: [nbattleford@wdm.ca](mailto:nbattleford@wdm.ca)

**WESTERN DEVELOPMENT MUSEUM**  
**NORTH BATTLEFORD**  
**HORAIRE D'ÉTÉ – de la mi-mai 2011 à la mi-octobre 2011**  
 Ouvert tous les jours de 9 h à 17 h



# SUGGESTIONS D'ACTIVITÉS

**Vous êtes ici pour quelques heures seulement? Jetez un coup d'œil à ces suggestions pour profiter au maximum de votre visite. Ne vous étonnez pas si vous décidez finalement de prolonger un peu votre séjour!**

## Visite à pied du lotissement urbain



Apprenez-en davantage sur l'histoire de Waskesiu à partir des panneaux d'interprétation se trouvant dans chacun des huit bâtiments historiques situés dans le lotissement urbain et aux alentours. Référez-vous à l'encart pour trouver les huit édifices et vous laisser transporter dans le temps. Sur le chemin, ne manquez pas de visiter les nombreuses boutiques (vêtements, artisanat, objets d'art et articles de décoration pour la maison) et de rapporter un souvenir de votre excursion. Prenez quelques rafraîchissements à la boulangerie ou au café local et allez faire une promenade apaisante le long de la plage du lac Waskesiu.



Panneau d'interprétation de la Chambre de commerce

## Randonnée à bicyclette



En partant de Waskesiu, prenez votre vélo (ou louez-en un) et roulez jusqu'à l'accès au sentier Red Deer le plus proche. Pédalez à votre rythme à travers le lotissement urbain sur la boucle jaune et admirez les sites, ou lancez-vous le défi de gravir les collines de la boucle bleu afin d'admirer les magnifiques paysages sauvages. Votre randonnée terminée, allez-vous rafraîchir en faisant un plongeon dans le lac. Un petit creux? Rendez-vous à l'une des épiceries, vous y trouverez tout ce qu'il faut pour faire un pique-nique. Choisissez l'un des cinq abris-cuisine du lotissement pour faire griller un hotdog et partager un repas entre amis.



## Visite touristique en voiture



Vous cherchez le meilleur moyen de découvrir les routes panoramiques du parc? Passez prendre une brochure sur la Balade en voiture sur les chemins du patrimoine du parc national de Prince Albert et laissez-vous guider le long de la route Narrows, de la route Kingsmere et de la route 263. Découvrez l'histoire naturelle et culturelle de l'un des plus anciens parcs nationaux du Canada. Gardez l'œil ouvert! Vous pourriez croiser le chemin de l'un des animaux sauvages du parc. C'est l'heure de manger! Pizzas, hamburgers, fine cuisine, cuisine internationale... Offrez-vous un repas dans l'un des restaurants de la région.



Passez prendre un exemplaire de la brochure au centre d'accueil.

## Du plaisir en famille



Venez en famille à la plage principale à Waskesiu. Le sable borde le rivage à perte de vue et offre un lieu idéal pour construire le château de sable de leurs rêves. Entre les baignades et les activités dans au terrain de jeu, les enfants auront de quoi s'occuper pendant des heures. Ces aménagements se trouvent à quelques pas les uns des autres; vous aurez donc tout le loisir de vous détendre et d'apprécier la plage. Après une longue journée au soleil, quoi de mieux que de passer à l'un des bars laitiers pour vous faire plaisir. S'il vous reste encore du temps au moment de quitter le lotissement urbain, profitez-en pour parcourir le sentier du Marais-Limitrophe. Les enfants adoreront découvrir les plantes carnivores et tous les adorables animaux qui vivent dans le marais.

*Voir l'encart pour consulter le répertoire des entreprises et savoir où se trouvent les sentiers.*



## Saviez-vous que...

On a muni plusieurs loups d'un collier avec GPS afin de suivre leurs déplacements dans le parc, ce qui a permis de mieux comprendre les territoires des meutes de loups et la façon dont ils interagissent avec les bisons des plaines du côté ouest du parc.



**Pine & Fancy**  
Sweet Memories

Bonbons d'antan, jouets, cadeaux et souvenirs

Waskesiu SK  
663-5371  
De mai à septembre  
Tous les jours

## Chambre de commerce de Waskesiu

### Association des loisirs

- Terrains de tennis
- Boulingrin

Fournir du matériel pour le volley ball de plage, le basket ball, le ballon rapide, le jeu de hors-à-cheval, le soccer

Activités – Déjeuner et défilé dans le cadre de la Fête du Canada; déjeuner et activités liés au Festival des enfants; déjeuner à Waskesiu suivant le triathlon

[www.waskesiuulake.ca](http://www.waskesiuulake.ca)

Tél. : 306 663 5410 Téléc. : 306 663 5448  
C.P. 216, Waskesiu Lake (Saskatchewan) S0J 2Y0

RECEVIRE L'HISTOIRE UNE PARTIE À LA FOIS  
[WASKESIUGOLF.COM](http://WASKESIUGOLF.COM)

LE PAYS DES ARBRES  
REPERES DE PORTAGE

306.663.5300

### GYMNASIE • INTERNET • LOCATIONS

- LOCATION DE QUADRICYCLES
- RÉPARATION DE VÉLOS
- LOCATION DE VÉLOS
- LOCATION DE FILMS
- VENTE DE VÉLOS USAGÉS
- ET PLUS ENCORE

ENTREPRISE FAMILIALE ÉTABLIE EN 1999  
**CENTRE GREY OWL**

[WWW.QUADRACYCLE.COM](http://WWW.QUADRACYCLE.COM)

**WWW.GREYOWLCENTER.COM** TÉL: (306) 683-9510  
SITUÉ À CÔTÉ DU CENTRE D'INFORMATION DE PARCS CANADA À WASKESIU

repreneuriale artisanal produits frais  
663 4155

# ACTIVITES ESTIVALES EN VILLE

## Par quoi commencer?

### Centre de la nature

Retrouvez les guides-interprètes du parc au Centre de la nature. Vous pourrez y admirer des dents d'animaux gigantesques et minuscules, enfiler des costumes d'animaux, lire des histoires à l'intérieur d'un tipi, jouer au jeu d'association « crottes-animaux », soulever des bois de wapiti, visionner une vidéo sur la nature et poser des questions sur la faune! Le centre offre des activités d'information interactives. Si vous vous sentez d'attaque, allez dehors et essayez de courir plus vite qu'un renard.

### Centre récréatif de la chambre de commerce

Organisez les premiers « mini-jeux olympiques » dans votre famille. Découvrez qui sera le champion incontesté au tennis, aux quilles sur pelouse, au basketball et au volleyball. Si vous avez besoin d'un peu plus de pratique, inscrivez-vous à des leçons de tennis ou recherchez quelques « conseils sportifs » sur Internet

### Librairie Friends of the Park

Vous ne pouvez pas vous rendre à la cabane de Grey Owl? Qu'à cela ne tienne! Allez visiter la réplique de la hutte de castors de Grey Owl. Les visiteurs peuvent découvrir l'histoire et le message de ce célèbre protecteur de l'environnement à la galerie Grey Owl et Anahareo. Profitez de l'excellente sélection de livres, de cadeaux et de vêtements.

### Musée du patrimoine de Waskesiu

Venez voir à quoi pouvait ressembler une visite du parc à la vieille époque. Le musée possède une vaste collection de souvenirs du parc, incluant des pièces qui remontent à sa grande ouverture, le 10 août 1928. Une intéressante exposition vous attend à l'extérieur. Elle met notamment en scène une tente-cabane d'époque, un chalet transportable, un chariot de portage, un abri-cuisine à l'ancienne et la coupole de l'une des tours de guet du parc. N'oubliez pas de visiter le musée à l'occasion de la Fête du patrimoine (le 7 août) et de prendre part aux festivités et aux activités.

### Waskesiu and District Recreational Association (WADRA)

Allez faire un tour à la bibliothèque, puis trouvez-vous un coin tranquille pour lire. La WADRA est l'un des chefs de file du programme de recyclage du parc et elle loue la salle récréative, un endroit est parfait pour les réunions ou les activités familiales. Si vous êtes de passage en hiver, allez faire un tour à la patinoire pour une partie de hockey.

### Centre Grey Owl

On y trouve absolument tout : location de vélos, nourriture, table de billard, accès à Internet et salle de conditionnement physique. Passez y louer un quadricycle pour explorer le lotissement urbain.

### Théâtre en plein air Beaver Glen

En juillet et en août, les guides-interprètes du parc offrent des activités d'animation et des programmes éducatifs pendant les fins de semaine. Passez la soirée à la belle étoile à vous laisser divertir, et retrouvez votre âme d'enfant. Soyez prêt à laisser aller votre imagination grâce aux merveilles que recèle ce lieu si particulier.

### Terrain de golf de Waskesiu

Jouez une partie de golf sur l'un des plus anciens terrains de golf de l'Ouest du Canada. Aménagé en 1935, le vieux terrain de golf est encore là aujourd'hui et il conserve l'essentiel de son tracé d'origine. Le parcours compte 18 trous et il peut accueillir des golfeurs de tous les niveaux. Venir découvrir la légende de l'arbre repère de portage. Inscrivez les enfants aux cours de golf pour les jeunes!

*Consultez la carte pour trouver les emplacements.*

**Renseignez-vous auprès du personnel du  pour connaître les heures et les saisons d'ouverture des installations.**



## Saviez-vous que...

Le parc national de Prince Albert est membre de la North Central Saskatchewan Waste Management Company. Grâce à vos actions, le parc a contribué au recyclage de neuf millions de livres de papier et de carton.

# Nord de la Saskatchewan toujours plus à découvrir...

*Partez à  
l'aventure!*



Region touristique de Nord de la Saskatchewan  
[www.northern.sask.info](http://www.northern.sask.info) 306 989 2014



# D'AUTRES DÉCOUVERTES À FAIRE

## Activité haute technologie – la géocachette

Sortez votre GPS (système de positionnement global par satellite) et venez participer à un jeu de cachette de haute technologie auto-interprété dans le parc où se trouvent des caches enfouies. Vous y trouverez plusieurs géocachettes traditionnelles et une fascinante cache géoscientifique. Rendez-vous à [www.geocaching.com](http://www.geocaching.com) (en anglais) pour trouver les coordonnées des caches qui sont dissimulées dans le parc. Vous n'avez pas de GPS? On pourra vous en prêter un au centre d'accueil.

## Les oiseaux sont-ils les seuls à gazouiller?

Eh bien non! Vous pouvez suivre les activités de Parcs Canada sur Twitter, Facebook et YouTube. Tenez-vous au courant des activités spéciales, parcourez les belles photos des quatre coins du Canada, apprenez-en davantage au sujet de Parcs Canada et planifiez votre voyage! Rendez-vous à [www.pc.gc.ca](http://www.pc.gc.ca).

Communiquez vos expériences et faites partie de la famille.



Êtes-vous un adepte d'expériences authentiques, un explorateur culturel, un explorateur en toute douceur? Pour savoir, vous pouvez répondre au questionnaire en ligne, à [www.canada.travel/qa](http://www.canada.travel/qa) et demander au personnel du centre d'accueil de suggérer des activités adaptées à votre profil.



## Un tout nouveau look

On vient de redonner de l'éclat à la vue du haut de la Tour des Hautes-Terres. Au fil des ans, la hauteur des arbres bordant la tour ont dépassé celle-ci, obstruant ainsi la vue. L'automne dernier, les employés du parc ont taillé et retiré des arbres afin de rétablir la vue panoramique.

Venez voir les trois autres tours du parc pour changer de point de vue. Marchez quelques mètres ou kilomètres pour y accéder.

- **Sentier du Marais-Limitrophe (route 264)** – Parcourez le sentier populaire auto-interprété et fréquentez le marais l'hiver.
- **Sentier du Lac-Shady (route 263)** – Prenez la route panoramique pour rentrer chez vous, faites la randonnée et profitez de la beauté du printemps.
- **Hautes Terres-de-la-Rivière-Spruce (route 263)** – Admirez le paysage en automne au moment où les couleurs se transforment.

## Concours Mes trésors de la Saskatchewan

Soumettez les photos illustrant les plus belles expériences que vous avez vécues dans les lieux historiques nationaux ou parcs nationaux du Canada en Saskatchewan\* en 2011

\* *Batoche, Fort-Battleford, Fort-Walsh, Homestead-Motherwell, Des Prairies, Prince Albert*

[www.ConcoursTrésorsSaskatchewan.com](http://www.ConcoursTrésorsSaskatchewan.com)

Date limite: le 30 septembre 2011

Participez  
pour gagner!  
Enter to Win!



Saviez-vous que...

Nous procédons à la restauration d'une carrière de gravier au pré Twelve Mile, du côté ouest du parc, afin de permettre à la végétation indigène de s'épanouir. À la fin des années 1950, le gravier de cette carrière servait de matériau routier.

# DES AVENTURES INOUBLIABLES

Le parc national de Prince Albert propose des activités amusantes pour toute la famille. Partez à l'aventure et profitez de tout ce que le parc peut vous offrir, des lacs aux sentiers...

## RANDONNÉES À BICYCLETTE

Vous cherchez un moyen rapide pour parcourir un bon bout de chemin? Apportez votre bicyclette ou louez-en une et lancez-vous le défi de parcourir les plus longs sentiers du parc. Aventure + exercice + paysages magnifiques = une journée inoubliable!

SENTIERS	EMPLACEMENT	LONGUEUR (À L'ALLER)
Sentier Red Deer (3 boucles)	Lotissement urbain de Waskesiu et ses environs	Boucles totalisant 17 km
Sentier du Transport-de-Marchandises*	Route 263	Sections totalling 27 km
Sentier du Lac Anglin	Route 263	12 km
Sentier Kinowa	Route 263	5 km
Sentier des Wapitis	Route 263	39 km
Sentier du Lac Fish	Route Cookson	12 km
Sentier du Lac Hunters	Route Cookson	12 km
Sentier de la Limite-Ouest	Route Cookson	59.5 km
Sentier du Lac Amyot	Aire de pique-nique du secteur ouest	Boucle de 15,5 km

**\*SENTIER DU TRANSPORT-DE-MARCHANDISES** – Parcourez à vélo une partie du sentier historique qui était autrefois un sentier de transport de marchandises de la Compagnie de la Baie d'Hudson reliant Prince Albert au lac Montréal et que l'on utilisait plus tard pour le transport des provisions aux collectivités du Nord. Quand vous êtes sur le sentier, imaginez comment les gens de l'époque et leurs chevaux peinaient sur le sentier.

## Promenades par chemin

Les routes 263 et 264 se prêtent naturellement aux promenades touristiques. Calmes et dotées d'un bon revêtement, elles regorgent de paysages diversifiés, d'occasions d'observer la faune et de lieux d'intérêt.

## Achat/location de vélos

Centre Grey Owl

306.683.9510

## RANDONNÉES À CHEVAL

Échappez au tourbillon de la vie moderne. Laissez-vous transporter dans le passé, à une époque moins trépidante où le déplacement du soleil était le seul témoin des heures qui passent, et où les seuls bruits perceptibles étaient ceux des sabots sur le sentier.

SENTIERS	EMPLACEMENT	LONGUEUR (À L'ALLER)
Sentier des Wapitis	Route 263	39 km
Sentier du Lac Fish	Route Cookson	12 km
Sentier du Lac Hunters*	Route Cookson	12 km
Sentier de la Limite-Ouest	Route Cookson	59.5 km
Sentier du Lac Amyot	Aire de pique-nique du secteur ouest	Boucle de 15,5 km

**\*SENTIER DU LAC-HUNTERS** – Montez à cheval ou faites une randonnée guidée accompagnée d'un pourvoyeur du coin pour voir le terrain vallonné. Regardez bien le paysage se convertir d'un peuplement de pins gris en forêt trembles et imprégné-vous de la sérénité des vrais milieux sauvages.

## Pourvoyeurs de promenades guidées à cheval

CG's Rustic Retreat

Stump Lake

306.468.3125

Rabbit Creek Outfitters

Route 40, au sud de Shellbrook

306.747.3182

Sturgeon River Ranch

Secteur ouest, traversée

de la rivière Sturgeon

306.469.2356



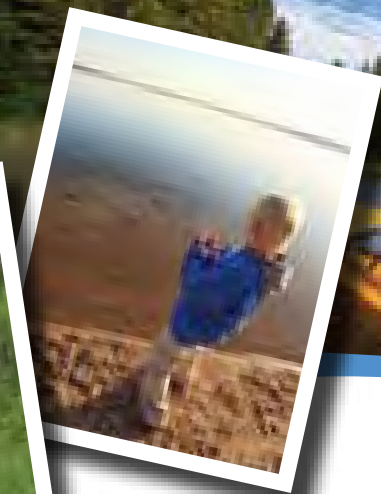
Saviez-vous...

Le parc national de Prince Albert participe annuellement à l'inventaire canadien des huards à collier pour surveiller les populations de huards de la région. Les données recueillies sont ajoutées à un inventaire national servant à mieux comprendre les populations de huards et leur santé d'un bout à l'autre du continent.

www.pc.gc.ca/princealbert

306.663.4522





## CANOTAGE



Vous êtes assis aux premières loges! Bien installé dans votre canot ou votre kayak, vous bénéficierez d'un point d'observation sans pareil, l'endroit idéal pour observer la faune à une distance sûre et respectueuse. C'est un excellent moyen non intrusif de découvrir les merveilles naturelles du parc. Au printemps, le niveau de l'eau des rivières est élevé. C'est le moment idéal d'en profiter.

RANDONNÉES DIURNES EN CANOT/KAYAK	ITINÉRAIRE	LONGUEUR (À L'ALLER)
Lac Amiskowan	Du lac Amiskowan au lac Shady	1 à 2 heures
Île King	De la plage Trippes à l'île King	Une demi heure
Rivière Waskesiu *	De la rivière Waskesiu au : lac Waskesiu route 2	Une demi heure 5-7 heures
Rivière Spruce	De la rivière Spruce, sur la route 263, au lac Anglin	Une heure et demie
Lacs Heart	Des lacs Hanging Heart au lac Crean	3 heures

\*RIVIÈRE WASKESIU – Embarquez à partir du pont de la rivière Waskesiu. Au cours de cette petite randonnée en canot, vous passerez par une forêt de tamarac et d'épinettes où pourrait même se trouver un nid de pygargues à tête blanche. Souvent, le long de cette rivière, il est possible de voir des wapitis, de grands hérons, des balbuzards pêcheurs et des pygargues à tête blanche.

EXCURSIONS DE CANOTAGE **	ITINÉRAIRE	DURÉE (JOURS)
Lac Bagwa	Du lac Kingsmere au lac Bagwa	2
Baie Bladebone	Du lac Kingsmere à la baie Bladebone	4 à 7
Lac Crean	Des lacs Hanging Heart au lac Crean	2 à 3
Cabane de Grey Owl	Du lac Kingsmere au lac Ajawaan	2
Lac Tibiska *	De la rivière McLennan au lac Tibiska	3 à 4

\*LAC TIBISKA – Diriger vers le nord et passer quelques journées en canot sur la rivière McLennan et sur les magnifiques plages du lac Tibiska. C'est un endroit bien choisi pour apercevoir un orignal. Commencez à la route 2 et laissez-vous emporter par l'aventure.

\*\* N'oubliez pas de vous inscrire au centre d'accueil pour tous vos séjours de plus d'une journée.

### Pourvoyeurs (canot/kayak)

Waskesiu Marina Adventure Centre **306.663.1999**

## RANDONNÉE PÉDESTRE — SENTIERS AUTOGUIDÉS



Vous voulez apprendre? Les brochures d'interprétation, que l'on trouve à chaque départ de sentier, vous indiqueront quelles espèces végétales et animales ont élu domicile dans les sentiers. La longueur et le terrain des sentiers sont parfaits pour tous les jeunes de cœur et d'esprit!

NOM	EMPLACEMENT	LONGUEUR (BOUCLES)
Sentier de la Barbe-de-Capucin	Route Narrows	1.2 km
Sentier du Marais-Limitrophe	Route 264	2 km
Sentier du Ruisseau-Mud		2 km

## PÊCHE



Lancez votre ligne dans les eaux glacées du Nord et taquez les touladis, les grands brochets et les dorés jaunes. Chaque lac offre une expérience unique en son genre : pêchez sur le rivage du lac Shady, pagayez sur le lac Namekus, ou louez une embarcation et tentez votre chance sur le lac Waskesiu.

Procurez-vous un permis de pêche délivré par le parc national de Prince Albert, ainsi qu'un exemplaire du règlement sur la pêche, au centre d'accueil ou aux marinas.

**Consultez la carte pour trouver l'emplacement des lacs et la liste complète des sentiers pédestres.**



### Saviez-vous que...

En 2010, les membres du personnel et des bénévoles ont interrogé des pêcheurs à la ligne sur le nombre, la taille et l'âge des poissons attrapés et conservés du lac Kingsmere. Ces renseignements sont importants pour évaluer la santé globale du système aquatique du lac.





Parc National du Prince Albert

- \* 12 chalets luxueux d'une, deux ou trois chambres
- \* 24 chambres indépendantes
- Table et chaises de jardin et barbecue inclus
- \* Groupes 25 personnes
- \* Service de traicteau offert



Cedar Village Cottages



Waskesiu Skyline Suites



Mackenzie Inn/Suites

For Reservations Call:

été Télé: (306) 663-5377 hiver Télé: (306) 764-7504

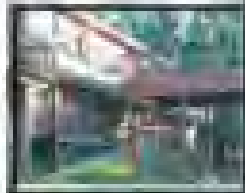
Email: mackenzieinn@sasktel.net www.waskesiuvacation.com

THE  
**LAKEVIEW**  
RESORT HOTEL & SUITES



- 33 chambres modernes
- 12 suites avec cuisinettes
- Foyers à gaz
- Patio avec BBQ

- Air climatisé et télévision satellite
- Il y a un bain turc/buile dans certaines chambres
- Salles de conférence et de banquet
- Aire de réception avec patio sur le lac et BBQ



Les clients qui logent à The Suites peuvent s'enregistrer à l'hôtel

**Voici Nos Coordonnées:**

The Lakeview, C.P. 26 Lac Waskesiu, (Saskatchewan) S0L 2Y0  
 Télé: 306-663-5311 Sans Frais: 1-877-331-3302  
 Télé: 306-663-5543  
 Courriel: explore@lakeviewadventures.com  
 Site web: www.lakeviewhotel.com

www.waskesiu-lake-dodge.com  
 (306) 663-6161

- Centre des congrès et service de traicteau
- Salles luxueuses avec cuisine
- Terrasse, barbecue au propane
- Vue sur le lac et le coucher de soleil

**Waskesiu Lake Lodge**  
 & Convention Centre

C.P. 56,  
 Waskesiu (SK)  
 Canada  
 S0L 2Y0

**ARMSTRONG HILLCREST CABINS**  
**HILLCREST MOTEL**

Particularités:

- 51 chalets confortables
- Foyers
- 16 cuisinettes
- Centre de conférences
- À deux pas du terrain de golf et la plage principale

**Téléphone: 306-663-5481**  
 Hiver: 306-922-2599



# OÙ LOGER

## CAMPING



Terrains de camping de l'avant pays accessibles en voiture



TERRAIN DE CAMPING	EMPLACEMENT	NOMBRE D'EMPLACEMENTS	RÉSERVATIONS	ÉLECTRICITÉ	EAU	ÉGOUT	TOILETTES À CHASSE D'EAU	DOUCHES	ÉVACUATION D'ES-BAUX USÉS	FOYERS	LATRINES	PARTICULARITÉS
Red Deer	Lotissement urbain de Waskesiu	161 emplacements accessibles en voiture	1-877-737-3783	✓	✓	✓	✓	✓				À la lisière du lotissement
Beaver Glen	Lisière nord du lotissement urbain de Waskesiu	213 emplacements avec issue, 108 avec raccordement électrique	1-877-737-3783	✓			✓	✓	✓	✓		Plage et lotissement urbain à quelques pas
Narrows	25 km au nord ouest de Waskesiu	87 emplacements avec issue, auto inscription					✓		✓	✓	✓	Marina à deux pas
Lac Namekus	10 km au sud de Waskesiu	15 emplacements avec issue, 6 accessibles à pied auto inscription								✓	✓	Embarcations non motorisées seulement
Lac Trappers	20 km au sud de Waskesiu	5 emplacements avec issue auto inscription								✓	✓	Embarcations non motorisées seulement
Lac Sandy	35 km au sud de Waskesiu	25 emplacements avec issue, 6 accessibles à pied auto inscription							✓ 3 km vers le sud	✓	✓	Rampe de mise à l'eau et plage

Consultez la carte pour connaître l'emplacement des terrains de camping.

## RÉSERVEZ VOUS DES MOMENTS DE DÉTENTE ET DE DÉCOUVERTE

1.877.RESERVE (1.877.737.3783) TTY : 1.866.787.6221  
www.pccamping.ca

Les réservations d'emplacements particuliers pour les terrains de camping Beaver Glen et Red Deer se feront à compter du 6 avril 2011.

### Camping familial

- Des restrictions relatives à l'alcool seront en vigueur au terrain de camping Beaver Glen lors des longues fins de semaine.
- Le couvre-feu est en vigueur de 23 h à 7 h.
- Ralentissez lorsque vous conduisez sur les routes des terrains de camping et faites particulièrement attention aux enfants qui marchent ou qui circulent à vélo sur ces routes.

### Gardez l'emplacement de camping propre

Ne conservez pas d'aliments, de glacières, de déchets ou d'objets recyclables dans votre emplacement. Vous pouvez ranger vos provisions dans des casiers à l'épreuve des ours. Passez prendre un exemplaire du dépliant « Vous êtes au pays de l'ours noir » au kiosque du camping.

## HÉBERGEMENT COMMERCIAL



### Cabanes, hôtels et motels Ouvert à l'année ✓

Armstrong Hillcrest Cabins	306.663.5481
Baker's Waskesiu Bungalows	306.663.5211
Beaches of Waskesiu ✓	306.244.5656
Chateau Park Chalets ✓	306.663.5556
Kapasiwin Bungalows	306.663.5225
Lakeview Hotel & Suites ✓	1.877.331.3302
Waskesiu Lake Lodge	306.663.6161
Waskesiu Resorts	306.663.5377
Lost Creek Resort ✓	1.866.663.8622

### Cabanes et hôtels avec salle à manger

Elk Ridge Resort & Golf Course ✓	1.800.510.1824
Hawood Inn ✓	1.877.441.5544

Consultez la carte pour trouver l'emplacement des hôtels, des motels et des cabanes.



## Saviez-vous que...

On trouve plus de 380 lieux culturels dans le parc national de Prince Albert allant de l'époque avant l'arrivée des Européens jusqu'à celle des camps de secours des années 1930. Parmi les articles retrouvés, on compte des fragments de quartz venant de la taille du silex, des outils en pierre et des vestiges des fondations de maisons des travailleurs humanitaires.



**WASKEMU MARINA ADVENTURE CENTRE**  
Parc National du Fynox Albert

**Escalade**  
**Canotage**

**306-663-1999**

**Mercredi 23 juillet**

**Marathon Challenge & Music Festival**

**Week-end de canot et de kayak**

[www.waskemumarina.com](http://www.waskemumarina.com)

**RABBIT CREEK OUTFITTERS**

off 2-40 courses de cross de l'Alberta  
off l'équipement à son service clientèle  
dans le plus grand magasin de l'Alberta.  
Expérience à cheval, en canot  
ou à pied et beaucoup de plus encore  
à leur service. Service clientèle  
d'exception dans un cadre de travail  
typique de l'Alberta pays.

off l'équipement de qualité  
off l'équipement de qualité  
off l'équipement de qualité

off de nos belles courses de l'Alberta: le plus  
grand magasin d'équipement de l'Alberta  
d'exception.

**PANP**

**RABBIT CREEK OUTFITTERS**

**306-747-3182**  
[www.rabbitcreekoutfitters.ca](http://www.rabbitcreekoutfitters.ca)

**NESS CREEK**

**Northern Lights Bluegrass & Old Fyme Music Festival**  
Du 19 au 21 août 2011

Vingt et unième festival  
de musique Ness Creek  
Du 14 au 17 juillet 2011  
[www.nesscreek.com](http://www.nesscreek.com)

Vivez l'expérience du  
camping en yurts.  
[www.nesscreek.com](http://www.nesscreek.com)

**Camp musical**  
Du 15 au 19 août  
306-373-6190  
[www.northernlightsbluegrass.ca](http://www.northernlightsbluegrass.ca)

**Terrain de camping du lac Nesslin**  
[www.nesslinlodge.com](http://www.nesslinlodge.com)

**Sturgeon River Ranch**  
306-469-2356  
[vaadeland@sturgeon.ca](mailto:vaadeland@sturgeon.ca)  
[www.sturgeonranch.ca](http://www.sturgeonranch.ca)

# NATURE SAUVAGE

## POUR TOUS LES AMOUREUX DU PLEIN AIR



Apportez votre tente et venez passer la nuit dans l'un des 14 terrains de camping désignés de l'arrière-pays. Admirez toutes les merveilles de l'arrière-pays et profitez de quelques sources de confort simple. Chaque terrain de camping est équipé de tables de piquenique, de latrines privées, de bois à brûler et de caches contre les ours. Que vous ayez décidé de partir pour une courte randonnée ou une excursion de plusieurs jours, nous avons ce qu'il faut pour tous les types d'aventuriers!

### PÈLERINAGE — CABANE DE GREY OWL


Lancez-vous un défi! Pagayez ou marchez jusqu'à la cabane de Grey Owl, où a vécu l'un des grands protecteurs de l'environnement du Canada. Le trajet jusqu'à la cabane de Grey Owl n'est pas une simple excursion, c'est un véritable pèlerinage qui aide les gens à mieux comprendre le message de protection transmis par Grey Owl. Cette randonnée est une occasion de réfléchir à ses mots : « N'oubliez pas que vous faites partie de la Nature, mais qu'elle ne vous appartient pas ».

Partez avec votre famille et vos amis et faites en une activité annuelle!

#### Par où commencer

À partir du lac Waskesiu, roulez pendant environ 45 minutes, jusqu'au stationnement du lac Kingsmere.


#### Une fois sur place

De 4 à 6 hrs (20 km) 

#### Sur l'eau (aller simple)

De 3 à 5 hrs, puis .5 km portage  
ou 3 km de randonnée pédestre



2 hrs, puis 3 km de randonnée pédestre 

Procurez-vous un exemplaire du dépliant **Pour se rendre à la cabane de Grey Owl** au centre d'accueil pour obtenir de plus amples renseignements sur cette excursion. Des dépliants sur les trajets en canot sur les lacs Bagwa et Bladebone sont aussi offerts.



### Hors des sentiers battus

Comptant plus de 3 800 km<sup>2</sup> de nature sauvage protégée et encore intacte, le parc offre à tous les aventuriers l'occasion d'utiliser leurs compétences en milieu sauvage. Le camping sauvage dans l'arrière-pays est un excellent moyen d'admirer le parc « loin des foules ». Il suffit de respecter ces simples règles :

- Inscrivez-vous au centre d'accueil avant votre excursion.
- Vous devez camper à au moins 2 km de toute voie de circulation publique ou de tout terrain de camping désigné du parc national de Prince Albert.

\* *Sauf aux lacs Waskesiu, Kingsmere, Ajawaan, Bagwa, Lily, Clare, Lavallée, Crean et Lost, où vous devez camper dans un terrain de camping désigné.*

### Venez avec votre classe et apprenez en plein air



Le camping Trappers, le camping Westwind et le camping de l'Extrémité-Nord sont désignés pour les groupes scolaires et les groupes sans but lucratif. Appelez le personnel du centre d'accueil pour obtenir de plus amples renseignements et faire une réservation.

**Adressez-vous à l'équipe du centre d'accueil pour tout ce dont vous avez besoin pour vous rendre dans l'arrière-pays : information routière, planification d'excursion, dépliants et brochures et permis pour l'arrière-pays.**

### Renseignements utiles concernant l'arrière-pays

**Enregistrement :** Tous les visiteurs qui effectuent un séjour de plus d'une journée doivent s'inscrire au centre d'accueil le jour de leur départ. Les emplacements ne peuvent être réservés.

**Droits :** Il faut payer des droits là où des installations et des services sont offerts.

**Ours :** Avant de partir en randonnée, n'oubliez pas de lire le dépliant « Vous êtes au pays de l'ours noir » disponible dans toutes les installations du parc.

**Ne laissez aucune trace :** Pratiquez la randonnée et le camping écologiques. <http://www.sanstrace.ca/accueil>

**Eau :** Apportez vos propres réserves d'eau, ou le nécessaire pour purifier l'eau des sources naturelles.

**Sécurité :** Vérifiez les conditions météorologiques ([http://www.meteo.gc.ca/canada\\_f.html](http://www.meteo.gc.ca/canada_f.html)), l'état des sentiers et les risques d'incendie; munissez-vous de l'équipement nécessaire et n'oubliez pas les cartes et les guides de sentiers.

**Consultez la carte pour connaître l'emplacement des terrains de camping dans l'arrière-pays.**

**LES EMPLACEMENTS DE CAMPING DE L'ARRIÈRE-PAYS NE SONT PAS ACCESSIBLES EN VÉHICULE.**



## Saviez-vous que...

On a brûlé une section aussi grande que 1 000 terrains de football, en 2009, lors du brûlage dirigé du secteur du ruisseau Sugar dans la zone Sud-Ouest du parc. Le feu est une force essentielle de la nature et exerce une influence sur la santé, la structure et la fonction de l'écosystème de la forêt et de la prairie.



# DÉCOUVREZ LA FAUNE

Les animaux du parc ne manqueront pas de vous émerveiller. Voici comment les trouver...

## VISITE DU « WILD WEST »

Venez voir les prairies de fétuque, explorez le lieu de fréquentation des bisons des plaines et découvrez un recoin de nature sauvage exceptionnel, un endroit comme nul autre dans le parc.

## Articles à apporter

- Des guides de poche sur la faune, que l'on trouve à la librairie Friends of the Park.
- Un appareil photo, des jumelles, de l'eau et votre déjeuner.
- Carte et directives pour se rendre en voiture du côté ouest : disponibles au centre d'accueil et à l'entrée sud du parc.
- N'oubliez pas de mettre assez d'essence pour effectuer un aller-retour

## Ce que vous pourriez voir

Vous pourriez voir la danse nuptiale de la grue du Canada, des veaux de bisons qui gambadent dans les prés et la palette de fleurs sauvages. Avec un peu de chance, vous pourriez même entrevoir un loup gris, le seul prédateur naturel du bison.

## À quel moment

Ne perdez pas de temps, commencez tôt (l'aller simple dure deux heures)

## Où manger

Jetez un coup d'œil à la nouvelle aire de pique-nique et laissez-vous emporter par des vues splendides de la vallée Sturgeon.

## Où loger

Apportez votre tente et restez un moment! Faire du camping dans l'arrière-pays est une bonne façon de bien connaître le côté ouest.

Consultez la page 19 pour des renseignements sur le camping dans l'arrière-pays.

## À voir absolument

- **Sentier du Lac-Amyot** – Prenez le temps d'explorer le pré le long du sentier; c'est le coin préféré des bisons et d'autres animaux sauvages. Au printemps et à l'automne, le lac Amyot est un excellent endroit pour observer les wapitis et les orignaux.
- **Belvédère-Sturgeon** – Le belvédère qui surplombe la région vous dévoilera beauté et diversité : vues de prairies de fétuque sur le versant des collines, de forêts de trembles, d'une rivière qui ondule et de bosquets d'épinettes. Prenez le temps d'observer les fleurs sauvages à vos pieds et de regarder s'envoler les oiseaux dans le ciel bleu des plaines.

## DÉPLACEMENTS DANS LE PARC :



un endroit idéal pour s'arrêter et savourer le parfum des fleurs...



vous permet de vous déplacer davantage et de le faire plus rapidement.



apportez votre cheval ou louez-en un d'un pourvoyeur de la région.

## POUR AVOIR DU PLAISIR EN TOUTE SÉCURITÉ

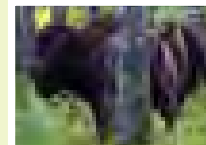
### Chemin faisant :

- Surveillez bien les animaux sauvages qui peuvent traverser ou circuler le long de la route. Les animaux se déplacent souvent de manière soudaine et imprévisible.
- Conduisez lentement et respectez les limites de vitesse.

## L'ouest du parc

- Lisez votre exemplaire du pays des bisons – offert dans toutes les installations des parcs.
- Cavaliers – lisez les lignes directrices à l'intention des cavaliers – offerts dans toutes les installations des parcs.

## Guide du randonneur – l'ouest du parc



Bison des plaines



Photo: D. Gorecki

Grue du Canada



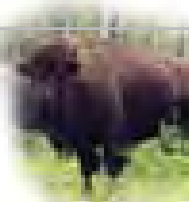
Gaillarde

**Demandez à l'équipe du centre d'accueil quelles espèces sauvages ont été observées récemment et quels autres endroits offrent la possibilité de les voir. N'oubliez pas de nous faire connaître votre expérience!**



Saviez-vous que...

Les membres du personnel du parc ont mis un collier muni d'appareil GPS à plusieurs bisons des plaines afin de nous aider à mieux comprendre l'étendue de leur territoire et de localiser le meilleur habitat pour la santé des populations de bisons.



## OBSERVER LES OISEAUX LE LONG DE LA ROUTE NARROWS

Vous est-il déjà arrivé d'apercevoir un oiseau ou d'entendre son chant et de vous demander de quelle espèce il pouvait bien s'agir? L'identification des oiseaux est une activité amusante pour toute la famille et un excellent moyen d'égayer une randonnée en solitaire. La route Narrows est le lieu idéal pour observer les oiseaux. Il vous suffit de prendre quelques mesures simples :

### Articles à apporter :

- Un appareil photo, des jumelles, de l'eau et votre déjeuner.
- La liste des oiseaux offerte au centre d'accueil.
- Un guide de poche sur les oiseaux, que l'on trouve à la librairie Friends of the Park.

### Ce que vous pourriez voir :

Plus de 240 espèces d'oiseaux ont été recensées dans le parc, dont plusieurs douzaines qui peuvent être observées en hiver.

### À quel moment :

Le début de la matinée est le meilleur moment pour entreprendre votre randonnée.

### Où manger :

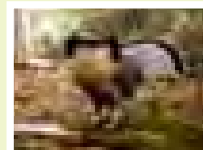
Pique-niquez dans l'abri-cuisine de l'aire de fréquentation diurne Narrows. En automne, les Narrows est l'un des derniers endroits où certaines espèces d'oiseaux, comme le huard, le harle et le morillon, peuvent trouver une étendue d'eau libre. Au printemps, ne manquez pas les premières arrivées d'oiseaux migrateurs, comme le pygargue à tête blanche.

### À voir absolument

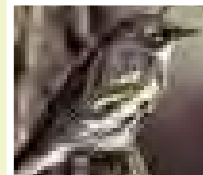
- **Lac Amiskowan** – Ce vaste marais abrite des huards, des balbuzards pêcheurs, des garrots et des grèbes. Évitez les aires de nidification et restez à bonne distance des oiseaux sur l'eau.
- **Sentier du Ruisseau-Mud** – Baladez-vous à l'endroit où se rencontrent les sombres forêts d'épinettes et les peuplements de peupliers ensoleillés. C'est un sentier idéal pour trouver des grimpeaux bruns, des gélinittes huppées, des grives solitaires et une variété de parulines.

**Consultez l'encart pour savoir où se trouvent les sentiers et les aires de fréquentation diurne.**

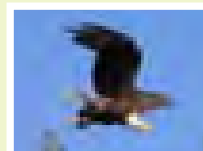
## Guide pratique sur les oiseaux



Gélinotte huppée



Paruline à croupion jaune



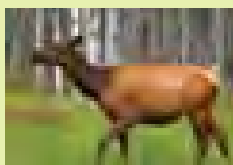
Pygargue à tête blanche

## Comment les reconnaître?



### CERF DE VIRGINIE\*

- Le pelage varie du gris brunâtre au rouge brunâtre.
- Sa queue blanche distinctive s'agite comme un drapeau.



### WAPITI\*

- C'est le deuxième plus gros membre de la famille des cervidés.
- Le pelage est brun mi-foncé sur la plupart du corps, mais la croupe est de couleur crème.



### ORIGINAL\*

- C'est le membre le plus imposant de la famille des cervidés.
- Le pelage est brun foncé sur le haut du corps et devient progressivement gris sur les pattes.
- La tête est allongée, et le museau bossu.

\* *Seuls les mâles ont des bois.*



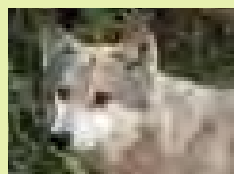
### RENARD ROUX

- Sa gueule est effilée, et il a un petit museau et de grandes oreilles pointues.
- Il est généralement de couleur rouille avec un ventre blanc, mais son pelage peut aller du jaune roux jusqu'au noir.
- Sa queue est touffue et généralement blanche à l'extrémité.



### COYOTE

- Le visage est mince; le museau et les oreilles sont pointus.
- Le pelage est de couleur gris rougeâtre.
- Sa queue est large, touffue et noire à la pointe, et elle reste baissée lorsqu'il court.



### LOUP GRIS

- Tête et museau larges.
- Pelage variant habituellement de grisâtre à noir.
- Sa queue reste dressée lorsqu'il court.



Saviez-vous que...

On trouve la plus importante biodiversité d'oiseaux chanteurs le long de la rivière Sturgeon du côté ouest du parc. Au printemps, ce secteur sert de halte migratoire et de lieu d'accouplement pour plus de 50 espèces d'oiseaux chanteurs différentes.





# ELK RIDGE RESORT



Bâissez la maison de vos rêves ou une maison de vacances, nichée dans la forêt d'Elk Ridge Estates. La superficie des domaines fonciers visés par un titre varie de  $\frac{1}{4}$  à  $\frac{3}{4}$  d'acre, et bon nombres des propriétés auront vue sur l'étang et une sortie au sous-sol. Les grands domaines fonciers vous donnent la possibilité de construire sur mesure votre maison quatre-saisons de façon à avoir amplement d'espace pour accueillir votre famille et vos amis. Trouvez votre propre constructeur ou choisissez-en un à partir de notre liste de constructeurs recommandés.

Être propriétaire de biens immobiliers n'est pas seulement un investissement financier judicieux, c'est aussi un investissement dans la création de souvenirs inoubliables en famille et avec des amis. En outre, c'est un investissement dans une qualité de vie inégalée en Saskatchewan. Découvrez un monde unique en son genre en Saskatchewan.

Découvrez Elk Ridge Resort.

*La Vie en Saskatchewan à Son Milleur*



Pour organiser une visite privée ou obtenir de plus amples renseignements, communiquez avec nous au 1.877.270.8578

[www.elkridgeresort.com](http://www.elkridgeresort.com)

Elk Ridge Resort est situé à l'entrée du parc national de Prince Albert, à 5 minutes de Waskesiu.

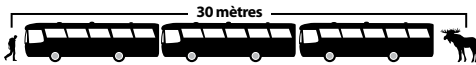
# CE QU'IL FAUT SAVOIR

## VISITEZ EN TOUTE SÉCURITÉ

### Respectez la faune

- Conservez toujours vos aliments, vos objets recyclables, vos déchets et les autres articles odorants dans un lieu sûr, par exemple la voiture ou une cache pour nourriture, lorsque vous ne les utilisez pas.
- Les animaux sauvages ont un taux de survie plus élevé et ils sont en meilleure santé lorsqu'ils se nourrissent d'aliments naturels, alors abstenez-vous de nourrir les animaux.
- Veuillez ne pas toucher, attirer, déranger ni perturber de toute autre manière les animaux sauvages, petits ou grands.
- Signalez toute rencontre avec un animal agressif aux employés de Parcs Canada. Adressez-vous au centre d'accueil pour obtenir de l'information et des conseils de sécurité.

## GARDER TOUJOURS VOS DISTANCES



### Restez à une distance correspondant :

- à la longueur d'au moins trois autobus (30 mètres/100 pieds) des cerfs, des wapitis, orignaux et des bisons;
- à la longueur d'au moins dix autobus (100 mètres/325 pieds) des ours.

Passez prendre un exemplaire du dépliant « **Vous êtes au pays de l'ours noir** » et « **Pays des bisons** » dans l'une des installations du parc.

### Laissez l'endroit intact

- Préservez les vestiges du passé; examinez-les, mais évitez d'y toucher.
- Veuillez laisser les roches, les plantes et les autres objets naturels là où vous les avez trouvés.

### Réduisez au minimum l'incidence des feux de camp

- Les feux de camp sont autorisés seulement dans les endroits prévus à cette fin.
- Faites de petits feux, gardez-les sous surveillance et sous contrôle.

## CONDUISEZ PRUDEMMENT

### Sur la route

- Respectez les limites de vitesse sur les routes du parc. Les limites de vitesse sont généralement de 80 km/heure sur les routes principales, de 50 km/heure sur les routes secondaires, de 40 km/heure dans le lotissement urbain et de 30 km/heure dans les zones de construction.
- Soyez à l'affût des animaux sauvages le long des routes ou près de celles-ci. Ralentissez, car les animaux pourraient croiser la route à tout moment.

### Sur l'eau

- Conduisez de façon responsable et faites-le à une vitesse modérée. Respectez les limites de vitesse dans tous les chenaux des lacs.
- Respectez les zones de baignade : ralentissez et tenez-vous loin des zones balisées.
- Soyez prudent quand vous naviguez et faites attention aux dangers même dans des zones qui vous sont familières. Lorsque le niveau d'eau est plus élevé que la moyenne, on trouve des débris sur les rivages, notamment de grosses branches et des arbres tombés qui pourraient se tenir juste au-dessous de la surface de l'eau.
- La navigation avec facultés affaiblies, tout comme la conduite avec facultés affaiblies, est une infraction criminelle.

## RÈGLES DE BONNE TENUE CANINE

- Faites comme les autres propriétaires de chien et protégez la faune en gardant votre chien en laisse.
  - Ne laissez jamais votre chien sans surveillance à votre emplacement de camping; ce n'est pas sécuritaire pour vos voisins, la nature sauvage et votre chien.
- Prêtez une attention particulière à ces panneaux dans le lotissement urbain pour connaître les plages où les chiens sont autorisés.**



**Nous nous efforçons de protéger l'environnement et de faire en sorte que votre séjour au parc soit agréable. L'utilisation de motomarines, de véhicules tout-terrain et de motoneiges est interdite dans le parc national de Prince Albert.**

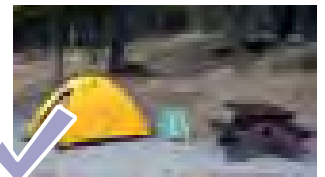


## Sachez faire la différence :

### Qu'est-ce qu'on entend par emplacement de camping propre?



Les articles, tels que les glacières (remplies ou vides), la nourriture, les déchets et les objets recyclables que vous laissez sortir sur votre emplacement sont susceptibles d'attirer les animaux sauvages, particulièrement les ours.



Laissez votre emplacement de camping propre, sans odeur ou nourriture.

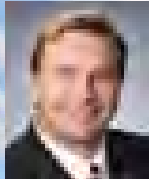


## Saviez-vous que...

Dans les deux dernières années, on a euthanasié neuf ours au parc national de Prince Albert après les avoir trouvés là où de la nourriture et des déchets étaient entreposés de manière inadéquate. Aidez-nous à assurer la santé et la sécurité des animaux sauvages du parc; entreposez en toute sécurité les articles susceptibles d'attirer les animaux sauvages : la nourriture, les déchets, les objets recyclables, les glacières et les aliments pour animaux de compagnie.



Des paysages plus grands que nature, des aventures exaltantes et des souvenirs inoubliables. Redécouvrez un endroit où ces possibilités infinies s'offrent à vous. Bienvenue au parc national du Canada de Prince Albert.



**L'honorable Ken Cheveldayoff**  
 Minist re des Relations avec les  
 Premières nations et les Métis  
 Minist re responsable des Affaires du Nord



**Minist re des Relations  
 avec les Premi res nations  
 et les M tis de la  
 Saskatchewan**



informez-vous et organisez vos vacances  
 visitez [www.waskesiu.org](http://www.waskesiu.org) dès aujourd'hui!

Tout sur:

- Dernières nouvelles et événements spéciaux
- hébergement et centres de conférences
- golf et autres loisirs

**WWW** - ambiance conviviale au village,  
 boutiques et cinéma...

**Waskesiu**  
**.ORG**

...Aussi:

- camping et programmes éducatifs
- informations pour les résidents saisonniers
- Cabane de Grey Owl et visites sur le lac

[www.waskesiu.org](http://www.waskesiu.org) vise la collectivité et est exploité par des bénévoles  
 Présenté par le Conseil communautaire de Waskesiu

**Prince Albert  
 Alarm  
 Systems**

Solutions  
 sur mesure  
 pour la sécurité  
 et la surveillance  
[www.paalarm.com](http://www.paalarm.com)

922-7233  
 1-800-201-1118

**SecurTek**  
 A SECURITY COMPANY

**La chambre de commerce de Waskesiu**

Waskesiu Lake Community  
 and Chamber of Commerce  
 200 20th Street  
 Waskesiu, Saskatchewan

Télé: 306.663.5410  
[www.waskesiolake.ca](http://www.waskesiolake.ca)



# LE COIN DES LOUVETEAUX

Montrez à Billy le bison que vous savez prendre des précautions contre les ours!

- 1. Les mangeoires attirent seulement des oiseaux. **Vrai ou faux?**
- 2. Une glacière, vide ou remplie, peut attirer des ours. **Vrai ou faux?**
- 3. Les ours noirs mangent seulement de la viande. **Vrai ou faux?**
- 4. Les ours et les chiens s'entendent très bien. **Vrai ou faux?**











provoquer une attaque défensive. Veuillez garder votre chien en laisse. sont curieux, et des animaux de compagnie laissés sans surveillance peuvent

et d'aliments d'origine végétale. **4. Faux** : Les ours noirs sont omnivores; ils se nourrissent de viande qui peuvent attirer un ours. **3. Faux** : Les ours contiennent encore des odeurs de nourriture. Quelles soient vides ou remplies, les glacières nature et recherchent toujours de la nourriture. beaucoup les ours ainsi que d'autres animaux sauvages. **2. Vrai** : Les ours sont curieux de **Réponses** : 1. Faux : Les mangeoires attirent

## Aidez les mammifères à trouver leurs bois et Billy le bison, ses cornes.

**C'est vrai!** Chaque année, de nouveaux bois recouverts d'une peau velue appelée velours poussent sur la tête du wapiti mâle. Les bois d'un wapiti à maturité peuvent peser plus de 30 livres lorsqu'il les perd à l'automne.

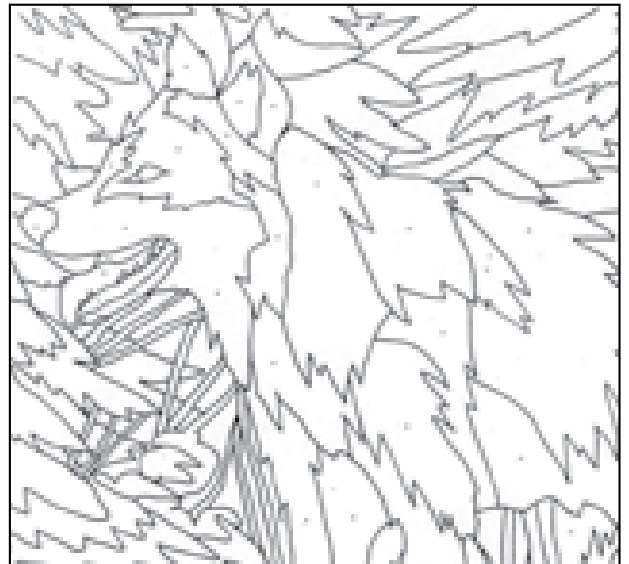
**Réponses** : 1c, 2d, 3a, 4e, 5b

	1. Wapiti	a.	
	2. Bison	b.	
	3. Caribou	c.	
	4. Original	d.	
	5. Cerf de virginie	e.	



## Qui se cache dans la forêt boréale?

Cet animal s'est presque régalé de Billy le bison! Coloriez les espaces avec les points et découvrez qui est la plus importante menace de Billy le bison.



Fais un saut au centre d'accueil pour te renseigner sur les activités d'interprétation et les programmes destinés aux enfants. Surveille les affiches!



Saviez-vous que...

Même si l'on n'a pas aperçu de caribous des bois dans le parc national de Prince Albert depuis plus d'une décennie, des chercheurs ont confirmé leur présence au nord du lac Crean grâce aux analyses de l'ADN d'échantillons d'excréments. Des fantômes gris, en effet.



# PLANIFIEZ VOTRE EXCURSION

## Le PARC EST OUVERT 365 JOURS PAR ANNÉE

Afin de nous permettre de maintenir la qualité du service lors de vos visites dans le parc, des droits d'entrée s'appliquent. Les droits d'entrée et d'utilisation sont réinvestis dans des installations et des services qui vous aident à profiter au maximum de votre séjour.

*Profitez du rabais de prévente sur les laissez passer annuel du parc, offert du 1er janvier au 31 mars seulement.*

## eSCAPADE HIVERNALE

L'hiver dans le parc vous offre une expérience unique en soi.

- 110 km de pistes de ski de fonds damées
- D'innombrables possibilités de faire la raquette
- Des lacs pour faire du ski/de la planche à cerf-volant
- Pêche sur la glace sur le lac Waskesiu
- Patinoire couverte
- Observation de la faune
- Camping d'hiver
- Six abris à divers endroits
- Hébergement et restaurants

**Procurez-vous un Guide des activités hivernales pour plus d'information sur les activités hivernales.**

## COMMUNIQUÉZ AVEC NOUS :

### PARC NATIONAL DE PRINCE ALBERT

Case postale 100  
Waskesiu Lake, SK S0J 2Y0

**306.663.4522**

Courriel : [panp.info@pc.gc.ca](mailto:panp.info@pc.gc.ca)  
[www.pc.gc.ca/princealbert](http://www.pc.gc.ca/princealbert)

### Service d'information national de Parcs Canada

1.888.773.8888

## URGENCE : 911

Service de répartition de Parcs Canada : 1.877.852.3100

Un service d'intervention d'urgence est offert en permanence dans le parc.

 Nous avons des DEA sur place.

Photos ©Parcs Canada.

Photo en page couverture : Kevin Hogarth Photography



**Saviez-vous que...**

Trois défibrillateurs externes automatisés se trouvent sur place au parc. Ces appareils de sauvetage accroissent considérablement les chances de survie des personnes victimes d'une crise cardiaque. Ils sont situés au centre d'accueil, au complexe opérationnel et dans le véhicule d'intervention d'urgence.

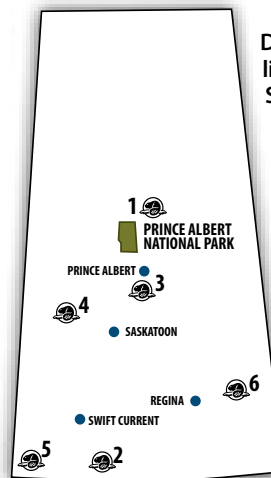
[www.pc.gc.ca/princealbert](http://www.pc.gc.ca/princealbert) | 306.663.4522



## UNE EXPÉRIENCE PLUS ACCESSIBLE QUE VOUS NE LE CROYEZ...

AU DÉPART DE	DURÉE DU TRAJET	AU DÉPART DE	DURÉE DU TRAJET
Prince Albert	1 heure	Swift Current	6 heures
Saskatoon	2 heures et demie	Edmonton	8 heures
Regina	5 heures et demie	Calgary	9 heures et demie
Yorkton	6 heures	Winnipeg	11 heures et demie

## JUSQU'AU LAC WASKESIU



Découvrez tous nos parcs et lieux historiques nationaux en Saskatchewan.

### PARC NATIONAL DU CANADA :

- 1 Prince Albert
- 2 Prairies

### LIEUX HISTORIQUES NATIONAUX DU CANADA :

- 3 Batoche
- 4 Fort-Battleford
- 5 Fort Walsh et du Massacre de Cypress Hills
- 6 Homestead-Motherwell

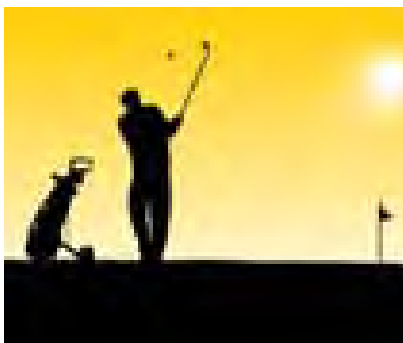


Les dépliants de planification des voyages se trouvent au [www.pc.gc.ca](http://www.pc.gc.ca).



# Prince Albert est le Kistapinanihk

Kistapinanihk (kiss-ta-pin-an-ick) – le lieu de rassemblement  
Venez découvrir le lieu de rassemblement du Canada.  
Un monde de merveilles naturelles. Quatre saisons de festivals, d'arts et de  
divertissements à vivre dans un esprit de célébration. Une promesse  
d'enrichissement culturel dans une collectivité fière et multiculturelle.



**“VENEZ VOUS RASSEMBLER À PRINCE ALBERT”**



[www.princealberttourism.com](http://www.princealberttourism.com)  
[www.stayinpa.ca](http://www.stayinpa.ca)

**1-877-868-7470**

**Le plus fiable. Le plus vaste.  
Le plus rapide.**



***La puissance inégalée et la vitesse phénoménale du réseau le plus vaste et le plus rapide en Saskatchewan s'offrent à vous!***

Faites l'expérience du réseau 3G+, qui vous propose le meilleur des technologies sans fil.

- Profitez d'une vitesse fulgurante
- Obtenez l'un des meilleurs appareils parmi les nouveaux téléphones 3G+
- Voyagez en toute sécurité grâce à une couverture internationale dans plus de 200 pays

Couverture offerte à compter de décembre 2011.

Obtenez-en davantage!

Passez chez un distributeur agréé ou rendez-vous dans un magasin de SaskTel  
[sasktel.com/3G+](http://sasktel.com/3G+) | 1-800-SASKTEL

**SaskTel**

Selon une comparaison du réseau 3G+ de SaskTel au réseau HSPA+ de Rogers, basée sur un test de SaskTel évaluant la vitesse moyenne de téléversement et de téléchargement dans les grands centres urbains saskatchewanais. La vitesse du service d'accès à Internet mobile fourni par l'opérateur de réseau peut varier en fonction de l'appareil utilisé, de l'achalandage du réseau, de la distance de la station cellulaire, de la topographie, des conditions météorologiques et d'autres facteurs. L'opérateur de réseau sans fil ne contrôle pas la vitesse d'Internet, qui peut varier, entre autres, selon la configuration du réseau, l'achalandage sur Internet et les politiques de gestion associées au serveur du site Web. Le réseau 3G+ n'est pas offert dans toutes les régions. Samsung est une marque de commerce de Samsung.

