



# Éléments caractéristiques du lieu historique national Province House

Bien que le paysage ait été transformé au cours des 150 dernières années,  
le lieu historique national Province House conserve essentiellement son aspect d'origine.



1846?



1899



1860



1907



1866



2013

Source: Archives publiques de l'Î-P-È



**Question : Pourquoi Parcs Canada entreprend-il ce projet pour la conservation du LHN Province House?**

**Réponse :** Parcs Canada veille à la préservation, la remise en état et la restauration de nos lieux historiques nationaux, dont Province House. Les travaux de conservation en cours servent à stabiliser les éléments caractéristiques du lieu historique national Province House et à protéger sa valeur patrimoniale.

En 2001, un énoncé d'intégrité commémorative a été préparé pour le LHN Province House dans lequel on a déterminé les éléments physiques à protéger. Ce document a servi à documenter les rapports d'architectes où sont décrites les options pour la conservation du bâtiment. Dans le cadre de ce projet, il est primordial de conserver les éléments caractéristiques de Province House.

**Question : Quelle est exactement la démarche adoptée pour la conservation?**

**Réponse :** La démarche adoptée pour la conservation du LHN Province House en est une de remise en état. Elle vise à préserver les éléments caractéristiques du bâtiment sur lesquels reposent son importance historique nationale et son importance aux yeux des insulaires, tout en assurant la viabilité à long terme de la structure. Les travaux de remise en état permettront de maintenir l'usage actuel du bâtiment grâce à la réparation de ses éléments caractéristiques et au recours à des techniques d'ingénierie et des matériaux modernes si nécessaire.

Les travaux seront réalisés dans le respect de la viabilité budgétaire et assureront la conservation du lieu pour encore de nombreuses années.

**Question : Quels sont certains des éléments caractéristiques qui se trouvent à l'extérieur de Province House?**

**Réponse :** Province House est un lieu historique national du Canada qui fait l'objet de désignations patrimoniales nationale, provinciale et municipale. Construit entre 1842 et 1847, le bâtiment est un bel exemple du style néoclassique en vogue dans les colonies britanniques de cette époque. Du point de vue de la conservation patrimoniale, le bâtiment possède un certain nombre d'éléments caractéristiques, notamment :

## Le plan symétrique du bâtiment



Vue du côté sud du lieu historique national Province House

Un coup d'œil à la forme générale du bâtiment vous permet de constater qu'il est bien proportionné et **symétrique**, et chaque côté de la structure est le miroir de l'autre. Cette symétrie se retrouve aussi à l'intérieur. La salle de la Confédération du côté ouest reflète exactement celle de l'Assemblée législative du côté est.

### Les élévations extérieures équilibrées avec portiques centraux et frontons

Les façades nord et sud de Province House présentent des **portiques** rappelant ceux d'un temple qui abritent les entrées centrales de chaque côté du bâtiment. Les **frontons** sont les parties supérieures triangulaires des portiques. Ces portiques à l'ornementation très raffinée se distinguent par des colonnes ioniques (voir ci-dessous), des arches en maçonnerie, des corniches et des frontons en pierre, ainsi que par des fenêtres rectangulaires disposées à intervalles réguliers sur la largeur des façades, ce qui accentue davantage la symétrie de l'ensemble.



Vue du portique, du fronton, des piliers et des pilastres, LHN Province House

## Usage décoratif des colonnes et des pilastres de l'ordre ionique

Les colonnes et les pilastres ioniques se retrouvent aussi au deuxième étage du portique.

« L'ordre ionique représente l'un des trois styles de colonnes utilisés par les constructeurs de la Grèce antique. Plus élancée et plus ornementée que la colonne dorique qui l'a précédée, la colonne ionique est coiffée d'un chapiteau à ornementation en forme de parchemin » (<http://architecture.about.com>).



Vue du chapiteau d'une colonne ionique, LHN Province House

À l'extérieur au rez-de-chaussée, on peut apercevoir des **pilliers de l'ordre dorique** (un autre style de la Grèce antique) et des **pilastres** décoratifs. Ce sont deux éléments de forme rectangulaire, mais les pilliers supportent l'essentiel de la charge, tandis que les pilastres jouent un rôle strictement décoratif.



Vue en angle montrant des colonnes ioniques dans la partie supérieure, et des pilliers doriques avec pilastres décoratifs dans la partie inférieure.

## Murs extérieurs en maçonnerie

En plus de ces éléments décoratifs, les murs extérieurs sont eux-mêmes des éléments caractéristiques de ce bâtiment, notamment de la pierre de taille (grès) grise de la Nouvelle-Écosse témoignant d'une grande qualité d'exécution.

Le grès des murs extérieurs a été choisi à l'époque pour sa durabilité et provient des carrières de Pictou en Nouvelle-Écosse. Comme on peut le voir sur cette photo, ce ne sont pas de simples briques, mais de gros blocs de pierre ouvrés à la main. Comme chaque pierre possède une taille et une forme qui lui est propre, il faut tenir compte des soins à leur apporter dans tous travaux de conservation.



Vue du travail sur un bloc de grès,  
LHN Province House



Vue de l'exécution soignée des joints et des réparations  
du grès, LHN Province House

Voyez maintenant la réparation (pièce rectangulaire) et le mince espace entre les pierres sur la photo ci-dessus. La pose d'une pièce sur cette pierre patrimoniale est difficile et il faut procéder avec beaucoup de soin dans l'exécution de cette tâche. L'image montre l'extrême minceur du joint et la finesse de son exécution avec une surface finie à l'extérieur. Du côté intérieur de la pierre, les écarts sont plus grands pour laisser place au bain de mortier. Pour une exécution soignée, la réparation doit être faite de l'intérieur et non de l'extérieur des murs. Cette approche permet de préserver la « trame » (fini de la pierre) et les éléments décoratifs des pierres elles-mêmes.

**Question : Quels sont certains des éléments caractéristiques qui se trouvent à l'intérieur de Province House?**

**Réponse :** Les éléments caractéristiques de Province House ne se limitent pas à l'extérieur du bâtiment. De nombreuses caractéristiques patrimoniales se trouvent aussi à l'intérieur, notamment l'escalier central dans le corridor principal avec de part et d'autre de grandes salles, ainsi que celles de la Confédération et de l'Assemblée législative qui sont à double hauteur aux extrémités (est et ouest) du bâtiment.

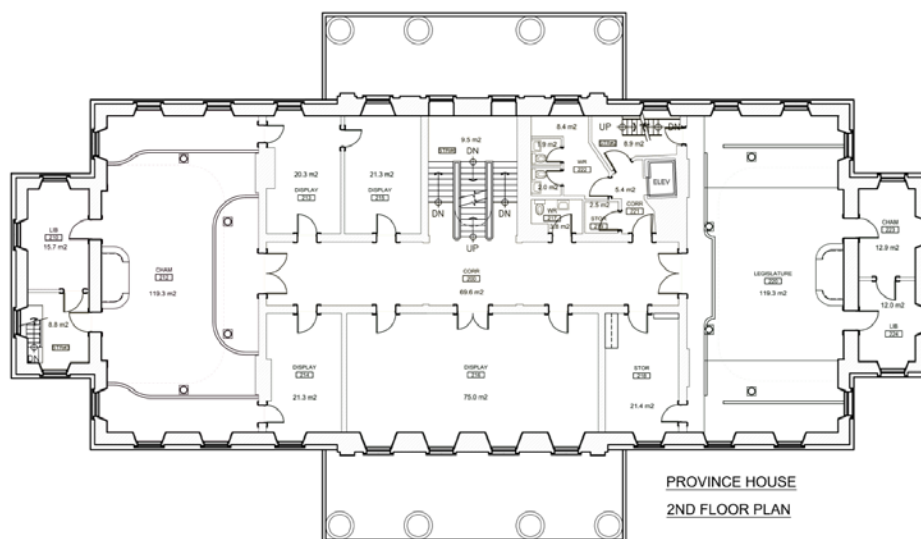
## Caractéristiques architecturales de la salle de la Confédération



Vue de la salle de la Confédération, LHN Province House

Les caractéristiques de la salle de la Confédération comprennent sa double hauteur, mais aussi les hauts plafonds voûtés, le balcon, les moulures et les mains courantes en érable piqué. La marquise coiffant le dais est aussi une importante caractéristique.

## Aménagement intérieur du bâtiment, notamment du deuxième étage



Plan du 2<sup>e</sup> étage, LHN Province House

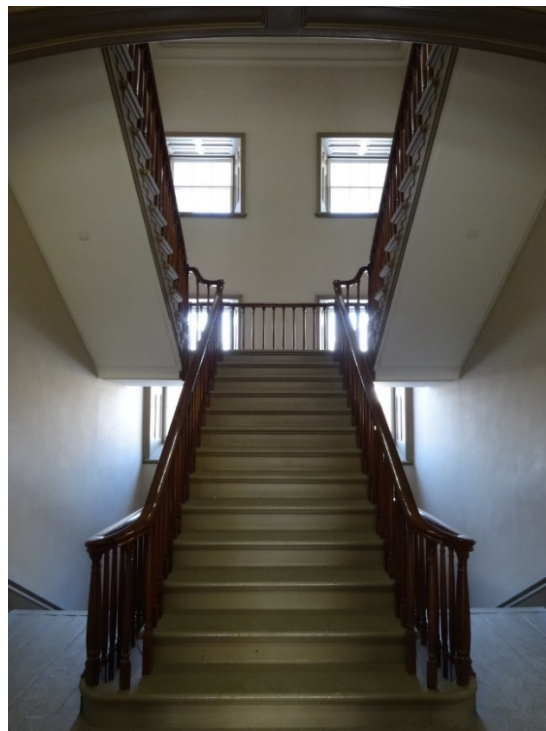
Comme nous l'avons mentionné précédemment, la symétrie est un élément essentiel de ce bâtiment. Vous pouvez voir ici comment les dimensions et la disposition de la salle de la Confédération (à gauche ci-dessus) se reflètent à l'autre extrémité du bâtiment dans la salle de l'Assemblée législative (à droite ci-dessus). De plus, la grande salle au centre-nord de l'étage (au bas de l'image), qui abritait autrefois la bibliothèque de l'Assemblée législative, a aussi conservé ses caractéristiques historiques.

## Détails architecturaux de l'intérieur

Des détails architecturaux exceptionnels témoignent de l'expression « néoclassique » dans l'ensemble du bâtiment, notamment l'escalier central, les arches du corridor, les médaillons des plafonds, les moulures et les fenêtres à guillotine en bois. Encore ici, la symétrie est un élément essentiel de la conception.



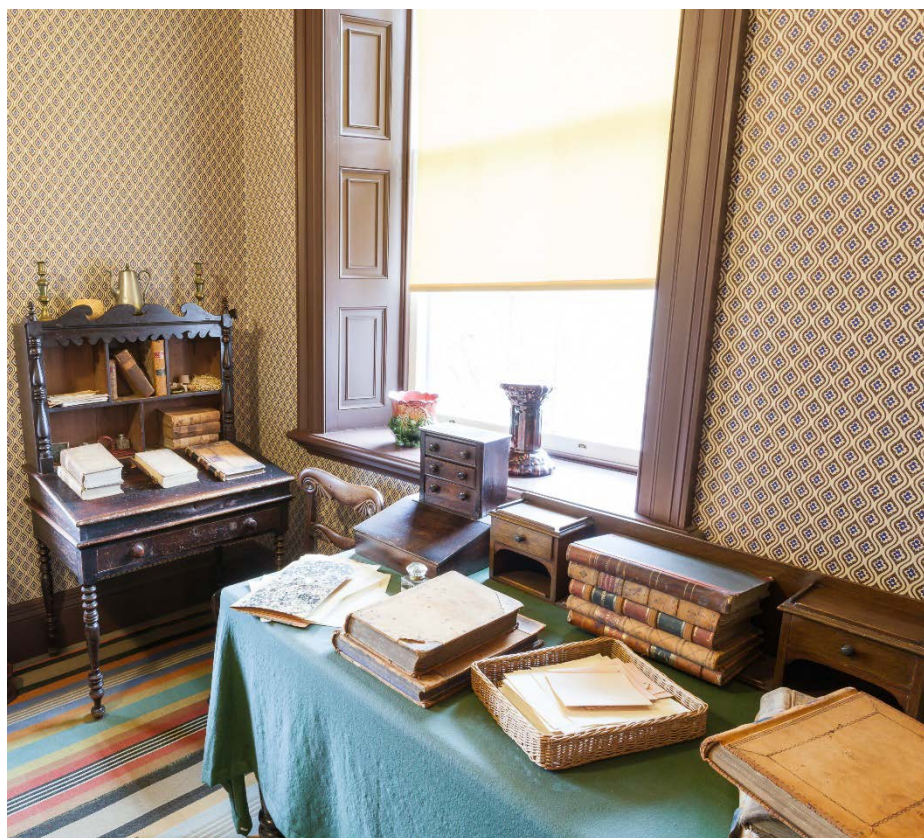
Vue d'un corridor à arcades et de médaillons de plafond au rez-de-chaussée pendant les travaux de remise en état, LHN Province House



Vue de l'escalier central au 2<sup>e</sup> étage, LHN Province House



Vue de moulures en bois, LHN Province House



Vue d'une fenêtre à guillotine en bois au 2<sup>e</sup> étage, LHN Province House

### **Artéfacts et ameublement**

Comme vous pouvez le constater sur la photo ci-dessus, Province House abrite aussi de nombreux artéfacts et meubles qui remontent au temps de la Confédération. À la fermeture de Province House en 2015 en préparation des travaux de conservation, environ 500 artéfacts ont été déplacés. Ces artéfacts, dont nombreux sont de l'origine du bâtiment, étaient de tailles variées, de la petite plume à écrire à la grande table autour de laquelle prenaient place les Pères de la Confédération lors de la Conférence de Charlottetown de 1864.

Ces artéfacts ont été transportés avec soin aux installations de conservation et de gestion des collections de Parcs Canada à Dartmouth, en Nouvelle-Écosse, où ils seront en sécurité pendant la réalisation du projet de remise en état. Ces artéfacts sont sensibles aux variations de taux d'humidité et de température, et ces installations sont construites expressément pour la protection d'artéfacts de cette nature.

Parcs Canada s'est engagé à assurer la conservation à long terme du lieu historique national Province House. Nous travaillons en étroite collaboration avec des spécialistes de différents domaines pour protéger et préserver ce trésor national pour les générations futures. Bref, nous donnons un avenir à notre passé.