



# Protection le site du patrimoine mondial du parc national Wood Buffalo

Volume 1, numéro 2, décembre 2017

DANS CE NUMÉRO : L'EES ET LES  
PROGRÈS RÉALISÉS À CE JOUR

**Dans notre premier bulletin (août 2017)**, nous avons transmis de l'information sur l'importance du parc national Wood Buffalo (PNWB) à l'échelle mondiale, sur la mission de suivi réactif et sur les décisions du Comité du patrimoine mondial au sujet du parc. Nous avons également fait mention de l'évaluation environnementale stratégique (EES), expliqué en quoi elle est pertinente pour les peuples autochtones et souligné l'importance d'un travail de consultation et de mobilisation continu auprès des intervenants et des collectivités autochtones. Enfin, nous en avons profité pour vous présenter les membres de l'équipe de Parcs Canada qui dirigent l'EES et l'élaboration du plan d'action.

**Le présent bulletin (décembre 2017)** brosse un tableau plus détaillé des objectifs de l'EES et trace les grandes lignes de ce qui a été fait jusqu'ici. Depuis le mois d'août, le rapport d'orientation a été ébauché, ce qui représente un jalon important. Ce second bulletin résume les commentaires reçus pendant la période de rétroaction de septembre. L'équipe affectée à l'EES et au plan d'action vous présente aussi quelques « bribes » sur les diverses phases des deux projets. Enfin, le bulletin donne un aperçu du plan d'action et expose les prochaines étapes de la réponse du Canada au Comité du patrimoine mondial.

« En dernière analyse, l'évaluation environnementale vise à fournir aux décideurs les renseignements dont ils ont besoin pour préserver ces sites exceptionnels dans l'intérêt des générations futures. »

- Note consultative de l'UICN  
sur l'évaluation environnementale

## Objectif de l'évaluation environnementale stratégique

À la demande du Comité du patrimoine mondial, notre équipe a entrepris une évaluation environnementale stratégique (EES) au début de 2017. Elle devrait terminer ses travaux en avril 2018.

L'EES est une évaluation indépendante des pressions liées à l'aménagement qui pourraient éventuellement nuire aux valeurs universelles exceptionnelles du site du patrimoine mondial du PNWB. Comme il s'agit d'une évaluation environnementale « stratégique », elle se distingue de l'évaluation d'impact ordinaire. Les évaluations d'impact se concentrent sur un seul projet proposé, qui sert de point de départ à l'examen des incidences en aval, c'est-à-dire les impacts possibles de ce projet précis. Par contraste, l'EES se concentre sur les effets cumulatifs des menaces qui pèsent sur les valeurs universelles exceptionnelles du parc. Elle utilise le parc comme point de départ pour l'examen des incidences en amont, c'est-à-dire les projets, activités, conditions et tendances qui pourraient menacer les valeurs universelles exceptionnelles du site du patrimoine mondial, comme le delta Paix-Athabasca.

L'EES se veut une évaluation indépendante des activités et des tendances qui pourraient menacer la santé ou l'intégrité des valeurs universelles exceptionnelles du parc. Bien d'autres études traitent des impacts possibles sur le parc, mais



Des employés de Parcs Canada font une excursion dans le delta Paix-Athabasca avec des utilisateurs traditionnels locaux et les experts-conseils.

celle-ci vise à présenter une vue d'ensemble des impacts cumulatifs.

L'EES est enrichie par l'apport des ministères fédéraux, provinciaux et territoriaux compétents; des collectivités autochtones, notamment du savoir traditionnel des utilisateurs du territoire; des représentants de l'industrie et des organisations non gouvernementales de défense de l'environnement.

L'EES nous aidera à cerner les activités et les tendances les plus préoccupantes. Les décideurs et les groupes touchés pourront se servir des conclusions pour orienter le choix des mesures à prendre collectivement afin de protéger les valeurs universelles exceptionnelles du PNWB. Parmi ces mesures collectives figurent le plan d'action intergouvernemental qui sera dressé à la demande du Comité du patrimoine mondial et comme suite aux recommandations de la mission de suivi réactif des Nations Unies. Vous pouvez lire le texte des recommandations à l'adresse suivante : <http://whc.unesco.org/fr/>.

## À propos de ce bulletin —

Ce bulletin vise à renseigner les intervenants et les partenaires du PNWB sur les mesures prises par Parcs Canada et le gouvernement du Canada, en collaboration avec les groupes autochtones, d'autres partenaires gouvernementaux et des intervenants, pour répondre aux demandes du Comité du patrimoine mondial. Pour obtenir des détails supplémentaires sur les valeurs universelles exceptionnelles du PNWB et la mission de suivi réactif, consultez le site Web du parc : Protéger le site du patrimoine mondial du parc national Wood Buffalo



## L'EES progresse : consultations et rapports provisoires

Depuis l'automne 2016, Parcs Canada a accueilli la mission de suivi réactif des Nations Unies, a adjugé le contrat de l'EES, a rencontré le Comité de cogestion, a produit un rapport sur l'état de conservation du parc (avril 2017), a publié des bulletins, a actualisé le site Web du parc et a rencontré ses partenaires autochtones et d'autres intervenants pour leur présenter un bilan de ses progrès.

L'ébauche du rapport d'orientation a été soumise à un examen. De son côté, le rapport d'EES prend forme; il tiendra compte des divers points de vue exprimés en septembre. Parcs Canada a invité les partenaires autochtones et les autres groupes touchés à continuer de lui transmettre leurs commentaires.

Au début de 2018, l'entrepreneur, le cabinet d'experts-conseils Independent Environmental Consultants (IEC), retournera à Fort Chipewyan et à Fort Smith pour présenter ses conclusions préliminaires à des fins d'examen et de discussion. Les commentaires formulés pendant ces réunions contribueront à façonner le contenu de l'ébauche du rapport d'EES, que le public sera invité à commenter en février.

### Ce que nous avons entendu : Examen de l'ébauche du rapport d'orientation de l'EES

L'une des étapes les plus importantes de l'élaboration de l'EES consistait à produire un rapport d'orientation permettant de définir et de communiquer la raison d'être

et l'objectif de l'EES.

L'ébauche du rapport d'orientation, terminée en août 2017, a été diffusée à des groupes autochtones, à des ministères, à des ONG, à des groupes de l'industrie, au Comité du patrimoine mondial et au public. Parcs Canada a reçu des commentaires sur la portée de l'EES jusqu'à la fin de septembre.

Le rapport d'orientation insiste sur la valeur universelle exceptionnelle du delta Paix-Athabasca et précise qu'il faudra accorder une attention particulière à cet élément pour en cerner les principaux changements, les objectifs, les valeurs et les indicateurs. Pendant l'examen du rapport d'orientation, nous avons reçu un commentaire du public, de même que quatre mémoires de groupes autochtones, deux de l'industrie, quatre du gouvernement et quatre d'ONG.

Parcs Canada et l'entrepreneur chargé de l'EES ont analysé les commentaires reçus. Au besoin, ils ont tenu des réunions avec les personnes et les groupes qui les ont formulés, pour bien en comprendre la teneur exacte. Ces commentaires nous ont fourni un apport précieux et ont amélioré l'orientation choisie pour l'EES, notamment en mettant en lumière la nécessité de mieux décrire ce en quoi consiste l'EES et ce qu'elle vise à accomplir.

Le cabinet IEC a rédigé un addenda à l'ébauche du rapport d'orientation qui met en relief les orientations clés adoptées à la lumière des résultats de l'examen. Le présent bulletin résume les principaux commentaires



Les participants à l'atelier de Fort Chipewyan discutent d'une carte du delta Paix-Athabasca, dans la partie sud du parc. Les consultations représentent une étape cruciale qui contribue à façonner l'EES.

formulés pendant la période de rétroaction.

### Résumé de la rétroaction

De manière générale, les personnes et les groupes qui ont formulé des commentaires sur l'ébauche du rapport d'orientation ont dit déplorer que l'EES se déroule sans une participation significative des peuples autochtones et avoir besoin de précisions sur la manière dont les connaissances traditionnelles autochtones seraient mises à profit.

Plusieurs ont indiqué que la raison d'être de l'EES méritait d'être expliquée plus clairement et qu'il fallait en préciser les objectifs, les résultats souhaités et les indicateurs.

Certains ont souligné la nécessité d'accroître la transparence et l'objectivité de l'EES, de tenir compte de la gamme complète de points de vue sur l'ensemble des questions et de tirer pleinement parti de la documentation publiée, de la documentation parallèle et des sources de connaissances autochtones.

Plusieurs remarques ont été formulées au sujet de la nécessité de décrire plus clairement l'approche adoptée pour l'évaluation ainsi que d'expliquer les hypothèses formulées dans le rapport.

Certains participants ont déclaré ne pas bien comprendre le lien entre les valeurs universelles exceptionnelles et les valeurs ou les questions qui seraient évaluées dans l'EES. Plusieurs personnes ont demandé des descriptions plus claires de l'EES, des éléments qui seront évalués, des sources d'information sur lesquelles elle sera fondée et de la manière dont elle sera utilisée.

En précisant le contenu du rapport, les entrepreneurs veulent aussi s'assurer que l'EES pourra servir à orienter les décideurs.

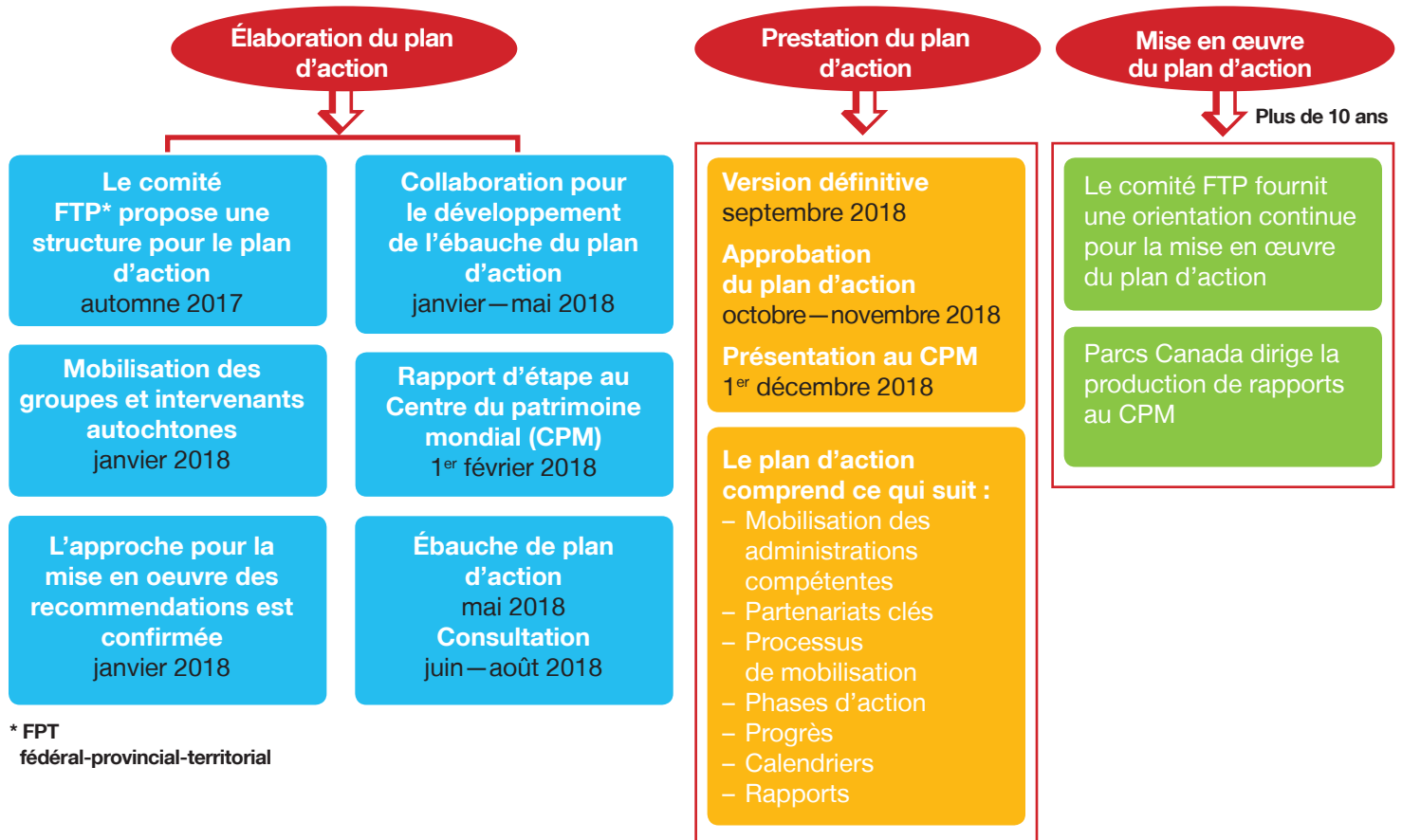
### Priorités actuelles

De novembre à janvier, les entrepreneurs ont élaboré une première ébauche du rapport d'EES. Parcs Canada demeure en relation avec ses partenaires autochtones et les invite à continuer de participer au processus d'EES. L'ébauche du rapport sera soumise à un examen en février. Pendant que l'EES progresse, l'équipe de Parcs Canada collabore avec d'autres ministères fédéraux, des gouvernements provinciaux et territoriaux et les groupes autochtones touchés aux premières étapes de l'élaboration du plan d'action. La réponse collective comprendra le plan d'action intergouvernemental qui sera présenté au Comité du patrimoine mondial comme suite aux recommandations de la mission de suivi réactif.



# PLAN D'ACTION : PROGRÈS RÉALISÉS À CE JOUR ET ÉTAPES À VENIR

Plan d'action pour la protection des valeurs universelles exceptionnelles du parc national du Canada Wood Buffalo



Pour donner suite aux recommandations de la mission de suivi réactif de 2016, le Comité du patrimoine mondial a demandé au Canada d'élaborer un plan d'action pour le site du patrimoine mondial du PNWB. Il s'agira d'un vaste plan de travail cohérent qui sera mis en œuvre progressivement pour assurer la préservation des valeurs universelles exceptionnelles du parc dans l'intérêt des générations à venir.

Le plan d'action reflétera les conclusions de l'EES. Il devra être élaboré avec le concours des groupes autochtones, des autres ordres de gouvernement, de l'industrie et d'autres intervenants. Parcs Canada a tendu la main à ces groupes pour solliciter leur participation, et il reste maintenant à développer une relation de travail officielle. Pour les travaux d'élaboration du plan d'action, Parcs Canada joue un rôle de coordination au

nom du Comité directeur fédéral-provincial-territorial. Le Canada présentera un rapport d'étape au Comité du patrimoine mondial le 1<sup>er</sup> février 2018.

### Prochaines étapes :

Les conclusions de l'EES orienteront le contenu du plan d'action, qui exposera la manière dont les autorités compétentes donneront suite aux recommandations de la mission de suivi réactif ainsi que la nature de la participation des

groupes autochtones et des intervenants. Le plan d'action, qui contiendra aussi une description des initiatives lancées par différentes administrations en réponse aux recommandations de la mission de suivi réactif, doit être remis le 1<sup>er</sup> décembre 2018. La mise en œuvre des activités décrites dans le plan se fera en continu.



Une harde de bisons dans la prairie fertile du delta Paix-Athabasca.



## Commentaires des membres de l'équipe de Parcs Canada sur le processus



Divers points de vue ont été exprimés lors de la préparation du rapport d'orientation et des discussions sur les valeurs universelles exceptionnelles. Certaines personnes approuvent l'accent mis sur le delta Paix-Athabasca, et d'autres auraient préféré que le rapport porte sur un plus grand nombre de valeurs. Le rapport d'orientation de l'EES traite de l'ensemble des valeurs universelles exceptionnelles, mais le processus évalue la probabilité relative que certaines soient altérées par des activités antérieures, actuelles et futures. Le niveau d'effort requis pour étudier les différents éléments variera en fonction de l'importance relative des séquences d'effets et de leurs incidences sur des valeurs précises.

Il a été gratifiant de travailler à l'élaboration de l'EES avec un si grand nombre de personnes représentant des intérêts aussi divers. En ce qui me concerne, ce travail a mis en lumière la nécessité d'être inclusif et équilibré, afin que la méthodologie employée pour l'EES soit éclairée par la gamme complète de points de vue et d'éléments probants à l'étape de l'évaluation des impacts possibles. Je me réjouis à la perspective d'une mobilisation et d'un dialogue continu.

**Steve Oates, gestionnaire de projet chargé de l'évaluation environnementale stratégique**

Le travail dans le PNWB a toujours été synonyme de concertation avec nos partenaires autochtones. Il est merveilleux non seulement de voir cette coopération se poursuivre pendant l'élaboration de l'EES, mais aussi de bénéficier de la participation d'autres administrations et intervenants.

J'ai hâte de travailler avec tous les participants à l'élaboration du plan d'action.

**Stuart Macmillan, gestionnaire de projet chargé du plan d'action**



La réunion sur l'EES à Fort Chip et l'excursion dans le delta ont été pour moi des moments forts. J'ai beaucoup apprécié ma journée dans le delta avec les sages. À mesure que l'EES prendra forme, nous aurons une meilleure compréhension des impacts cumulatifs des activités exercées à l'extérieur du parc ainsi que des perspectives autochtones concernant ces impacts.

**Cam Zimmer, directeur par intérim du parc national Wood Buffalo**



J'ai beaucoup aimé participer au processus de mobilisation communautaire et me familiariser avec l'énorme volume de travail que chacun a amorcé dans le cadre de ce processus à multiples facettes.

**Don Aubrey  
Consultation et Mobilisation**



J'ai particulièrement aimé me rendre à Fort Chip, monter à bord de bateaux et mettre les entrepreneurs chargés de l'EES en relation avec les Mikisew, qui ont ainsi pu transmettre leurs connaissances écologiques et culturelles sur le delta. Ce voyage en août a donné le coup d'envoi à l'EES.

Parcs Canada et IEC tiennent à remercier les Mikisew de les avoir invités à la journée de réflexion des sages. Nous remercions aussi les représentants d'autres collectivités qui ont pris le temps d'assister aux réunions ou de participer à des entretiens téléphoniques avec les experts-conseils d'IEC.

**Patrick Yarnell  
Consultation et Mobilisation**



### Nous joindre

#### Parc national Wood Buffalo

149, chemin McDougal  
C. P. 750  
Fort Smith (TNO)

Téléphone : 867-872-7960  
Télécopieur : 867-872-3910  
Courriel :  
cam.zimmer@pc.gc.ca

#### Visitez notre site Web :

<http://www.pc.gc.ca/fr/pn-np/nt/woodbuffalo>

