



Conservation du
caribou des bois
Parcs nationaux des montagnes



Mars 2015

PROGRAMME DE CONSERVATION DU CARIBOU DANS LES PARCS NATIONAUX DES MONTAGNES

Les parcs nationaux des montagnes protègent des paysages qui suscitent un véritable émerveillement, notamment les étendues subalpines qui servent d'habitat au caribou des montagnes du Sud. Nous vous invitons à visiter vos parcs et, par une gamme variée d'activités, à explorer les secteurs spectaculaires qui constituent le domaine vital du caribou ainsi qu'à en apprendre davantage sur cette espèce et sur ce dont elle a besoin pour survivre. Peut-être aurez vous aussi la chance d'entrevoir l'un de ces animaux fascinants.

CHEF DE FILE EN MATIÈRE DE CONSERVATION, PARCS CANADA collabore avec d'autres organisations à la protection et au rétablissement d'espèces en péril comme le caribou des bois dans les parcs nationaux. Le caribou des bois est un élément important des parcs nationaux des montagnes.

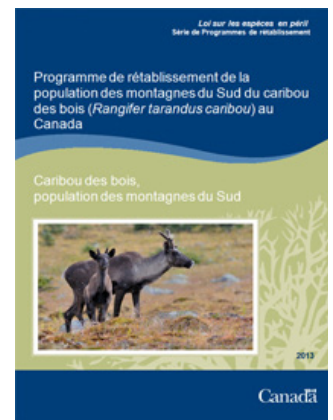
Dans le cadre du Programme de rétablissement de la population des montagnes du Sud du caribou des bois (*Rangifer tarandus caribou*) au Canada, mis en œuvre en juin 2014, Parcs Canada a l'obligation juridique d'empêcher la destruction des habitats essentiels du caribou. Dans les parcs nationaux des montagnes, des mesures importantes de protection d'habitats essentiels sont déjà en place.



Caribou de la harde de la vallée Tonquin
Photo : M. Bradley

VOICI LES MESURES QUI SONT PRISES POUR PROTÉGER LES HABITATS ESSENTIELS :

- *Activités de surveillance et de gestion visant à réduire les risques de prédation;*
- *Entretien et protection des vieilles forêts;*
- *Prise en considération de la protection des habitats essentiels dans les plans de gestion du feu et de la végétation et dans la planification intégrée de l'utilisation des terres;*
- *Rajustement des périodes d'accès aux habitats du caribou en hiver;*
- *Zones de limitation de vitesse et signalisation routière indiquant le passage possible de caribous sur les routes traversant des habitats essentiels.*



Vous trouverez dans ce document un compte rendu complet des plus récentes activités de recherche et de conservation menées dans les parcs nationaux des montagnes sur la population de caribou des bois des montagnes du Sud.



PARC NATIONAL BANFF

LA SURVEILLANCE PERMANENTE DES LOUPS DANS LE PARC NATIONAL BANFF

permet d'évaluer, sur la durée, tout changement dans la fréquentation par le loup de l'habitat du caribou. Les données ainsi recueillies serviront ensuite à orienter les efforts de réintroduction du caribou. En appliquant les normes de protection des animaux les plus élevées qui soient, Parcs Canada prévoit équiper de colliers émetteurs six loups des meutes de Red Deer, de Fairholme et de la vallée de la Bow. D'autres appareils photo à déclenchement par le mouvement ont aussi été installés dans l'ensemble de l'aire de répartition du caribou pour détecter les changements dans la distribution des carnivores et de leurs proies



(cerfs, wapitis, orignaux, moutons et chèvres).
Vingt-quatre appareils suivent actuellement les mouvements de la faune dans cette région, au nord de Lake Louise. Au printemps dernier, les meutes de loups de la vallée de la Bow et de Red Deer comptaient respectivement huit et onze individus. Il y avait au moins trois louveteaux dans la meute de la vallée de la Bow et nous espérons confirmer le nombre de louveteaux de la meute de Red Deer grâce à l'information recueillie à l'aide des appareils. La surveillance permanente des loups et d'autres espèces sauvages dans l'aire de répartition du caribou permettra à Parcs Canada de recueillir les données nécessaires pour savoir dans quels secteurs les transplantations de caribous auront la plus grande probabilité de réussir et comment obtenir les meilleurs résultats en matière de conservation.

Le programme de surveillance des loups permettra également d'étudier les éléments suivants : le comportement des loups au printemps, les restrictions des déplacements de nuit sur la promenade de la Vallée-de-la-Bow, les facteurs qui influencent l'utilisation des corridors par les animaux sauvages et le degré de prédation qu'exercent les loups sur les chèvres de montagne en été.

PARCS NATIONAUX DU MONT-REVELSTOKE ET DES GLACIERS

DANS LES PARCS NATIONAUX DU MONT-REVELSTOKE ET DES GLACIERS (MRG), les efforts se poursuivent pour rétablir le caribou des montagnes du Sud dans l'écosystème régional, notamment grâce à l'interdiction saisonnière de l'accès au mont Klotz et au programme pour la mise bas en enclos de la Revelstoke Caribou Rearing in the Wild Society.

MONT KLOTZ

Depuis 2007, Parcs Canada interdit l'accès, du 15 décembre au 15 avril, au secteur du mont Klotz dans le parc national du Mont-Revelstoke afin que l'habitat hivernal du caribou de la harde du sud de la chaîne Columbia ne soit pas perturbé. D'après un recensement effectué en 2013, cette harde ne compte plus que six individus. Dans le cadre du programme de conservation du caribou des parcs nationaux des montagnes, nous prenons des mesures pour réduire ou éliminer les menaces qui pèsent sur le caribou des montagnes du Sud sur les terres de Parcs Canada, mais aussi à l'échelle régionale avec la collaboration de partenaires.

Parcs Canada a répertorié cinq menaces pour les populations de caribou dans les parcs nationaux des montagnes. Ces menaces correspondent à celles qui sont décrites dans le programme de rétablissement. Il est primordial de toutes les réduire, voire les éliminer. L'une d'entre elles est la facilité d'accès des prédateurs : la neige tassée sur les sentiers en hiver facilite l'accès des prédateurs aux zones d'habitat important pour le caribou. En hiver, les loups se déplacent plus facilement sur les sentiers où la neige est tassée ou sur les routes, ce qui leur permet d'accéder plus facilement à ces zones pour y chasser. Des travaux effectués ces dix dernières années ont permis de conclure, avis scientifiques à l'appui, qu'en gérant correctement le calendrier d'accès à l'arrière-pays pour les loisirs hivernaux, on pouvait réduire le risque de prédation sur le caribou.



REVELSTOKE CARIBOU REARING IN THE WILD SOCIETY

Les parcs nationaux MRG continuent de collaborer avec la Revelstoke Caribou Rearing in the Wild Society (RCRW) pour améliorer la survie des bébés caribous dans la harde du nord de la chaîne Columbia. Le taux de survie des petits est extrêmement faible dans cette harde. La RCRW place donc les femelles gestantes dans des enclos afin que les jeunes puissent naître et commencer à grandir à l'abri des prédateurs. Cet été, neuf petits ont ainsi été élevés en enclos près de leur mère avant d'être relâchés dans la nature. Malgré la mort d'un des petits signalée par la RCRW en novembre, les observations permettent d'affirmer qu'au moins six – et peut être jusqu'à huit – des neuf petits sont encore en vie.

Si la mise bas en enclos permet d'augmenter la population de la harde du nord de la chaîne Columbia, la harde agrandie pourra peut-être peupler les terres adjacentes, y compris l'aire de répartition de la harde du sud de la chaîne Columbia, qui fréquente les habitats du parc national du Mont-Revelstoke. Le projet permet également de recueillir des données intéressantes qui contribueront aux efforts de conservation du caribou entrepris partout au Canada.

Parcs Canada appuie l'initiative de la RCRW Society en contribuant financièrement au projet et en y affectant des employés et du matériel. L'agence a attribué à l'organisme 19 000 \$ la première année (2013) et 40 000 \$ la deuxième année (2014), pour contribuer aux coûts de lancement du projet, auquel elle a aussi affecté employés et matériel. L'Agence Parcs Canada s'est engagée à apporter en tout temps son soutien et sa collaboration à cette importante initiative. Par ailleurs, la RCRW Society a reçu récemment du financement d'Environnement Canada pour l'amélioration de la survie des caribous naissants grâce à la mise bas en enclos dans la harde de la chaîne Columbia, en Colombie-Britannique. Ce financement garantit la poursuite du projet jusqu'à la fin de 2015.



Un caribou femelle et son petit dans l'enclos du RCRW
Photo : RCRW, Terry Anderson

LES MÉDIAS SOCIAUX AU SERVICE DE LA CONSERVATION DU CARIBOU

Grâce à la RCRW Society et à ses partenaires, dont fait partie Parcs Canada, le projet de mise bas en enclos a permis d'attirer l'attention sur le caribou et de rallier une partie de la population canadienne à la cause de la conservation de l'espèce. Des nouvelles du projet, des photos de caribous et les principaux aspects des travaux effectués par le personnel et les bénévoles sont affichés sur les médias sociaux, et notamment sur les pages Facebook de la RCRW Society et des parcs nationaux du Mont-Revelstoke et des Glaciers, ainsi que sur la page Facebook et le fil

Twitter de Parcs Canada. Le projet a également fait l'objet de nombreux articles et reportages dans les médias, tant nationaux que régionaux.

Pour suivre l'évolution du projet, on peut consulter le site Web www.rcrw.ca (en anglais seulement) et les pages Facebook de la Revelstoke Caribou Rearing in the Wild Society ou des parcs nationaux du Mont-Revelstoke et des Glaciers.



facebook.com/parcsnationauxMRG
facebook.com/RevelstokeCaribou



[@ParcsCanada](https://twitter.com/ParcsCanada)



DÉNOMBREMENT DES CARIBOUS ET CARTOGRAPHIE DE L'HABITAT

Un recensement complet des hardes du nord et du sud de la chaîne Columbia et de la harde de Duncan sera effectué par le gouvernement de la Colombie-Britannique et par Parcs Canada à la fin de l'hiver 2015. Parcs Canada a également cartographié l'écosystème des habitats importants pour le caribou dans les parcs nationaux du Mont-Revelstoke et des Glaciers. Les cartes de l'écosystème montrent les zones dont le caribou a besoin pour se nourrir au printemps et en été, pour mettre bas et pour survivre en hiver. Ces données, et les données recueillies grâce aux colliers émetteurs placés sur certains caribous, ont servi à la description des habitats essentiels pour le document intitulé «Programme de rétablissement de la population des montagnes du Sud du caribou des bois (*Rangifer tarandus caribou*) au Canada». En connaissant l'habitat et la nourriture dont le caribou a besoin, nous pouvons mieux planifier la protection de l'espèce.

PARC NATIONAL JASPER

Le parc national Jasper abrite quatre hardes de caribous. La harde de l'À la Pêche, dans la partie nord du parc, compte un effectif estimé à quelque 90 individus qui sont surveillés principalement par le gouvernement de l'Alberta, avec la participation de Parcs Canada. Les trois autres hardes, celles de la vallée Tonquin, de la Maligne et de la Brazeau, dans la partie sud du parc, font l'objet d'une surveillance active par Parcs Canada.

DÉNOMBREMENT DES CARIBOUS

En raison des chutes de neige tardives dans les montagnes cet automne, l'étude annuelle sur le caribou de Jasper a dû être reportée. Elle n'a eu lieu qu'après le rut, période à laquelle il est plus difficile de compter les caribous puisqu'ils tendent à se disperser et se trouvent souvent dans les bois à cette période. Cette année, le nombre de caribous observés s'élevait

respectivement à 29, 9 et 2 dans les hardes de Tonquin, de Brazeau et de la Maligne. Il se peut qu'en raison du moment de l'étude, certains caribous aient échappé à l'observation visuelle. On devrait avoir des estimations plus précises des populations un peu plus tard en 2015 avec les résultats de l'analyse de l'ADN dans les excréments.



Photo : M. Bradley

LE CARIBOU EN VILLE

Cette année, l'équipe de Parcs Canada qui se charge de l'exécution du Programme de conservation du caribou dans les parcs nationaux des montagnes a encore une fois pris la route pour transmettre ses récits. En 2014, elle a établi des contacts avec des publics à Edmonton, à Calgary et à Vancouver. À Edmonton, l'équipe de conservation du caribou s'est rendue au centre Telus World of Science pendant l'exposition sur le sauvetage de la faune et au Royal Alberta Museum à l'occasion des Journées de la culture. À l'aide d'accessoires et d'activités, nous avons fait participer les jeunes et les moins jeunes à des discussions sur le caribou. Tout au long de l'été, Parcs Canada a exécuté ses programmes de diffusion externe en milieu urbain pour mieux faire connaître le caribou par des activités pratiques et des programmes interactifs au centre Telus World of Science de Vancouver et au zoo de Calgary.

Nous nous sommes donné comme objectif de mieux faire connaître le caribou à la population canadienne, pour qu'il soit plus qu'une simple effigie sur la pièce de 25 ¢. Nous espérons que vous verrez un animal emblématique digne de notre protection et que vous serez inspiré à visiter les parcs nationaux où cette espèce précieuse a élu domicile.





L'ACCÈS DIFFÉRÉ

C'est en 2009 que Parcs Canada a reporté pour la première fois l'accès hivernal à l'habitat du caribou dans la vallée Tonquin. En 2013, après un vaste programme de mobilisation du public, de nouvelles mesures ont été prises pour retarder l'accès aux aires de répartition des hardes de caribous de la Brazeau et de l'À la Pêche. Cette année, pour renforcer la protection du territoire hivernal du caribou, Parcs Canada a différé l'accès à l'aire de répartition de la harde de la Maligne. Ainsi, le territoire hivernal des quatre hardes de caribous du parc est maintenant protégé.



Pendant les périodes où l'accès est différé, les amateurs d'activités hivernales de plein air sont invités à explorer des secteurs du parc qui ne sont pas fréquentés par les caribous. Une fois la période d'accès différé écoulée, les adeptes du plein air peuvent profiter de l'ensemble des secteurs du parc à une période de l'année où les journées sont plus longues, et les températures, généralement plus élevées. Ces dernières années, nous avons également bonifié l'offre récréative hivernale du parc pour attirer une gamme plus large de visiteurs et pour veiller à ce que les amateurs de plein air puissent continuer de profiter d'activités hivernales de qualité même pendant la mise en place des mesures nécessaires au rétablissement de cette espèce en péril.

CARIBOU : CÉRÉMONIE ET AMBASSADEURS

Le 14 août, une petite cérémonie organisée dans le secteur Bald Hills de la vallée de la Maligne, dans le parc national Jasper, a réuni des gens de la Première nation Bighorn Chiniki Stoney Nation, près de Nordegg, en Alberta et l'équipe chargée de la conservation du caribou des parcs nationaux Jasper et Banff. Cette cérémonie avait pour but de faire appel à l'esprit du caribou, grâce à des rites traditionnels, afin de faire revenir le caribou dans ce secteur.



Tandis que la cérémonie se déroulait dans la zone alpine, les visiteurs parcourant le sentier des Collines-Bald ce jour-là ont rencontré des ambassadeurs des caribous du parc national Jasper. Pour la troisième année consécutive, ces bénévoles dévoués reçoivent une formation pratique et des renseignements à jour sur les travaux de conservation du caribou dans les parcs des montagnes. Tout l'été, ces ambassadeurs partagent leurs connaissances avec les visiteurs au départ des sentiers et sur les sentiers dans les zones d'habitat du caribou comme les prés Cavell et le lac Maligne.

Pour en savoir davantage sur la conservation du caribou dans les parcs nationaux des montagnes :

Consultez le site www.parcscanada.gc.ca/caribou

Communiquez avec nous :

Par courriel : caribou@pc.gc.ca

Par téléphone : 780-852-6204

Par la poste : Les caribous de Parcs Canada,

Parcs Canada,

C.P. 10, Jasper (Alberta)

T0E 1E0